



PAVILLON MAA 1:1 DOMMERBETÆNKNING

*Åben projektkonkurrence
Arkitektforeningen 2013*

83 FORSLAG

Åben projektkonkurrence Arkitektforeningen 2013

Akademisk Arkitektforening indbød primo februar 2013 i samarbejde med lokalafdelingen i København til konkurrencen om udformningen af en midlertidig pavillon.

Pavillonen skal opføres i nordisk træ og skal, i perioden fra 13. september til 13. oktober 2013, opstilles i Kongens Have i København som et vidnesbyrd om nogle af arkitektfagets aktuelle kundskaber og muligheder.

Dommerkomiteen kom på et stort og meget vanskeligt arbejde ved at skulle vælge blandt de 83 iderige, visionære og smukke forslag, som var blevet indleveret ved fristens udløb den 2. april 2013. De fineste små - og store - modeller har fyldt Arkitekternes Hus i bedømmelsesperioden og har demonstreret arkitekters lyst og evne til at udfordre og forny begrebet pavillon.

Kravene til besvarelserne gik blandt andet på, at pavillonen skal være tilgængelig, offentlig, innovativ, demonterbar og udfordrende i sit formsprog. Samtidig vil der være en begrænset økonomi til realiseringen.

Dommerkomiteen har præmieret fire forslag og hædret andre 11 forslag. Vinderforslaget skal nu viderebearbejdes og realiseres i samarbejde med Københavns Tekniske Skole og Moelven A/S, inden der kan inviteres til åbning af pavillonen den 13. september 2013 i Kongens Have. Tak til alle sponsorerne og til alle deltagerne for jeres interesse og lyst til at deltage i denne udfordring.

Sign. dommerkomiteen.
København den 29. april 2013

DOMMERKOMITEENS INDLEDENDE BEMÆRKNINGER

Opgavens art

At tegne og få bygget en midlertidig træpavillon til en af Københavns mest besøgte parker er en opgave med mange facetter og overvejelser. Hvordan dette kan løses og forløses som et offentligt minde, der rækker længere end de 30 dage pavillonen reelt eksisterer, har givet mange spændende og forskellige variationer af kontekstuel tilpasning og oplevelsesmæssig effekt blandt de indleverede forslag.

Træet som byggemateriale har for alle de indleverede forslag befordret flotte 1:20 træmodeller, udsnit og detaljer. Forslagene er alle forbilledligt repræsenteret, og det er kendetegnende, for langt de fleste, at både gode og mindre gode forslag står sig bedre i en fysisk træmodel end i de indleverede beskrivelseshæfter. Det understreger måske, at essensen i arkitektens virke ikke er tale og skrift, men evnen til at give funktionen ånd: at skabe rum og form. Måske også træmodellens mere langsommelige tilblivelse, i modsætning til 3D modeller, giver en større indlevelse og modning af ideen frem til pavillonen i 1:1. Dermed sagt, at en forhåbentlig tilbagevendende konkurrence er rigtig startet med træet som materiale i fokus.

HVORDAN PAVILLONEN OPLEVES – DESIGN OG FUNKTION

Det er ikke umiddelbart lige til at tematisere de mange indkomne forslag, da der heldigvis er overlejringer og fortolkninger i alle afskygninger. Hvis man skal forsøge sig, kan man sige, at næsten alle forslag enten har en bevidst prioritering eller, at forslagens idé ubevidst trækker mod en given kategori.

Det forekommer dommerkomiteen, at de forslag, der ikke er helt så kategoriske i deres udlæg, har større potentiale for en kontekstuel ligevægt mellem form og interaktiv oplevelse i det offentlige rum, som Kongens Have er, og i forhold til den korte periode, pavillonen skal eksistere i.

Tematisk inddeler pavillonerne sig i flere overlappende temaer brugsmæssigt, byggeteknisk og typologisk: direkte legende brug / kontemplative rum / passager /

lamelstrukturer / parametriske / klassiske konstruktioner / arketyper / modernistiske / organiske.

LEG OG HUMOR

De legende forslag giver pavillonen et humoristisk udtryk og nogle indirekte og direkte en legende anvendelighed udover en defineret af et sted. Trods forslagernes empatiske tilbud og ofte gennembearbejdede trækonstruktioner forbliver forslagene lidt stive, idet de enten er smukkere i deres ubrugte tilstand eller bliver overgjorte i deres tilbud og bliver mere legepladsinventar.

Fine eksempler er forslagene: 3/22033 og 22/22818

LAMELLER OG SKYGGESPIL

En del forslag baserer sig på et repetitionsprincip af lameller og/eller stablinger af lægter. Forslagene skaber overdækkede rum med og uden tag og passager i forskellige grader af tæthed. Nogle er stramt geometriske figurer, der arbejder med klassiske barokke perspektiviske kig, andre opererer med mere organiske former. Fællesnævneren for disse forslag er en leg med lys- og skyggeeffekter gennem lamellerne og deres vekslende sløring af omgivelserne både indefra og udefra.

Fine eksempler er forslagene: 34/68482, 35/59270, 38/11805, 40/89484, 58/42010, 84/04048

PARAMETRISKE STRUKTURER

Parametriske rumdannelser, der for tiden er meget diskuteret og anvendt inden for design og arkitektur, har også deres pavillonforslag. Forslagene er for norges vedkommende rene trækonstruktioner. Andre anvender i høj grad andre materialer såsom mange boltsamlinger eller tekstiler, for at konstruktionerne kan bære og udvisker dermed træets nødvendighed. Fælles for forslagene er, at de er umiddelbart spektakulære figurer, som på bekostning af fokus på konstruktionsprincippet er lidt svage i deres indre rumligheder.

Fine eksempler er forslagene: 16/82531, 28/50238 og 62/81748

ARKETYPER & HISTORIKKEN

Kongens Have, som en renæssancehave med stadig genopretning af stier, bede, espalierer m.m., har i dette perspektiv ansporet en del forslag, hvis idégrundlag har rødder i transformation. Beskrivelser og tegninger er komponeret og grafisk sat op som ældre tiders smukke kobberstik, med en direkte reference til historikken og slottet.

Et forslag tager udgangspunkt i arketyper for et hus med reference til de små pavilloner i havens periferi og improviserer over denne typologi ved at modstille sadeldagets toppunkt i hver sin ende af et lang lukket volumen, der agerer passage. Andre forslag lader aflange rum gennemstrømme af lys gennem lameller på langvæggene; som rum til fordybelse og passage pegende mod aksiale fikspunkter i parken. Et andet forslag er en metafysisk reference til tidligere tiders videnskab og stringens.

Fælles for forslagene er, at overfladerne godt kunne være af et andet materiale end træ. Træet underordner sig meget typologiens figur og løfter den ikke nødvendigvis et andet sted hen oplevelsesmæssigt. Det historiske afsæt skaber en lidt introvert stemning og bliver en kende museal helt modsat havens mangfoldige leben.

Fine eksempler er forslagene: 8/05354 18/10008 42/20998 og 59/26120

KONTEMPLATIVE & BEVÆGELIGE

Det rolige rum og muligheden for eftertænksomhed går igen i mange forslag som modspil til parkens liv og åbne karakter. Disse pavilloner er vidt forskellige i deres udformning og trækonstruktioner.

En lille pavillon er som en fin kogle, der pirrer, og som danner et lille rum omkranset af svævende krydsfinersskæl. En skulpturel mobile trækker mindelser til konstruktivismen, men er samtidig let og filigranagtig i sin skabelse af et flygtigt tag og rum. Et forslag byder på en sfærisk stabling af bjælker, der danner et afklaret indre spiraliserende lysspil, og en anden pavillon aftegner solens vandring hen over en sprød dobbelt lamelstruktur

i to træsorter. En krydsning mellem legen og fordybelsen er en bevægelig pavillon, der skabes som en vridning af overfladen mellem to modsat vinklede cirkler, man sidder i, vipper eller ser på som skulptur.

Fine eksempler er forslagene: 7/15025 og 61/44337

Dommerkomiteen vil afslutningsvist gerne give en speciel omtale til de seks indleverede pavillonforslag fra et hold skoleelever.

Nogle pavilloner giver med et tag læ og plads til, at voksne kan sidde og se på, mens børnene leger. En anden pavillon danner en lille have, hvor man kan hygge sig stille og roligt. Forslagene er tegnet flot og indlevet, og der er meget fine kreative modeller, hvor træet bliver brugt på mange måder. Tak for de gode ideer.

KONKLUSION

Dommerkomiteen har ved gennemgangen af de mange indkomne forslag haft rig lejlighed til kvalificeret at få belyst opgavens mange muligheder og spændvidden i begrebet pavillon. Dommerkomiteens særlige sammensætning af kun arkitekter har givet en meget livlig, sjov og konstruktiv debat, der har givet alle de indkomne forslag en grundig kommentering og evaluering. Flere forslag har potentiale for realisering og angiver hver især mange fortolkninger for anvendelsen af træ, både som konstruktion og materialitet for spændende pavilloner.

Dommerkomiteen har udvalgt fire forslag, 40/89484, 7/15025, 18/10008 og 51/50106, til præmiering. De er hver især markante i deres udtryk og brug, og de rummer alle et arkitektonisk potentiale og en fordybelse i programmets krav.

En enig dommerkomite har valgt at tildele forlag 40/89484 1. præmien. Vinderforlaget opfylder programmets krav og står stærkt i dommerkomiteens endelige evaluering. Forslaget forener inspirerende en kontekstuel idé med en tektonisk trækonstruktion. Et pavillonlandskab i stor skala inden for den økonomiske ramme, med et defineret arkitektonisk udtryk, som både indbyder til leg, ophold og udforskning.

UDPEGET SOM VINDER

1. præmie dkk 50.000



FORSLAG NR. 40/ 89484

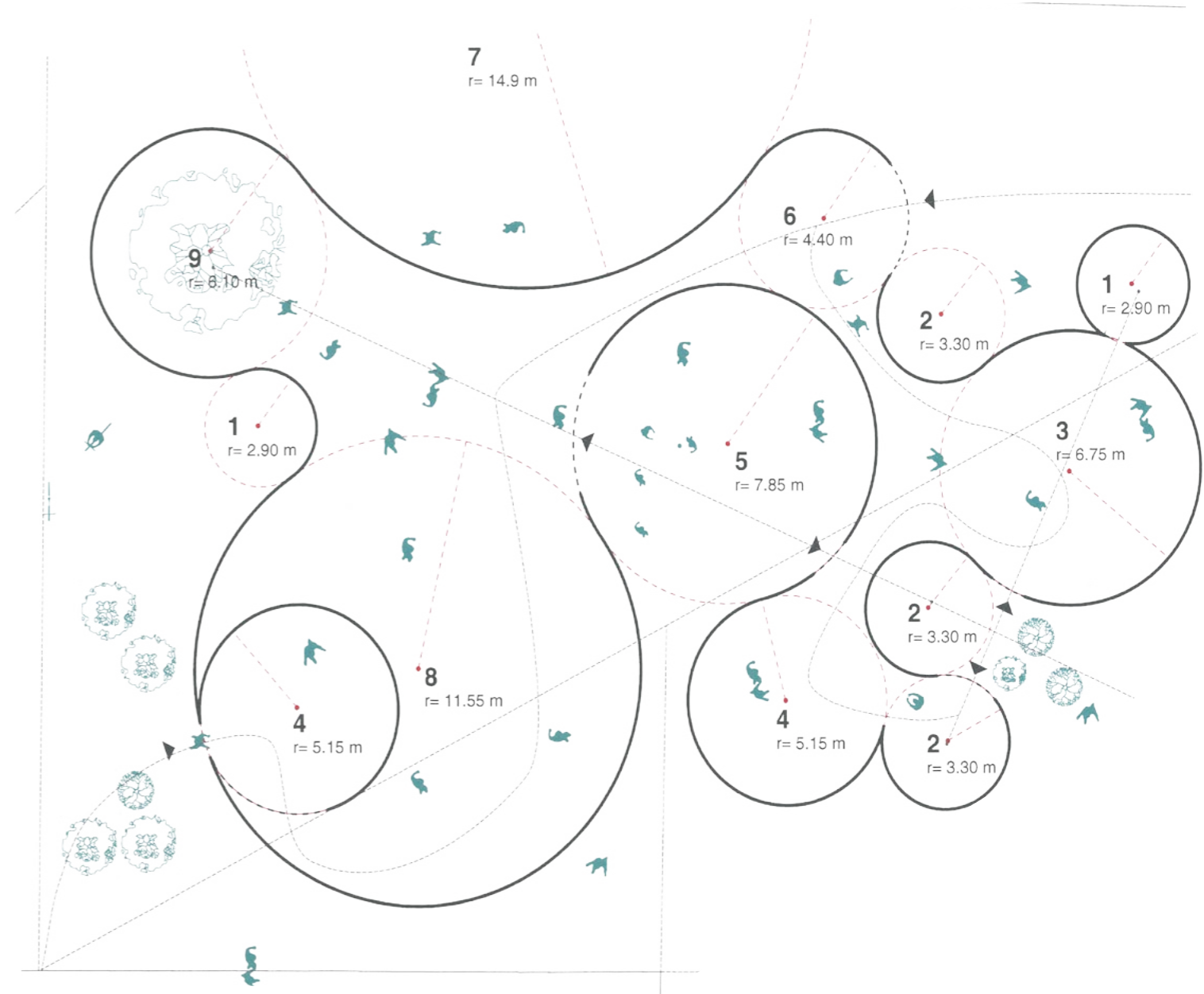
Forslaget er udarbejdet af:

.FABRIC (ophavsret)

Eric Frijters, Olv Klijn, Greta Mozzachiodi, Guillermo Lavernia, Charlotte Simpson og Ida Fløche Møller,
stud. arch. MAA

Forslaget Trylletromler beskriver og viser et indtagende forløb af overlappende cirkulære rum skabt af lameller som en nyfortolkning af pavillonbegrebet: ét sted eller mange / store eller små rum / konstruktion eller landskaber. En arkitektonisk dialektik, der anskueliggøres fra den lille skala i den byggetekniske detalje til den store skala gennem inddragelsen af hele byggefeltet og alle besøgende i Kongens Have.

Forslaget forholder sig bevidst til de gennemgående horisontale kig i Kongens Have og indskriver dette kontekstuelle karakteristika i sin egen gennemsigtige nye havegeometri - som haver i haven. Ved at benytte den cirkulære geometri som grundelement betoner og leger forslaget flot med renæssancehavens aksiale stisystem og tilbyder som modspil helt andre flertydige rumdannelser og visuelle oplevelser, dog stadig med de panoramiske



gennemkig og udblik, der er kendetegnende for haven. På denne måde tager forslaget klart afsæt i stedet og tilføjer samtidig sine egne rum, til ophold og bevægelse.

Pavillonens rum omkranser i forskellige skalaer: ét enkelt træ i sin egen rolige cirkel, eller større rum til fællesskabet, som store svungne plæner. Pavillonen giver også rum af sig på ydersiden; ved konvekse eller konkave forløb i sammenhæng med de varierende åbne eller lukkede perspektiviske kig på tværs af pavillonen, alt efter ens egen bevægelse.

Forslagets arkitektonisk klare afbalancering mellem kravet om brug af håndværktøj ved opførelsen, og dermed en enkel byggeteknik sammenholdt med dannelsen af en stabil konstruktion ved sin cirkulære sammenstilling, er fornemt tænkt. Sammenkoblingen af de enkelte lægter med afstandsklodser, der i sig selv danner en visuel afvekslende pixelering hen over lamelstrukturens

kurvede forløb, giver en konstruktiv enkel måde at lave passager på, uden at passagerne behøver at være regulære eller specifikt placeret i forhold til stabilitet. Det næste konstruktive lag, sammenstillingen af lægterne i større kurvede forløb, afspejler sig direkte i den arkitektoniske oplevelse ved ekspressive moiré- og lameffekter og ved sin gentagelseeffekt henover de legende kurver. Den angivne trækonstruktion er i sig selv ukompliceret, men giver således basis for en ikke-lineær rumdannelse, og dermed opstår der et raffineret tektonisk udtryk.

KONKLUSION

Forslaget indtager haven i stor skala og indpasser sig i dialog med havens egenskaber og daglige brug for få og mange på en gang. Træets muligheder og særlige egenskaber som et let forarbejdeligt materiale og ikke nødven-



digvis avancerede samlinger, men brugen af disse, der giver mening, er ligeledes forslaget styrke. Forslaget opfylder programmets ønske om en innovativ fortolkning i tæt sammenhæng med offentlighed og den midlertidige opstilling af 30 dages varighed og en begrænset økonomi. Dommerkomiteen har lagt vægt på de oplevelsmæssige kvaliteter i forhold til årstiden (september), hvor man måske går mere end opholder sig. Dette understøttes af de mange rum og retninger, uden bagsider, som pavillonen tilbyder.

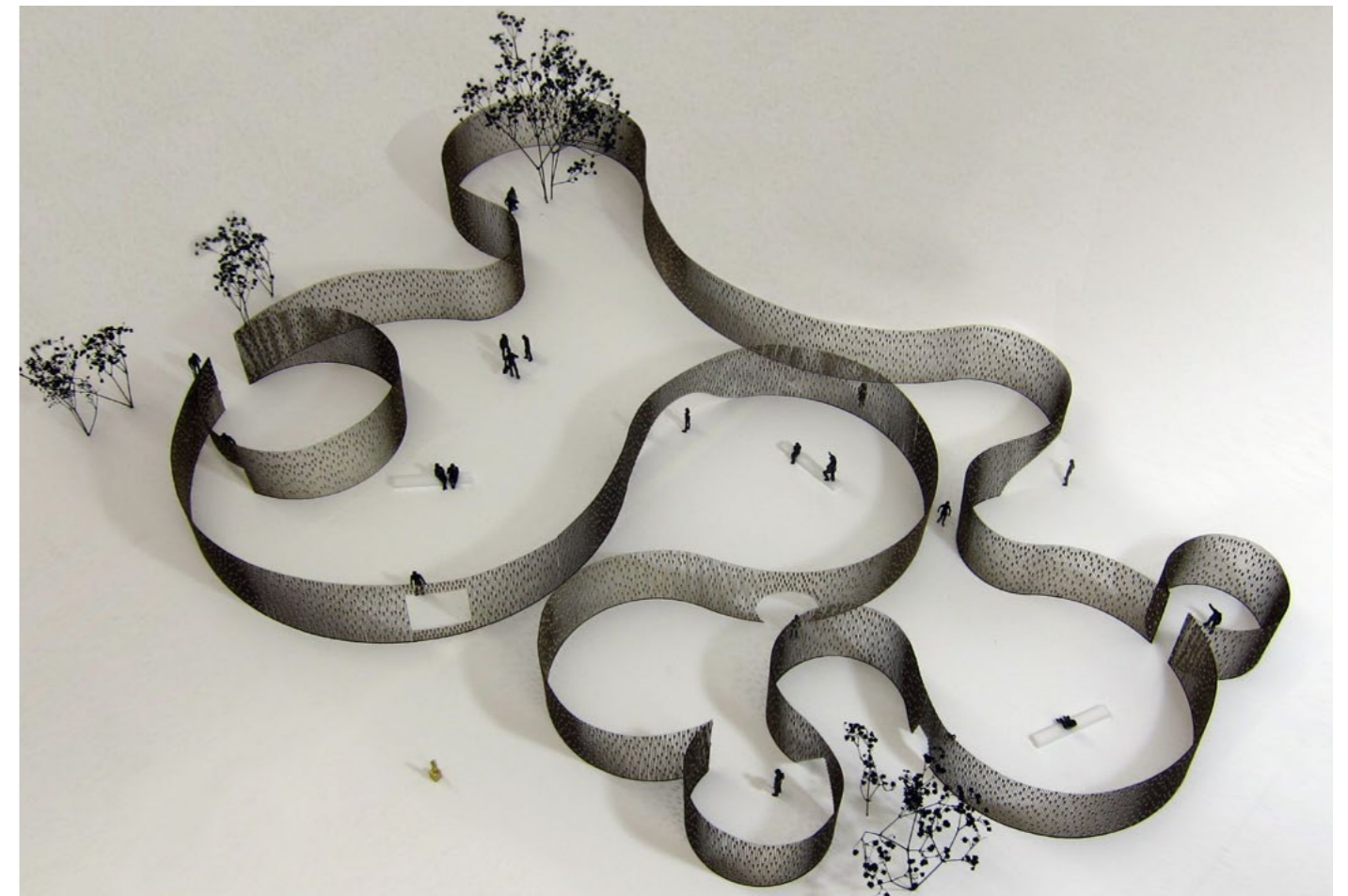
Pavillonen er ikke mindst et direkte svar på programmets indledende linjer om en pavillon, som er til brug og/eller beskuelse.

Det er dommerkomiteens vurdering, at forslaget er robust nok i sit hovedanslag, så modificeringer i projekteringsfasen kan foretages:

Skalaen af pavillonen bør evalueres i forhold til sin udbredelse på grunden og for en konsolidering af den økonomiske ramme.

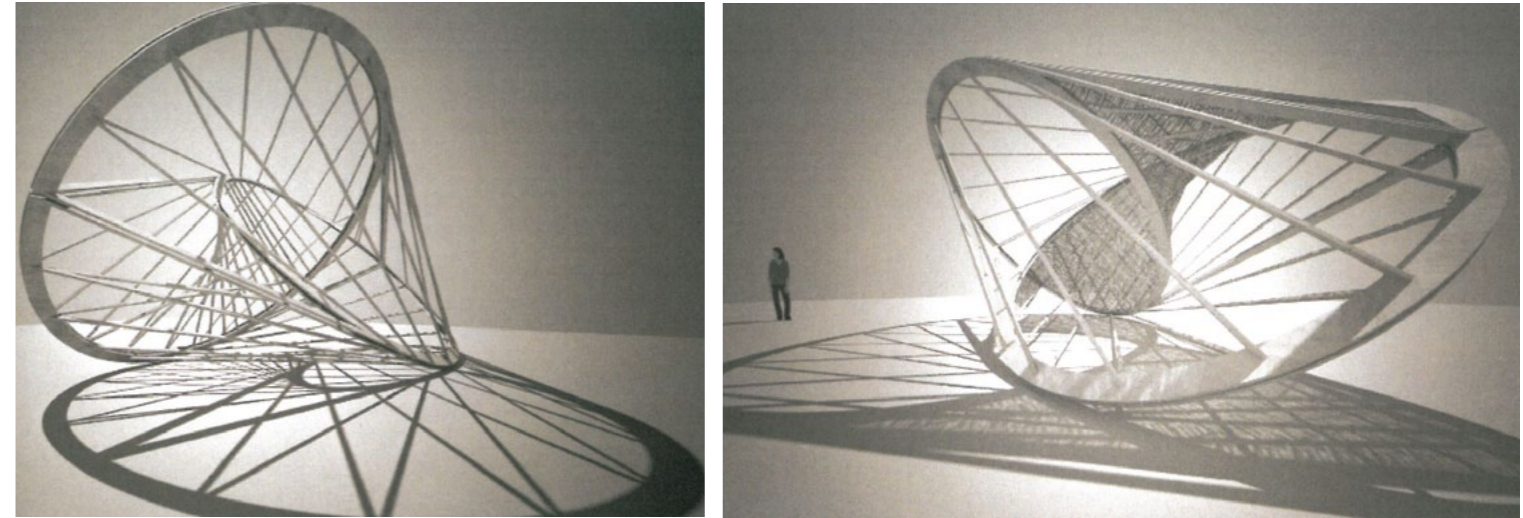
Den nyanlagte sti på tværs af byggefeltet bør søges indarbejdet i projektet, hvilket kun vil styrke forslaget interaktion med renæssancehaven.

De angivne passager i lamelstrukturen bør genovervejes i deres geometriske udtryk. De viste hyperbolske udskæringer virker umiddelbart mere i overensstemmelse med hovedfigurene.



UDPEGET SOM VINDER

2. præmie dkk 15.000



FORSLAG NR. 7/15025

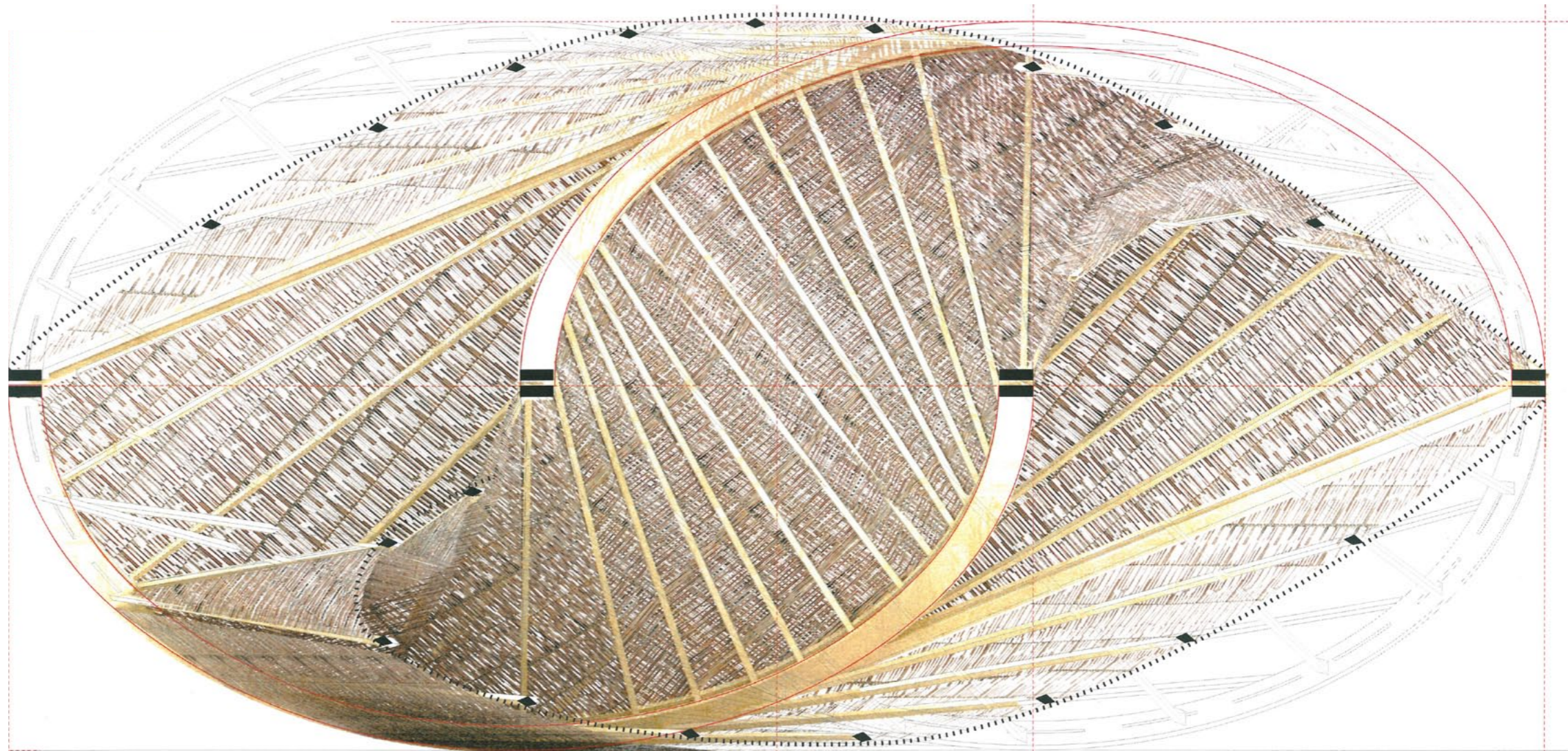
Forslaget er udarbejdet af:

Olmo Ahlmann, arkitekt MAA og Stine Christiansen, arkitekt (begge med ophavsret)

Cirkelleg – en pavillon i bevægelse.

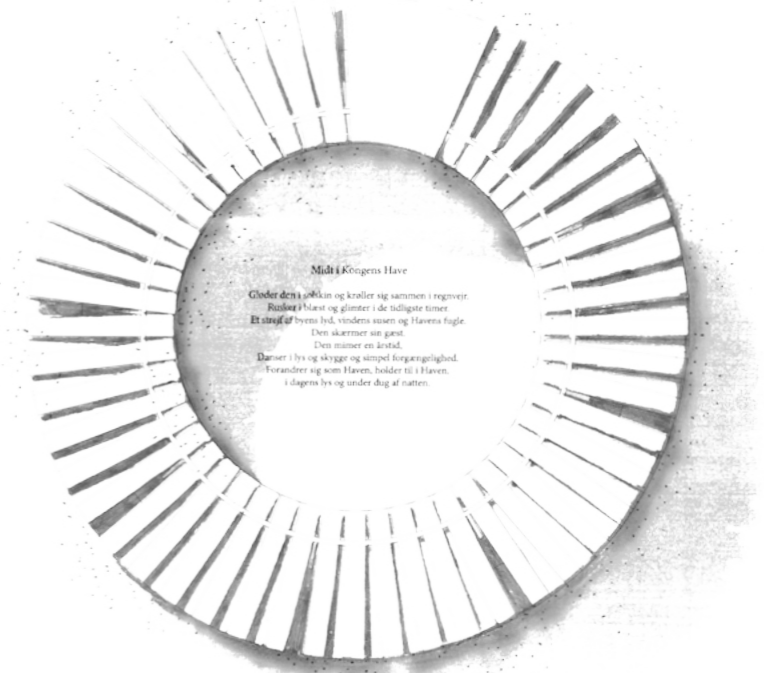
Forslagets oloide er på en gang meget markant i sin geometriske form og alligevel udført i et størrelsesforhold, hvor den på yderst respektfuld vis integreres med Kongens Haves øvrige aktiviteter og fysiske fremtonen. Oloiden, med sine forfinede trækonstruktioner som vist på modellen, kunne ligge som et elegant smykke i Kongens Have og derved komme i et poetisk samspil med Rosenborgs renæssance-raffinementer. Formen og stofligheden er udsøgt på træets præmisser, hvilket gør den udfordrende at kravle ind og gå på opdagelse i – kombineret med meget smukke lys-skygge-virkninger og bevægelsesmuligheder.

Oloidens særlige egenskaber som geometrisk opbygget over to cirkler bevirker, at den ideelt set kan trille; det har dommerkomiteen fundet meget poetisk. Imidlertid er den særlige udformning til Kongens Have problematisk, idet bevægeligheden uden forankring vurderes som en teknisk problemstilling i forhold til de sikkerhedsmæssige udfordringer, når børn og voksne vil kravle i og på den. Endvidere vurderer dommerpanelet, at forslagens raffinerede byggeteknik vil blive en udførelsesmæssig svaghed, når den jo skulle realiseres som et tømrerprojekt. Men samlet set vurderes forslagens design-, formgivnings- og rummæssige kvaliteter overbevisende, hvilket forslaget præmieres for.



UDPEGET SOM VINDER

Delt 3. præmie dkk 5.000



FORSLAG NR. 18/10008

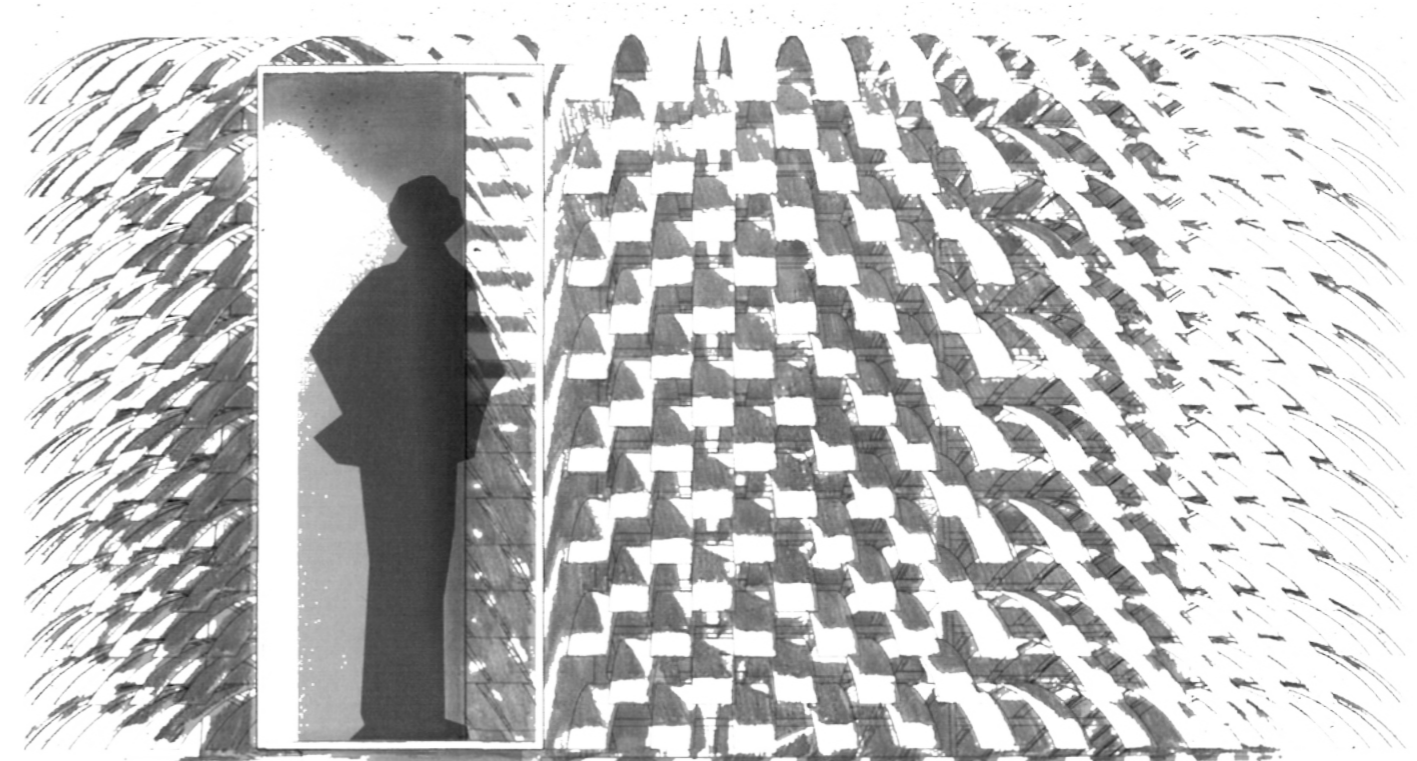
Forslaget er udarbejdet af:
Johan Jeppesen, konstruktør, stud. arch. og Louise Fischer, arkitekt MAA

Forslaget Midt i Kongens Have er med sin koglestruktur og runde pavillonform et meget raffineret og smukt indslag i sin fysiske dialog med Kongens Have. Med de særprægede 'skæl' i træ, i kurvede former, defineres tillige fine perspektiver for anvendelsen af træ som materiale og tektonik.
Der spilles på balancen mellem åbenhed/lukkethed på

legende vis og med mulighed for overraskende kig og synsvidder. Kongens Haves besøgende vil også kunne gå ind i den; kysse i hemmelighed, blot stille deres nysgerrighed, eller børn kan gemme sig for deres forældre. Koglestrukturens bløde former giver plads til forundring i den mest positive forstand.

Koglestrukturens størrelse betragtes som lidt for klejn i forholdet til Kongens Haves øvrige dimensioner, størrelsesforhold, træer og bygningsanlæg.

Samlet set rummer forslaget både innovative og rummæssige kvaliteter set i forhold til anvendelse af træ på en ny måde, hvilket forslaget premieres for.



UDPEGET SOM VINDER

Delt 3. præmie dkk 5.000

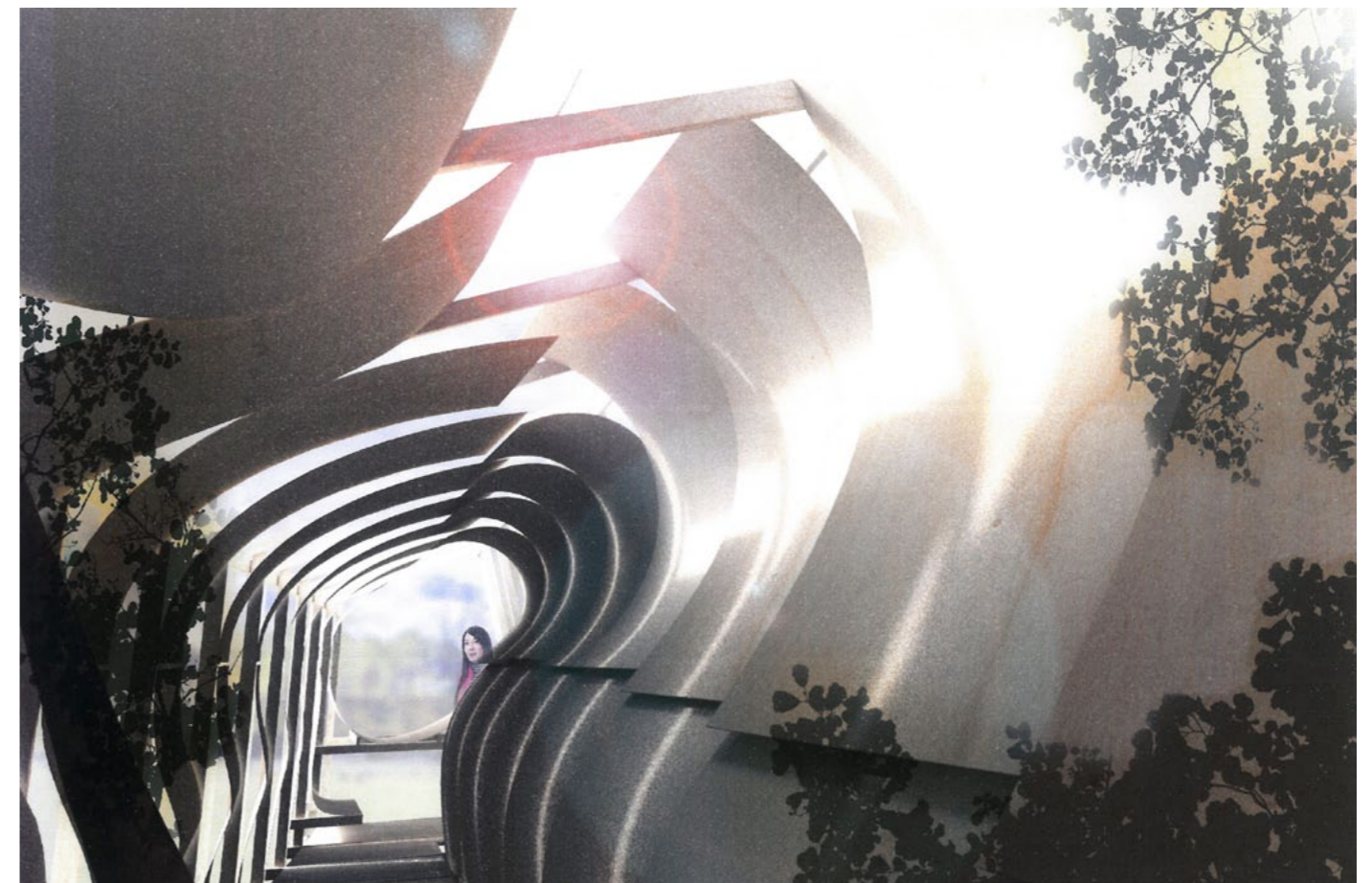
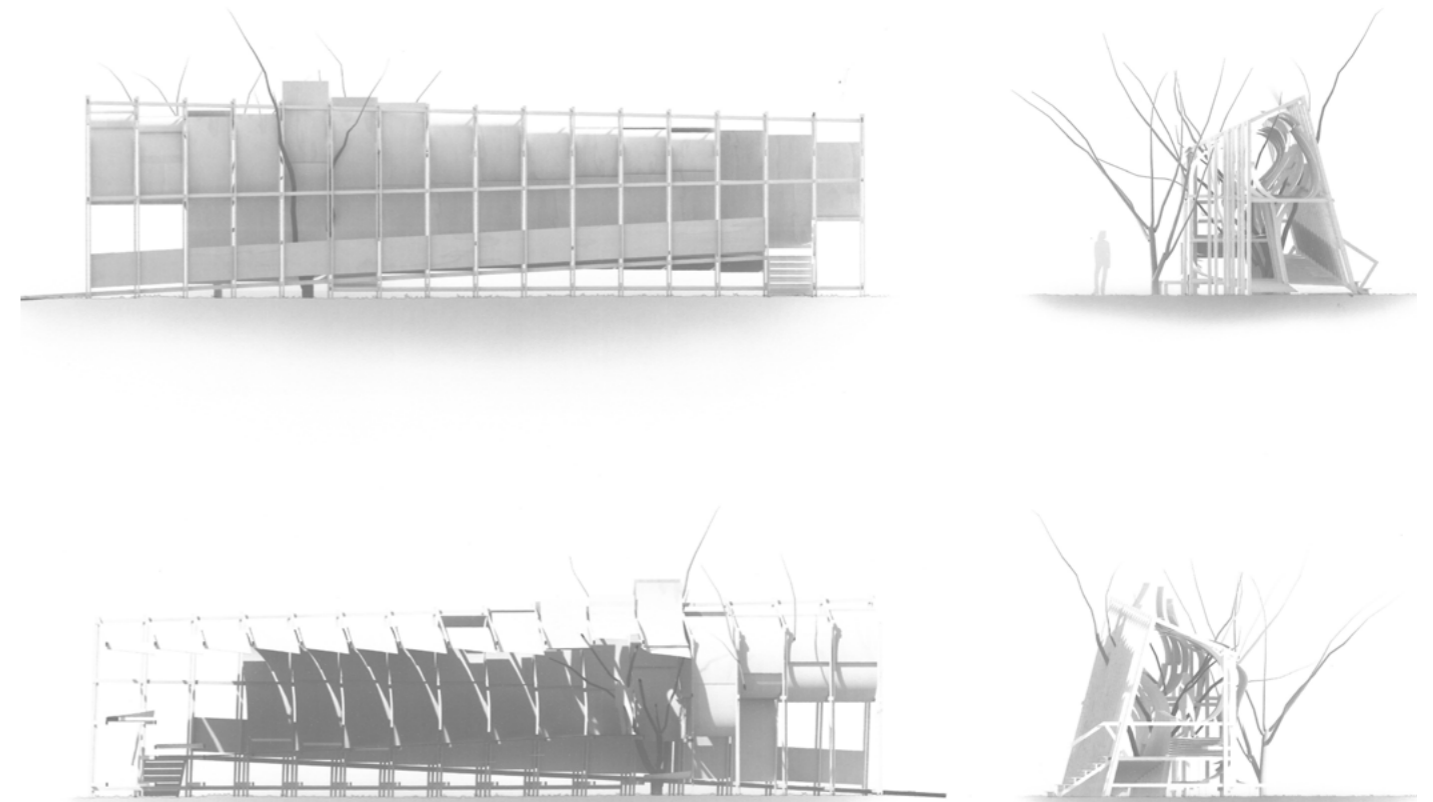
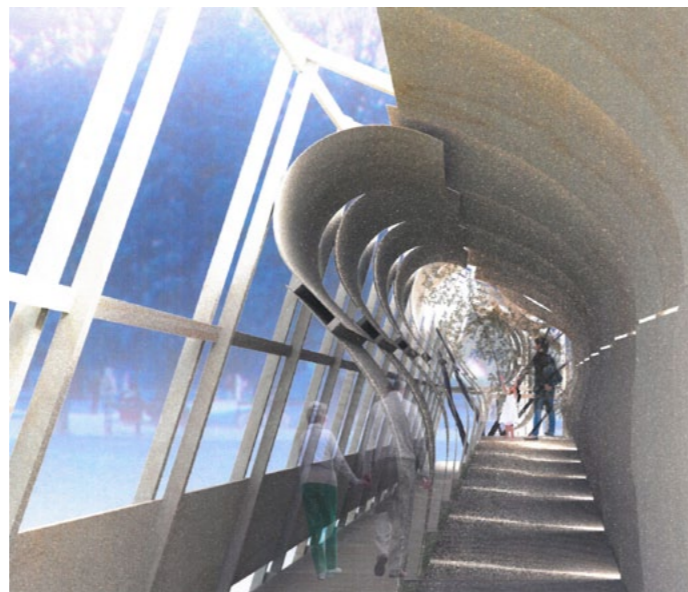
FORSLAG NR. 51/50106

**Forslaget er udarbejdet af:
Morten Tejlgaard, arkitekt MAA (ophavsret)**

Forslaget inddrager de stedlige træer direkte i pavillonen som en del af den samlede oplevelse. Pavillonen danner en poetisk passage fra græsset op til trækroneerne gennem et rampeforløb, der leger med lys og udblik til parken og træernes grene, der som et let filigran tiltager jo højere man stiger op. Der dannes herved en let æterisk konstruktion, hvor den besøgende bevæger sig op mod trækroneerne med henholdsvis lukket og fremadrettet kig eller glimt af haven, vekslende på inder- og ydersiden af de rumdannende formspændte krydsfinerplader.

Forslagets ide bygges op som en hybridkonstruktion af rammer, der bærer rampeforløbet og samtidig fastholder de krumme træplader. På den måde indgår rammerne både som statik og som et pergoladannende forløb. Pergolaen bliver så nogen gange til et sluttet rum ved, at de krumme plader og rammerne underspilles. Trækonstruktionens statik er den samme hele vejen, men opleves forskelligt alt efter, hvor man er på rampens stigning.

Som et af de få forslag er beskrivelsens tegninger og billeder, der viser bløde foranderlige lysspil, mere indlevede end træmodellen. Selvom ideen om mødet på toppen fremstår stærkt, er det en svaghed, at passagen ender blindt og derved giver flaskehals på tilbagevejen i flowet. Med afsæt i en underfundig og sanselig formgivningstilgang til pavillonbegrebet finder dommerkomiteen alligevel, at der er en klar intention og poesi i forslaget, som er en præmiering værdig.

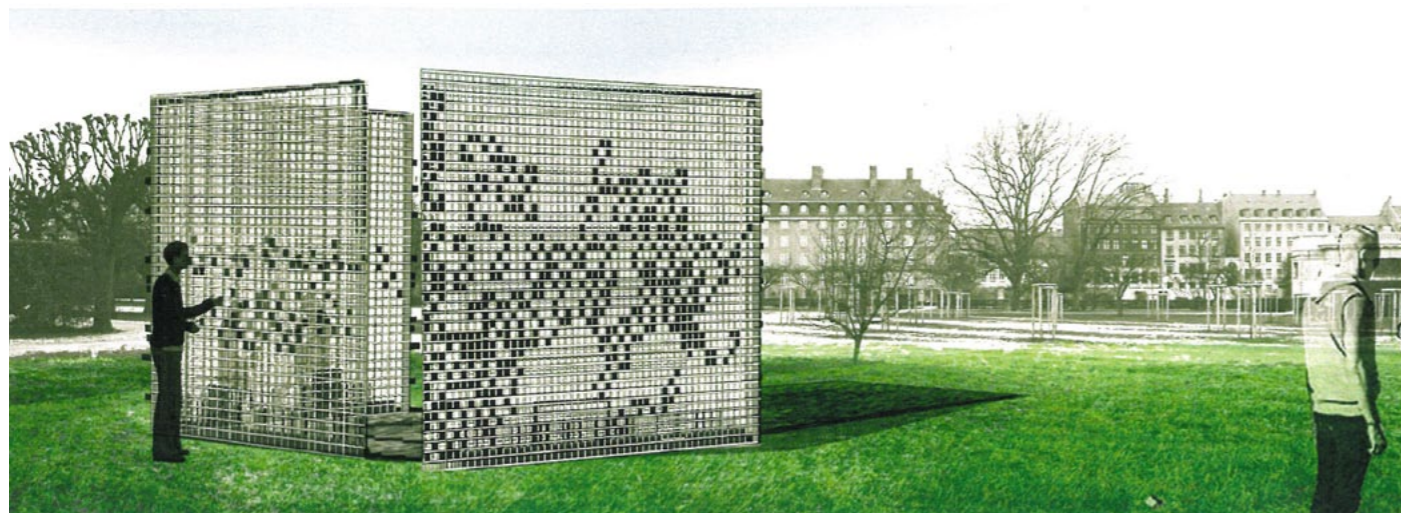


HÆDRENDE OMTALE

FORSLAG NR. 3/ 22033

Forslaget er udarbejdet af:
November arkitekter
Lone Nielsen, cand. arch., Johanne Louise Dufour
Andersen, cand. arch. og Anne Margrethe Wagner,
arkitekt MAA (alle med ophavsret)

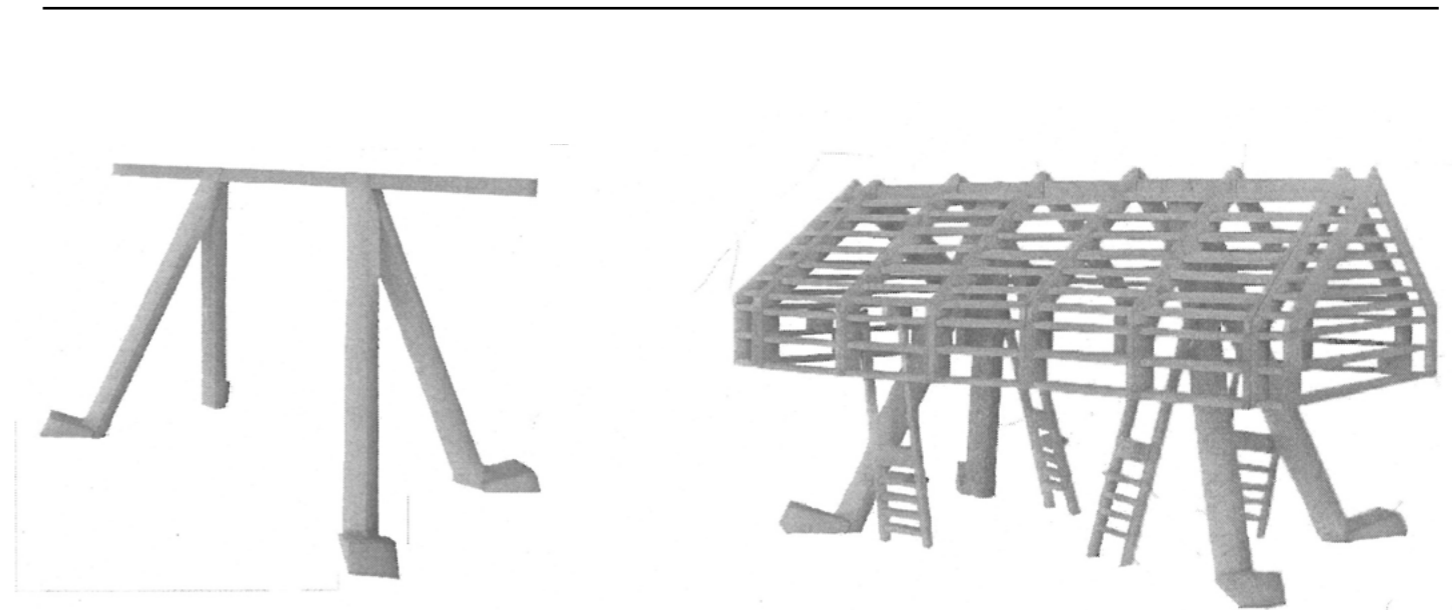
Forslaget 100 Konger byder på et stærkt greb. Det er et simpelt og klart koncept, der indbyder til leg og interaktion. På denne måde skabes en foranderlig struktur, der viser potentialer for et smukt og legende rum med den artificielle græseng og skiftende skygespil.



FORSLAG NR. 8/ 05354

Forslaget er udarbejdet af:
Benjamin Arvid Jaeger, stud. arch. MAA og Christo-
pher Hjortholt, stud. arch. MAA (begge med ophavs-
ret)

Forslaget fremhæves for en velkendt klassisk tolkning af pavillonbegrebet, skruet sammen helt og aldeles på træets præmisser – med smukke detaljer i en enkel struktur, der sender tanker til de norske stavkirker. Pavillonen rummer poetiske lys-skygge-virkninger med sine vinklede trælameller.



FORSLAG NR. 22/22818

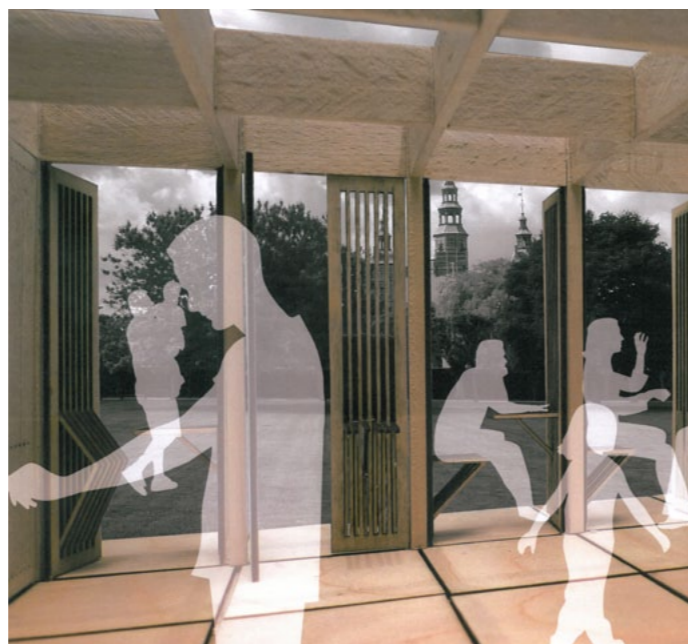
Forslaget er udarbejdet af:
Gitte Juul, arkitekt MAA (ophavsret)

Forslaget Havens loft fremhæves for sin måde at tolke sine bærende konstruktioner på, i samspil med med en baldakin-tagform. Dette banale tag overdækker 4 sidde-møbler, udformet som stiger. Formgivningen har et humoristisk, charmerende udtryk, hvor man har forsynet søjlerne med 'fødder', som giver associationer til dyre-agtige ben og spiller på en fiktiv genkendelighed.

FORSLAG NR. 34/68482

Forslaget er udarbejdet af:
Magnus Harms Maarbjerg, stud. arch. (ophavsret)
Mette Bomholt, arkitekt MAA, Karina Søgaard, arkitekt MAA og Maja Frederikke Høgsbro, arkitekt, cand. polyt.

Forslaget Trædimension får hædrende omtale for sin interagerende og foranderlige idé. Det er et simpelt rumligt greb, som på en smuk iscenesat og foranderlig måde udspejler forholdet mellem et rum og et møbel. Med referencer til det teatraliske omkring scenen, tæppet/facaden, møblet, opstillingen, passer forslaget på denne måde flot til havens karakter i dialog med andre legende installationer derinde, det store skakbræt, dukketeatret m.m.



FORSLAG NR. 38/11805

Forslaget er udarbejdet af:
Frida Foberg, arkitekt MAA, Thomas Olsen, arkitekt MAA og Mie Dinesen, arkitekt MAA (alle med ophavsret)

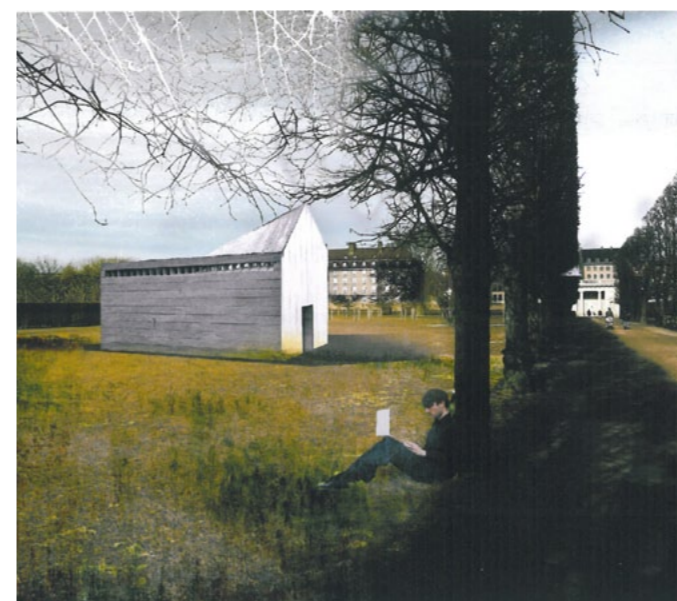
Forslaget frembringer en række interessante rumligheder ved blot at operere i snittet. De 3 strukturer benytter sig af klassiske virkemidler som gentagelse, rytme, forskydning og transparens. I sammenstillingen danner de et dynamisk spændingsfelt mellem de positive og negative rum.



FORSLAG NR. 35/59270

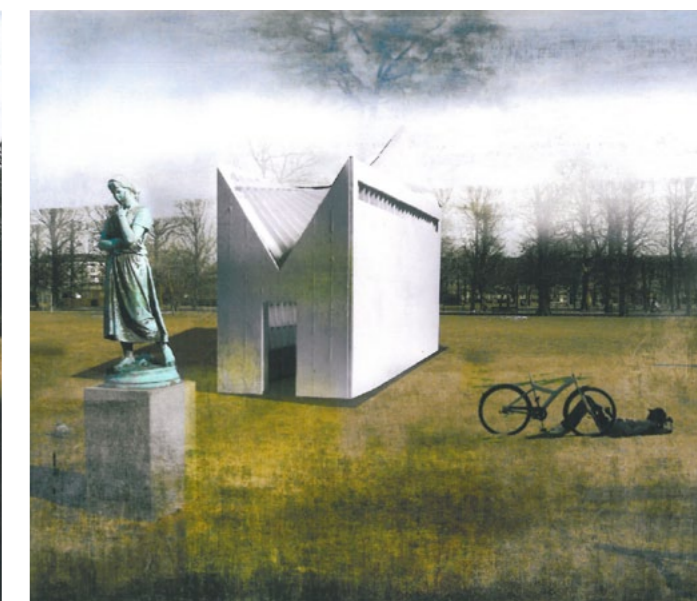
Forslaget er udarbejdet af:
Elias Lindhoff, arkitekt MAA og Sebastian Mardi, stud. arch. (begge med ophavsret)

Forslagets elegante træbeklædning anvender træet på nytænkende og fascinerende vis med yderst elegante samlinger og synsvidder på kryds og tværs af materialet. Kongens Haves besøgende kan anvende pavillonerne som en slags lette møbler, som overordnet set dog virker en anelse for små i sammenhængen.



FORSLAG NR. 42/20998

Forslaget er udarbejdet af:
Daniel Serafimovski, arkitekt MAA (ophavsret), Thomas Goodey, arkitekt, Nada Prlja, kunstner og Alan Conisbee, ingeniør (rådgiver)



Forslagsstilleren til Efterårspavillonen ønsker at skabe et sted i parken med en særlig, poetisk stemning. Pavillonen fremstår som en abstraktion over et arketypisk aflangt hus. Et kendt udtryk som er forsynet med et tag, udformet på en uventet måde, som et omvendt saddeltag. Dette bidrager samtidig til, at pavillonen opnår et næsten sakralt udtryk, hvor ønsket har været at sætte spørgsmålstegn ved den velkendte hustypologi.

FORSLAG NR. 58/42010

Forslaget er udarbejdet af:

Louise Nedergaard, MSc ENG in Architecture, Daniel Rodrigues, arkitekt og Marie Christoffersen, arkitekt MAA (alle med ophavsret)

Konsulent: Carsten Ørnsholt, tidl. statsskovrider

Forslaget fremhæves for sine poetiske intentioner om en transparent modulær pavillon med vægt på rum, transparens og lyde. Dommerkomiteen har været charmeret af ideen om de parvist ophængte massive fyrretræsstykker i pavillonens loft, der ved vindens bevægelse skulle kunne give forskellige lyde og derved give de besøgende endnu en sanselig oplevelse.



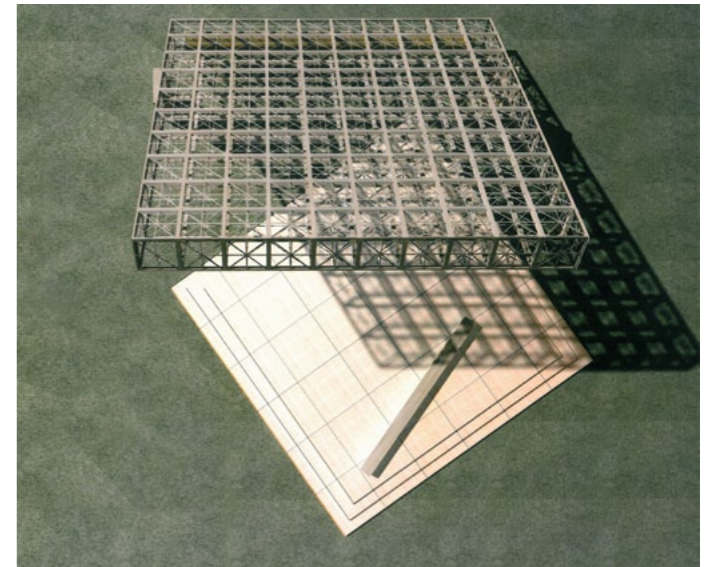
FORSLAG NR. 61/44337

Forslaget er udarbejdet af:

Pål Arnulf Trodahl (ophavsret), Valrygg og Trodahl Arkitekter

Masatoshi Tomita, medarbejder, Marion Osen, medarbejder og Marte Lyngaas, stud. arch. MAA

Forslaget True Grid udmærker sig gennem sin evne til at udfordre forståelsen af pavillonens som et fysisk afgrænset sted. I kontrast til sin markante fremtoning, skaber forslaget et fint og flygtigt rum gennem konstruktionens skygespil på fladen. Rummet opstår herved poetisk i spændingsfeltet mellem dagens rytme og parkens besøgende.



FORSLAG NR. 59/26120

Forslaget er udarbejdet af:

Harlang + Stephensen Architects i samarbejde med Casper Wissing, arkitekt MAA, og Anne Dorthe Vester, arkitekt MAA

Forslaget Til himlen over Kongens Have fremstår udadtil hemmelighedsfuld. En præcis tektonisk træstruktur repeterer sig i et cirkelslag med klar artikulation af det bærende og bårne. Denne struktur modstilles af tekstilets flygtighed. Tekstilet modtager træstrukturens skygger og fuldender den lukkede rotunde. Bag tekstilet opstår et underfundigt kontemplativt rum, som hylder stilheden og sanseligheden.

FORSLAG NR. 84/04048

Forslaget er udarbejdet af:

Tim Thikaj, arkitekt MAA (ophavsret)

Forslaget fremhæves for sin simple og interessante trækonstruktion, der byder på en stor kompleksitet. At 'forside' og 'bagside' opløses er kun med til at understrege den cirkulære geometriske udformning, hvor de repetitive elementer, både som moduler og rammer, udnytter træet godt og iscenesætter lyset og haven.



KONKURRENCEFAKTA

KONKURRENCEUDSKRIVER OG -FORM

Lokalafdelingen København i samarbejde med Arkitektforeningen. Åben projektkonkurrence

KONKURRENCEPROGRAMMET UDARBEJDET AF

Lokalafdelingen København i samarbejde med Arkitektforeningen

KONKURRENCEPERIODE

6. februar - 2. april 2013

ANTAL INDSENDTE FORSLAG

84

ANTAL FORSLAG OPTAGET TIL BEDØMMELSE

83

DOMMERKOMITÉ

Louise Lybye, arkitekt MAA, formand for dommerkomiteen, Ali Arvanaghi, arkitekt MAA, Jesper Dahl, arkitekt MAA, Marco Berentz, arkitekt MAA, Mia Scheel, arkitekt MAA, Pernille Faber, arkitekt MAA, Rune Bech, arkitekt MAA, Sophus Søbye, arkitekt MAA, Kirsten Birk Hansen, arkitekt MAA, Laura Wedderkind Bank, arkitekt MAA, Nikoline Dyrup Carlsen, arkitekt MAA, Claus Rytter Bruun De Neergaard, stud. arch. MAA, Mathilde Petri, arkitekt MAA, Dreyers fond.

FAGDOMMERE UDPEGET AF ARKITEKTFORENINGEN

Arkitekt MAA Hans Peter Hagens, arkitekt MAA Mikkel Beedholm

RÅDGIVERE

Jesper Ishøy, arkitekt, Moelven Danmark A/S, Thomas Kasper Groth, byggeleder, Københavns Tekniske Skole, Jørgen Mattsson, arkitekt MAA, Styrelsen for Slotte og

Kulturejendomme, Tanguy Laviolette, landskabsarkitekt, Styrelsen for Slotte og Kulturejendomme.

DOMMERKOMITÉENS SEKRETÆR

Arkitekt MAA Sven Felding, Arkitektforeningen

BEDØMMELSESKRITERIER

Forslagene blev vurderet på deres arkitektoniske, funktionelle og tekniske løsninger i forhold til konkurrenceprogrammets ønsker og krav. Der blev lagt stor vægt på sandsynligheden for, at forslagene ville kunne realiseres inden for den økonomiske ramme for projektet.

BEDØMMELSESPERIODE

09. - 29. april 2013

SAMLET PRÆMIESUM

DKK 75.000

BEDØMMELSEN

Dommerkomiteen har afholdt i alt fem bedømmelsesmøder. På det forberedende møde granskede de to fagdommerne samtlige forslag. På det første bedømmelsesmøde gennemgik fagdommerne forslagene over for den samlede dommerkomitee, og det blev besluttet at lade følgende 25 forslag gå videre i bedømmelsen: 3/22033, 7/15025, 8/05354, 11/16890, 16/82531, 18/10008, 22/22818, 26/27472, 28/50238, 34/68482, 35/59270, 38/11805, 40/89484, 42/20998, 49/08006, 51/50106, 53/00000, 56/82329, 58/42010, 59/26120, 61/44337, 62/81748, 68/16480, 72/39393 og 84/04048.

På andet bedømmelsesmøde gav fagdommerne en kortfattet gennemgang af disse forslags kvaliteter, suppleret af rådgiverne, og dommerkomiteen foretog en diskussion og vurdering af hvert enkelt forslag. Det blev besluttet at lade følgende seks forslag gå videre til tredje runde: 7/15025, 18/10008, 38/11805, 40/89484, 51/50106 og 58/42010.

På det tredje bedømmelsesmøde gennemgik rådgiverne

for dommerkomiteen disse forslag mht. økonomi og realiserbarhed. Forslagenes konstruktionsprincipper er blevet gennemgået af ingeniør, professor Olga Popovic. Det blev besluttet at tage et reservemøde i brug.

På dette fjerde møde nåede man frem til, at følgende forslag skulle præmieres: 7/15025, 18/10008, 40/89484, 51/50106. Det blev ligeledes besluttet, hvilket forslag, der skulle vinde, og hvorledes den indbyrdes placering af de øvrige tre forslag skulle være, samt hvilke forslag, der skulle have hædrende omtale. På femte bedømmelsesmøde blev betænkningen underskrevet og navnekuverterne åbnet.

KONKURRENCERESULTAT /FORDELING AF PRÆMIESUM

Forslag 40/89484 1. præmie DKK 50.000
Forslag 7/15025 2. præmie DDK 15.000
Forslag 18/10008 3. præmie, delt DDK 5.000
Forslag 51/50106 3. præmie, delt DDK 5.000
Hædrende omtale: Forslag 3/22033, 8/05354, 22/22818, 34/68482, 35/59270, 38/11805, 42/20998, 58/42010, 59/26120, 61/44337 og 84/04048.


OFFENTLIGGØRELSE AF RESULTATET

13. maj 2013

 Louise Lybye

 Ali Arvanaghi

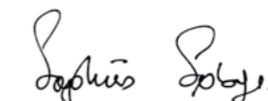
 Jesper Dahl

 Mia Scheel

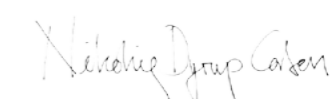
 Marco Berentz

 Pernille Faber

 Rune Bech

 Sophus Søbye

 Laura Wedderkind Bank

 Nikoline Dyrup Carlsen

 Claus R. B. de Neergaard

 Kirsten Birk Hansen

 Mathilde Petri

 Hans Peter Hagens

 Mikkel Beedholm

Konkurrencen er sponsoreret af Dreyers Fond,
Danmarks Nationalbanks Jubilæumsfond af 1968,
Statens Kunstfonds Arkitekturudvalg,
Moelven Danmark A/S, Københavns Tekniske Skole
og Akademisk Arkitektforening.



KØBENHAVNS
TEKNISKE
SKOLE

kts.

dreyersfond

STATENS KUNSTFOND

MOELVEN