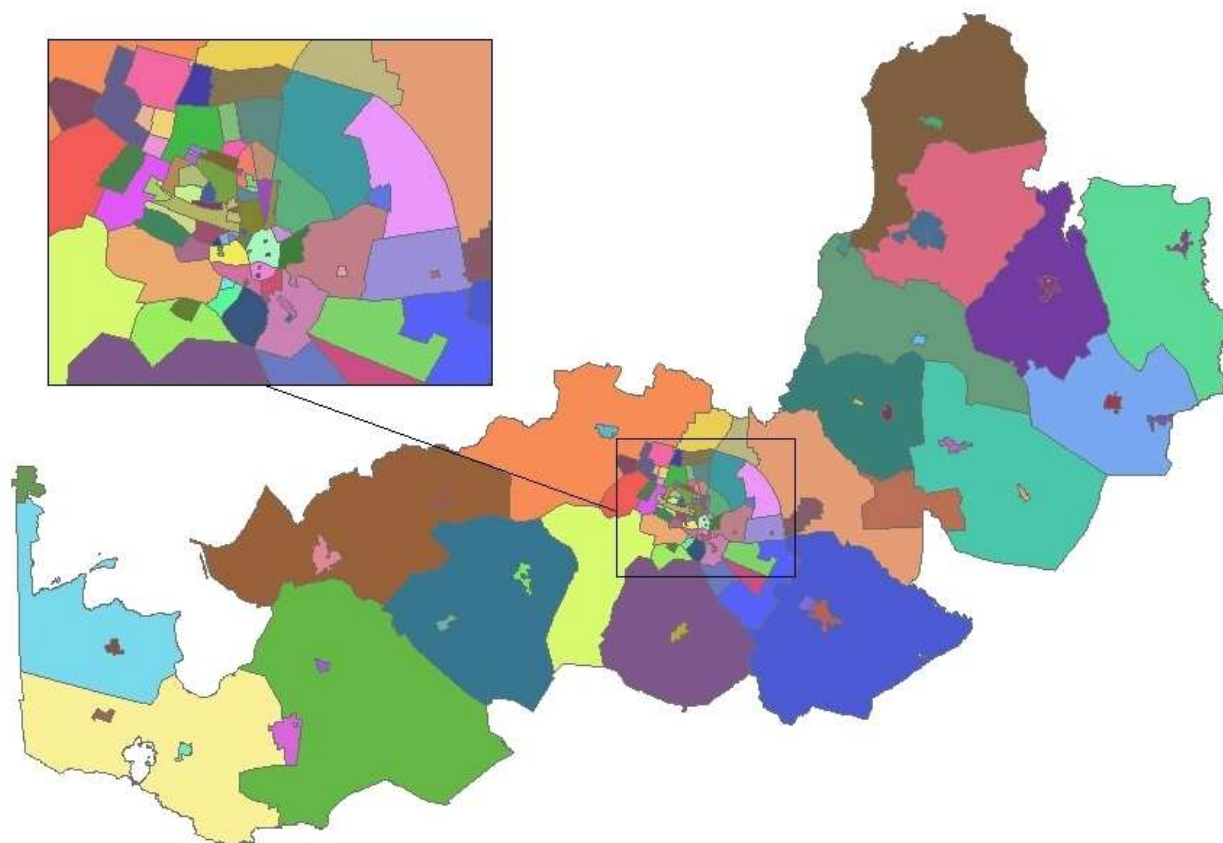


Befolkningsprognose

for

Holstebro Kommune 2012 – 2023



Befolkningsprognosen 2012 – 2023 er udarbejdet af Holstebro Kommune, Strategi & Analyse, ved hjælp af Befolkningsprognose programmet ”Demografix” og i samarbejde med COWI, marts 2011.

Kontaktperson:

Ib Nielsen, Holstebro Kommune, tlf. 9611 7112

Indhold

RESUME	5
INDLEDNING OG HOVEDFORUDSÆTNINGER	7
OMRÅDEINDDELING	9
BOLIG- OG BEFOLKNINGSUDVIKLING	12
TIL- OG FRAFLYTNINGER	24
FLYTTEBALANCE.....	26
SAMMENLIGNING MED SIDSTE ÅRS PROGNOSE.....	29
BEREGNINGSMETODE	31
BEREGNINGSSIKKERHED.....	34
RESULTATTABELLER.....	35

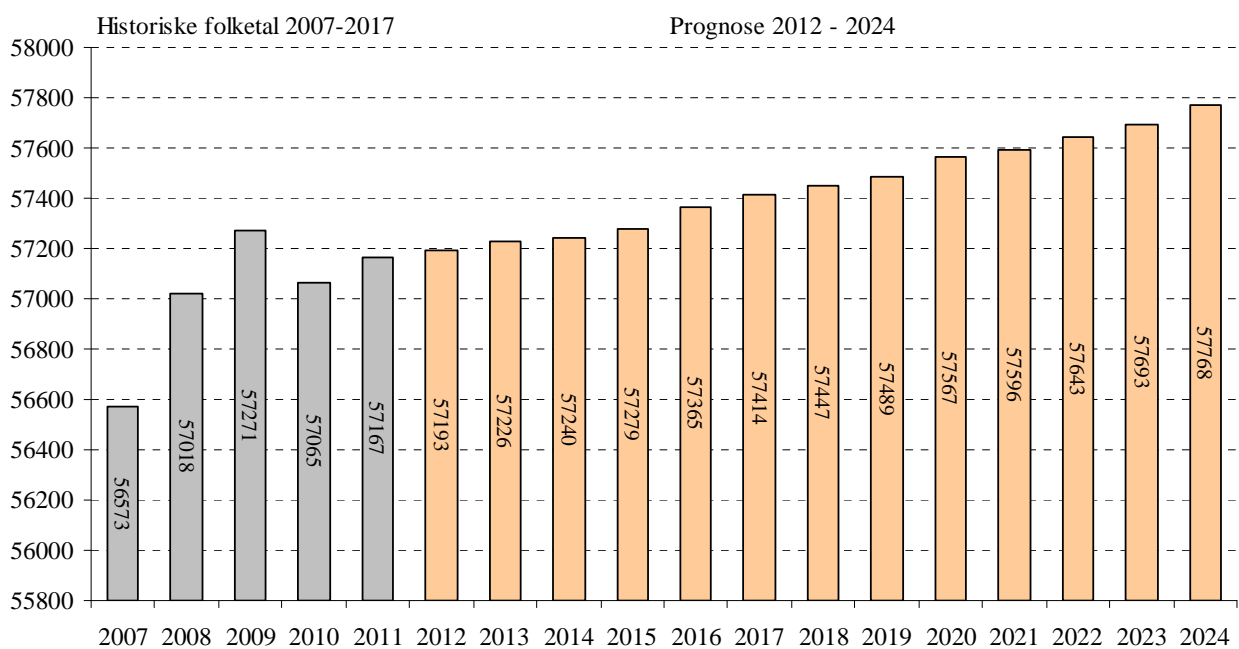
Resume

Prognosens hovedresultater

Holstebro Kommune har udarbejdet en prognose for befolkningsudviklingen fordelt på alder og delområder frem til 31. december 2023.

Prognosen viser, at folketallet vil stige fra 57.167 personer pr. 1. januar 2011 til 57.768 pr. 1. januar 2024, en stigning på 601 personer, svarende til 1,05 procent.

De faktiske folketal i Holstebro Kommune pr. 1. januar 2007 – 2011, samt prognosens forventninger til befolkningsudviklingen frem til 1. januar 2024.



Udgangspunkt og tendenser

Prognosen tager udgangspunkt i befolkningsstatistik for årene 2007 til 2011, hvor der har været en vækst på 594, svarende til ca. 118 personer pr. år.

I 2007 var flyttebalancen positiv med 306 personer, i 2008 positiv med 110 personer, i 2009 negativ med 316 personer og i 2010 negativ med 40 personer. (flyttebalancen er lig tilflyttere til Holstebro Kommune minus fraflyttere fra Holstebro Kommune). I prognoseårene 2012 til 2024 er der medregnet en forventet negativ flyttebalance på gennemsnitlig 48 personer pr. år. (inkl. indvandrere - udvandrere). I 2010 var antallet af indvandrere 446 personer, og antallet af udvandrere var 276. Antallet af tilflyttere udgjorde i 2010 2.776 personer, mens antallet af fraflyttere udgjorde 2.820 personer. (Indvandrere er tilflyttere fra andre lande og er således en delmængde af tilflyttere, mens udvandrere er fraflyttere til andre lande og er en delmængde af fraflyttere).

Antallet af fødedygtige kvinder (kvinder mellem 15 og 49 år) har i løbet af 2010 udviklet sig negativt således der ultimo 2010 var 15 færre end primo 2010. Det forventes, at antallet af fødedygtige

kvinder vil være faldende i prognoseårene. Fødselstallet forventes dog at være konstant mellem 660 og 650 pr. år i hele prognoseperioden. Der forventes således en stigende fertilitet.

Antallet af døde vil, som følge af en aldrende befolkning, stige svagt over hele prognoseperioden. Det nuværende fødselsoverskud på ca. 165 personer forventes således i 2024 at være reduceret til 75.

Prognosen tager således udgangspunkt i, at der vil være en negativ flyttebalance frem til 2024, at der vil være et fødselsoverskud i hele perioden. Når ovenstående sammenfattes forventes et svagt stigende befolkningstal i hele prognoseperioden.

Indledning og hovedforudsætninger

Befolkningsprognoser er et vigtigt element i den kommunale planlægning og forvaltning. Behovet for antal pladser i vuggestuer, børnehaver, skoler, fritidsordninger, plejehjem m.v. afhænger af befolkningens størrelse og sammensætning. Tilsvarende har befolkningsprognosen også betydning for kommunens indtægtsbudgettering.

Derfor er der udarbejdet en befolkningsprognose for Holstebro kommune, der viser den forventede befolkningsudvikling i perioden 2012-2023.

Det er vigtigt at understrege, at en befolkningsprognose ikke er en nøjagtig forudsigtelse, men en fremskrivning af folketallet ud fra en forventning om, at de opstillede forudsætninger holder i hele perioden.

Overordnede prognoseforudsætninger

De overordnede forudsætninger, som ligger til grund for prognosen 2012-2023, er følgende:

- Holstebro Kommune er i prognosesammenhæng inddelt i 137 basisområder, der kombineret danner kommunens 21 skoledistrikter og 4 socialdistrikter jævnfør afsnittet om områdeinddeling.
- Fra det Centrale Personregister (CPR) er der indhentet befolkningsdata for perioden 2007-2011. Ud over folketal fordelt på køn og alder indeholder datasættet oplysninger om antal fødsler, dødsfald samt til- og fraflytninger for alle basisområder i Holstebro Kommune i de sidste fem år (2007-2011).
- For at minimere beregningsfejl er basisområderne samlet i parameterområder for henholdsvis flyttemønster og fertilitet. Det vil sige, at områder, der minder om hinanden med hensyn til flyttemønster og fertilitet, er beregnet som samlede enheder.
- Til beregning af antal dødsfald er anvendt landsdækkende aldersbetingede dødshyppigheder for både mænd og kvinder. Der er korrigeret for den lokale middellevealder samt forventninger om stigende levealder over tid. På trods af forventninger om stigende levealder forventes antallet af døde dog at være stigende over hele prognoseperioden som følge af stadig flere ældre.
- Til beregning af antal fødsler er anvendt aldersbetingede fødselshyppigheder for kvinder i alderen 15-49 år. Der er anvendt gennemsnitstal for fødselshyppigheden i Holstebro Kommune i perioden 2006 – 2010, hvilket svarer til, at der tages udgangspunkt i en samlet fødselshyppighed på 2,061 fødsler pr. kvinde. I parameterområderne justeres i forhold til de faktiske fødsler i 2006-2010, og fertilitetsniveauet varierer således fra 0 (ældrecentre og institutioner) til 2,48 (by- og landområder med høj fertilitet).
- Endvidere er der anvendt en fremskrivning af fertilitetsniveauet i prognoseperioden svarende til den udvikling, Danmarks Statistik anvender i deres befolkningsfremskrivninger.

- Endelig er der i prognosemodellen indlagt data for realiserede boligbyggerier i perioden 2006-2010 ligesom det af Planafdelingen skønnede boligbyggeri i perioden 2011-2023 er medregnet. For mere information om boligbyggeprogrammet, se afsnittet bolig- og befolkningsudvikling.
- Der er taget højde for, at der kan ske tilflytning til ikke udlejede boliger (98 lejligheder).

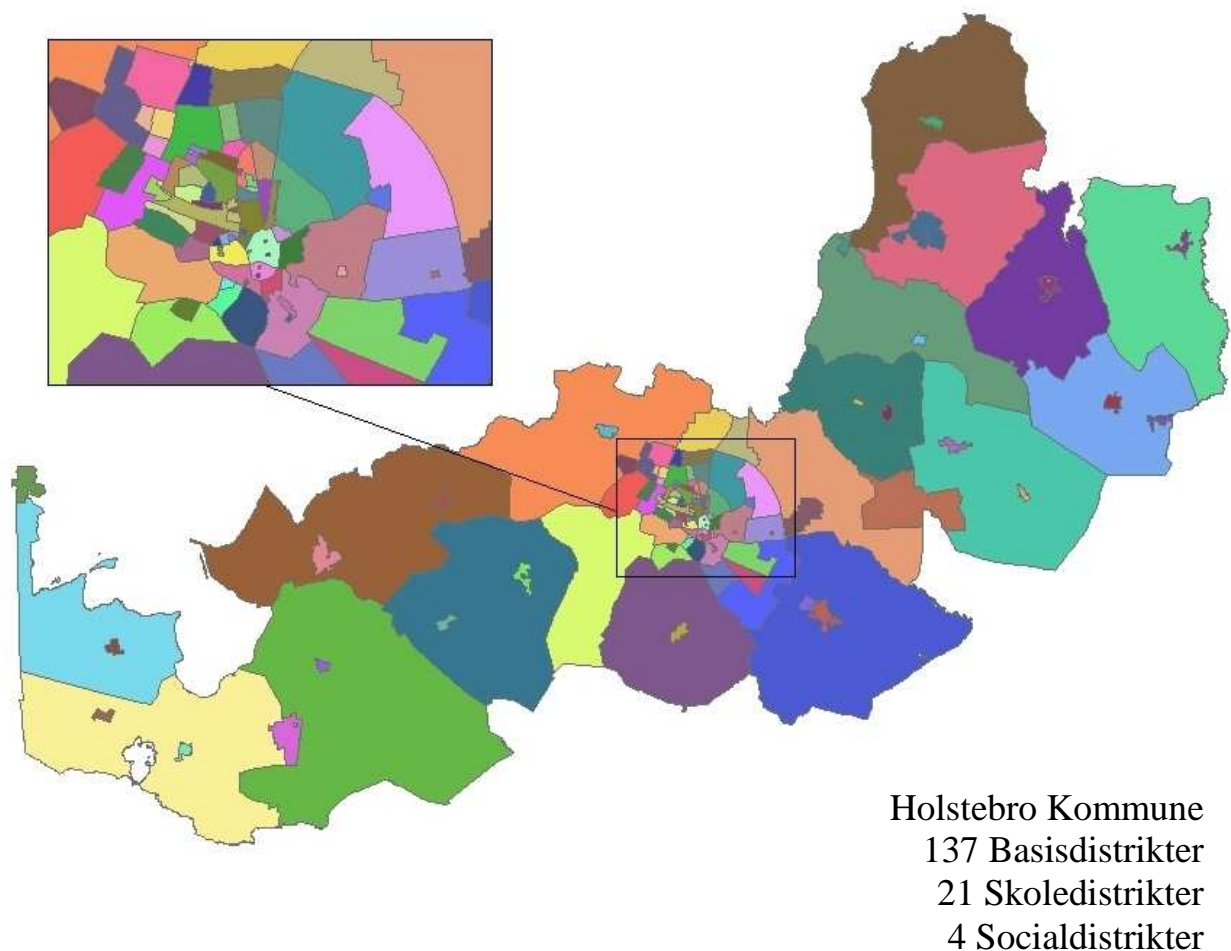
Områdeinddeling

Holstebro Kommune er i prognosesammenhæng opdelt i 137 basisområder som er dannet ved en opsplitning af kommunens skoledistrikter og socialdistrikter således, at bl.a. by og land er skilt fra hinanden.

Desuden er udskilt områder med helt særlige befolkningsforhold som f.eks. plejecentre eller institutioner. Folketallene i disse specielle områder er forudsat konstante over hele prognoseperioden.

Afgrænsningen og opdelingen af basisområderne i Holstebro Kommune fremgår af figuren nedenfor.

Sammensætning af Holstebro Kommune i basisdistrikter, skoledistrikter og socialdistrikter



Skoledistrikter

Holstebro Kommune er inddelt i 21 skoledistrikter som vist herunder.

Mogenstrup og Herrup er delområder af Sevel skoledistrikt.

Sdr. Nissum og Thorsminde er delområder af Staby skoledistrikt.

Skoledistrikter i Holstebro Kommune



Socialdistrikter

Holstebro Kommune er opdelt i fire socialdistrikter som vist herunder.

Socialdistrikter i Holstebro Kommune



Bolig- og befolkningsudvikling

Historisk og planlagt boligbyggeri

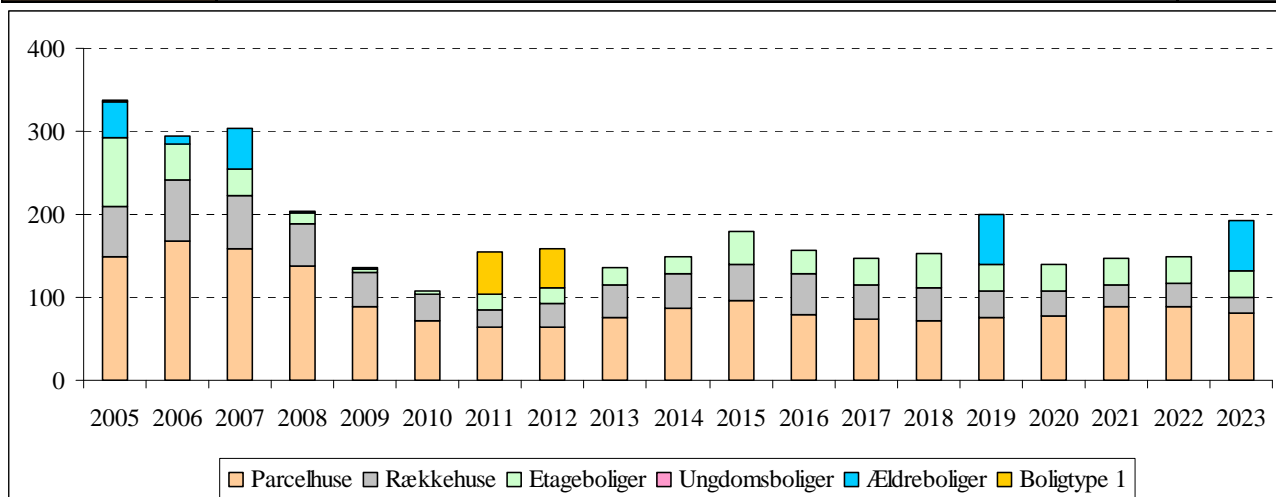
Boligbyggeriet i Holstebro Kommune har i 2005-2010 varieret fra 338 til 107 boliger pr. år inklusiv ombyggede plejehjem, et gennemsnit på 213 boliger pr. år eksklusiv ombyggede plejehjem. I prognoseårene 2011 til 2023 er Planafdelingens boligprognose anvendt. Der er i boligprognosen estimeret, at der opføres i alt 1.961 boliger i årene 2011 til 2023, hvilket svarer til gennemsnitligt 151 boliger pr. år – altså færre boliger end i de fem historiske år, der ligger til grund for prognosen (de ombyggede plejehjem fraregnet). Ca. 50 pct. af de nyopførte boliger forventes at være parcelhuse, 25 pct. rækkehuse (tæt-lav), samt 25 pct. etageboliger.

Det realiserede boligprogram i perioden 2004-2010 samt det af Planafdelingen skønnede boligbyggeri i årene 2011-2023.

Boligtype	2005	2006	2007	2008	2009	2010	2011	2012	2013	2014
Parcelhuse	149	167	159	138	89	71	65	65	76	87
Rækkehuse	60	74	64	50	41	33	20	27	39	42
Etageboliger	84	43	31	14	4	3	18	19	21	20
Ungdomsboliger	0	0	0	0	0	0	0	0	0	0
Ældreboliger	43	10	49	1	1	0	0	0	0	0
Boligtype 1	2	0	0	0	0	0	51	47	0	0
Opførte boliger i alt	338	294	303	203	135	107	154	158	136	149

Boligtype 1, er ikke udlejede lejligheder.

Boligtype	2015	2016	2017	2018	2019	2020	2021	2022	2023	Sum
Parcelhuse	96	80	74	71	75	77	88	88	81	1.796
Rækkehuse	43	48	42	40	33	30	27	29	19	761
Etageboliger	40	28	31	42	32	32	32	32	32	558
Ungdomsboliger	0	0	0	0	0	0	0	0	0	0
Ældreboliger	0	0	0	0	60	0	0	0	60	224
Boligtype 1	0	0	0	0	0	0	0	0	0	100
Opførte boliger i alt	179	156	147	153	200	139	147	149	192	3.439

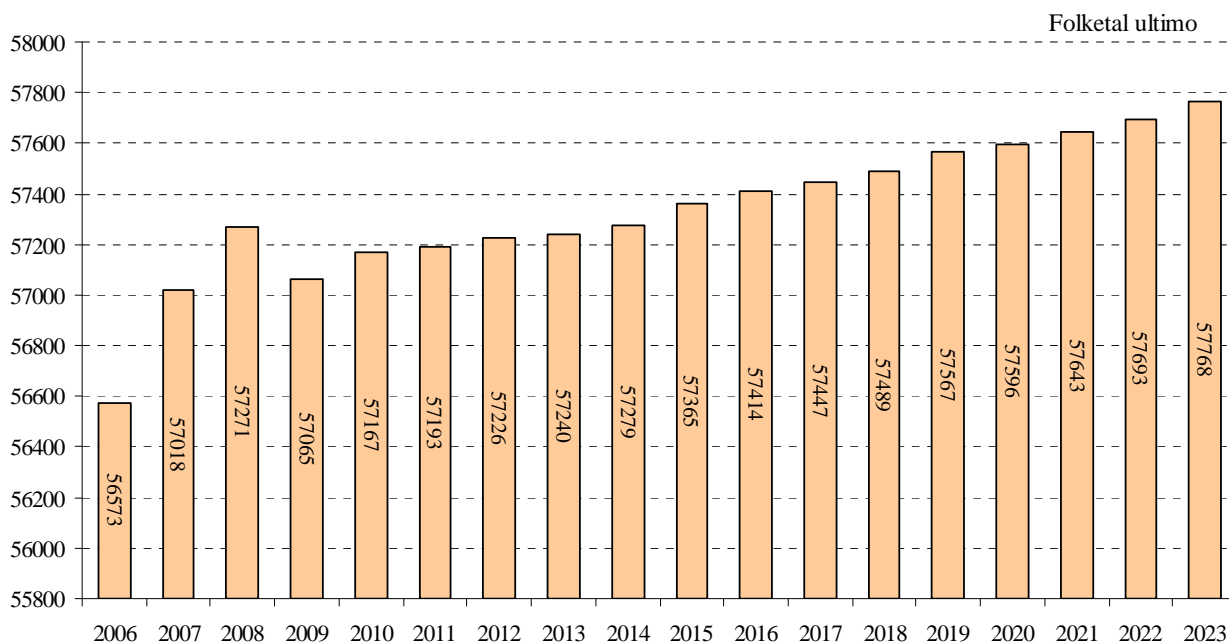


Bemærk at de historiske år 2005-2010 er inkl. ombyggede plejehjem, som er ombygget til ældreboliger.

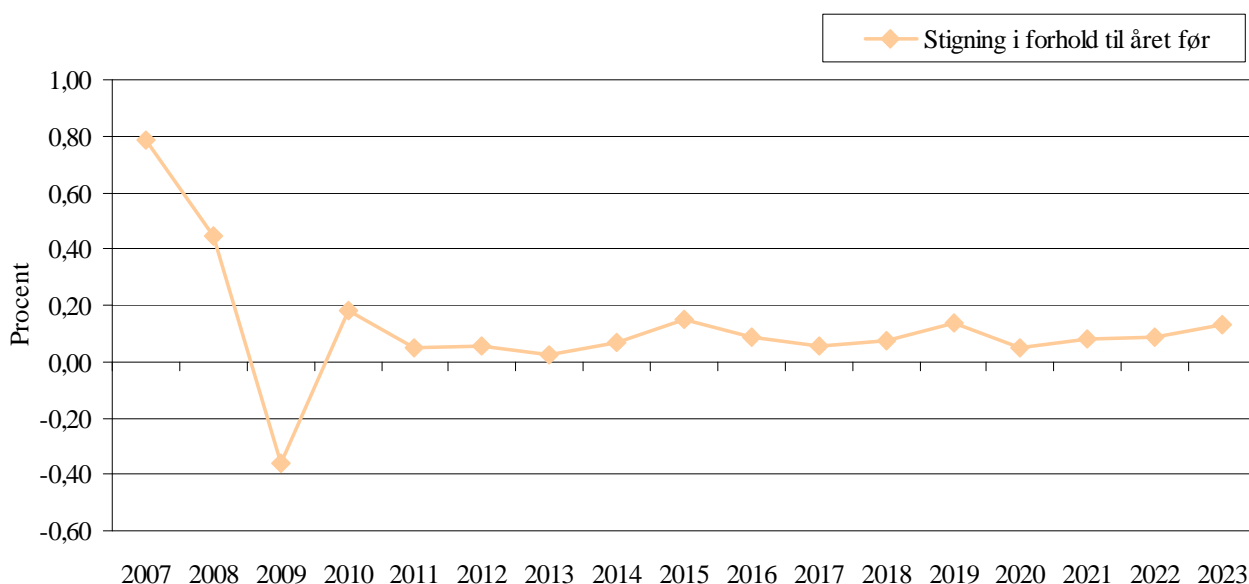
Befolkningsudvikling

Med udgangspunkt i de seneste fem års befolkningsudvikling samt det fastlagte boligbyggeprogram forventes befolkningstallet i prognoseperioden at stige fra 57.167 pr. 31. december 2010 til 57.768 pr. 31. december 2023.

Fremskrivning af antal indbyggere i Holstebro Kommune i absolutte tal



Fremskrivning af befolkningsudviklingen i Holstebro Kommune år for år i procent



I de første historiske år fra 2006 til 2008 var folketallet stigende. I 2009 var folketallet faldende. Befolkningstallet forventes svagt stigende i alle prognoseårene.

I tabellerne nedenfor vises en række nøgletal for den forventede udvikling i folketallet i Holstebro Kommune.

Nøgletal for befolkningsudviklingen i Holstebro Kommune samt prognoseårene 2011-2023 pr. 31. december (ultimo tal)

Befolkningstal	Faktiske							Prognose			
	2004	2005	2006	2007	2008	2009	2010	2011	2012	2013	
Mænd	27790	27958	28076	28426	28580	28451	28471	28508	28546	28569	
Kvinder	28383	28466	28497	28592	28691	28614	28696	28685	28680	28671	
Folketal ultimo	56.173	56.424	56.573	57.018	57.271	57.065	57.167	57.193	57.226	57.240	
Fødte	668	684	701	725	703	657	651	663	657	652	
Døde	540	543	588	571	521	524	486	533	535	538	
Overskud	128	141	113	154	182	133	165	130	122	114	
Tilflyttede	2999	3134	3143	3300	3146	2749	2773	2904	2915	2898	
Fraflyttede	3028	3020	3104	2994	3036	3065	2813	3008	3003	2995	
Flyttebalance	-29	114	39	306	110	-316	-40	-104	-88	-97	

Befolkningstal	Prognose									
	2014	2015	2016	2017	2018	2019	2020	2021	2022	2023
Mænd	28601	28654	28688	28711	28739	28786	28807	28838	28869	28911
Kvinder	28678	28711	28726	28735	28749	28781	28788	28805	28824	28857
Folketal ultimo	57.279	57.365	57.414	57.446	57.488	57.567	57.595	57.643	57.693	57.768
Fødte	649	647	646	647	646	646	647	647	648	648
Døde	540	544	547	551	554	558	562	566	570	573
Overskud	109	103	99	96	92	88	85	81	78	75
Tilflyttede	2916	2958	2922	2896	2897	2925	2871	2882	2880	2902
Fraflyttede	2983	2974	2969	2957	2943	2932	2925	2913	2903	2897
Flyttebalance	-67	-16	-47	-61	-46	-7	-54	-31	-23	5

Såvel antal mænd som kvinder forventes at være svagt stigende i hele prognoseperioden frem til og med 2023 i Holstebro Kommune.

Antallet af døde forventes at stige fra et årligt niveau på ca. 540 (gennemsnit 2006-2010) til ca. 570 sidst i prognoseperioden.

Forskellen mellem antal nyfødte og antal døde vil mindskes, således der sidst i prognoseperioden vil være et overskud på ca. 75 personer pr. år.

Balancen mellem tilflyttere og fraflyttere forventes at være negativ gennem hele prognoseperioden med en gennemsnitlig nettodraflytning på ca. 50 personer pr. år.

Ultimo tal Boligtal	Faktiske							Prognose			
	2004	2005	2006	2007	2008	2009	2010	2011	2012	2013	
Til ny bolig - Int.	628	642	668	660	511	359	270	299	307	301	
Til ny bolig - Ekst.	96	125	103	99	62	41	41	51	53	53	
Split	13	16	13	13	11	10	13	15	15	15	
Tilflytning pr. bolig	1,89	1,89	2,26	2,60	2,50	2,82	2,96	2,53	2,63	2,63	

Ultimo tal Boligtal	Prognose									
	2014	2015	2016	2017	2018	2019	2020	2021	2022	2023
Til ny bolig - Int.	335	386	337	315	316	359	302	326	329	349
Til ny bolig - Ekst.	58	68	59	54	55	55	52	56	57	54
Split	15	15	15	15	15	13	15	15	15	13
Tilflytning pr. bolig	2,63	2,64	2,17	2,64	2,63	2,64	2,64	2,64	2,21	2,64

Andelen af eksterne tilflyttere til nye boliger (splitfaktoren) forudsættes at blive ca. 15 pct. Resten af tilflytterne til nye boliger vil komme fra Holstebro Kommune.

Udtynding	Faktiske							Prognose			
	2004	2005	2006	2007	2008	2009	2010	2011	2012	2013	
Til ny bolig	724	767	771	759	573	400	311	350	360	354	
Befolknings udvkl.	99	255	152	460	292	-183	125	27	34	16	
Udtynding	-625	-512	-619	-299	-281	-583	-186	-323	-326	-338	
Udtynding i pct.	-1,11	-0,91	-1,09	-0,52	-0,49	-1,02	-0,33	-0,56	-0,57	-0,59	

Udtynding	Prognose									
	2014	2015	2016	2017	2018	2019	2020	2021	2022	2023
Til ny bolig	393	454	396	369	371	414	354	382	386	403
Befolknings udvkl.	41	88	52	35	45	82	31	51	54	80
Udtynding	-352	-366	-344	-334	-326	-332	-323	-331	-332	-323
Udtynding i pct.	-0,61	-0,64	-0,60	-0,58	-0,57	-0,58	-0,56	-0,57	-0,58	-0,56

Tilflytning til nye boliger er hvert år større end den samlede befolkningsudvikling, hvilket betyder der sker en udtynding i den "gamle" boligmasse (eller at husstandsstørrelserne falder). Udtyndingen hænger bl.a. sammen med flytteaktiviteten og er derfor størst i de år, hvor der opføres flest nye boliger.

Befolkningens aldersfordeling

Samlet set forventes folketallet at stige med 1,05 pct. frem til og med 2023, men udviklingen varierer ganske meget, når man ser på de forskellige aldersgrupper.

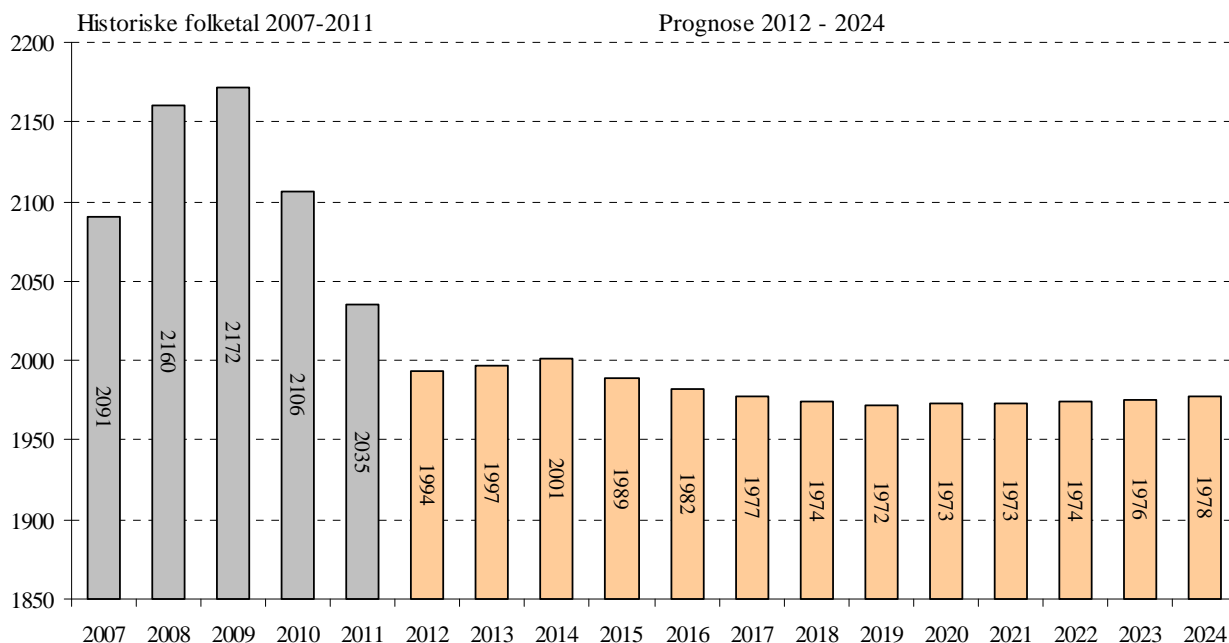
Forventet udvikling i antal indbyggere i forskellige aldersgrupper (ultimo tal)

Alder	2010	2023	Forskel	Pct.udvikl.
0-2 år	2.035	1.978	-57	-2,82
3-5 år	2.207	2.016	-191	-8,63
6-16 år	8.125	7.712	-413	-5,08
17-24 år	5.826	5.614	-212	-3,64
25-39 år	10.148	9.503	-645	-6,35
40-59 år	15.592	14.707	-885	-5,67
60-64 år	5.112	5.041	-71	-1,39
65-79 år	5.807	7.876	2.069	35,64
80 + år	2.315	3.320	1.005	43,39
I alt	57.167	57.768	601	1,05

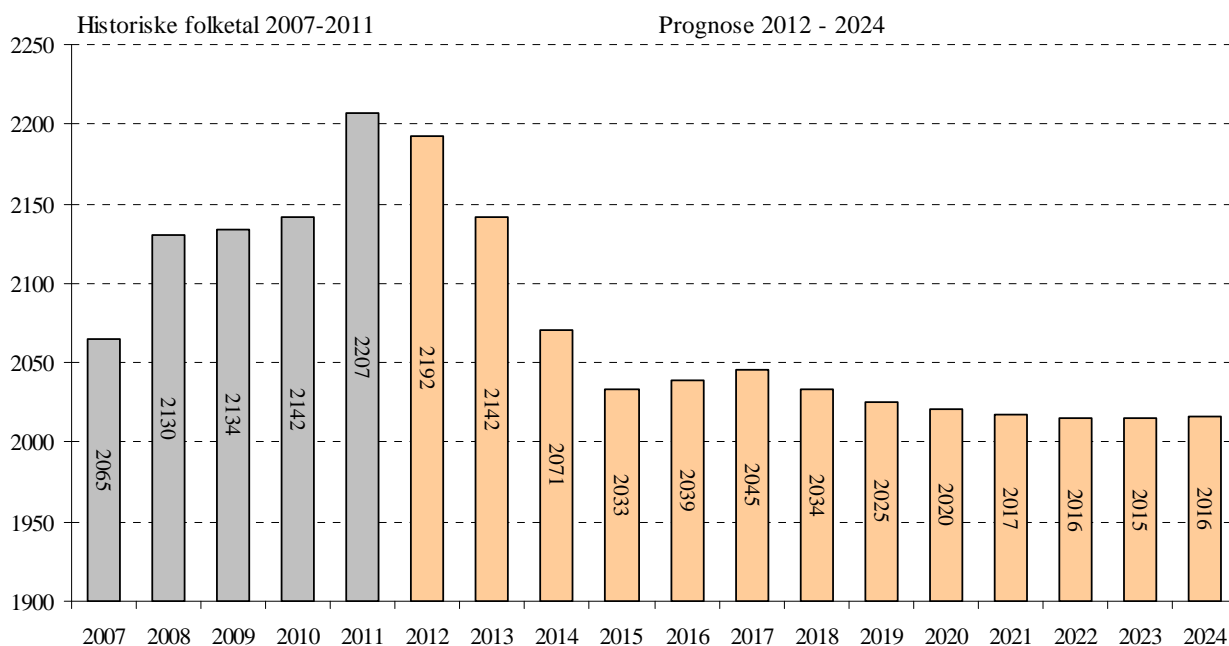
Største stigning forventes i aldersgruppen 80+-årige, hvor væksten vil være hele 43 pct. Den kraftige stigning skyldes, at der er relativt store årgange på vej til at blive over 80 år.

Inden dette punkt i rapporten har tallene været opgjort ultimo året (31. december). I resten af rapporten er befolkningstallene opgjort primo året (1. januar).

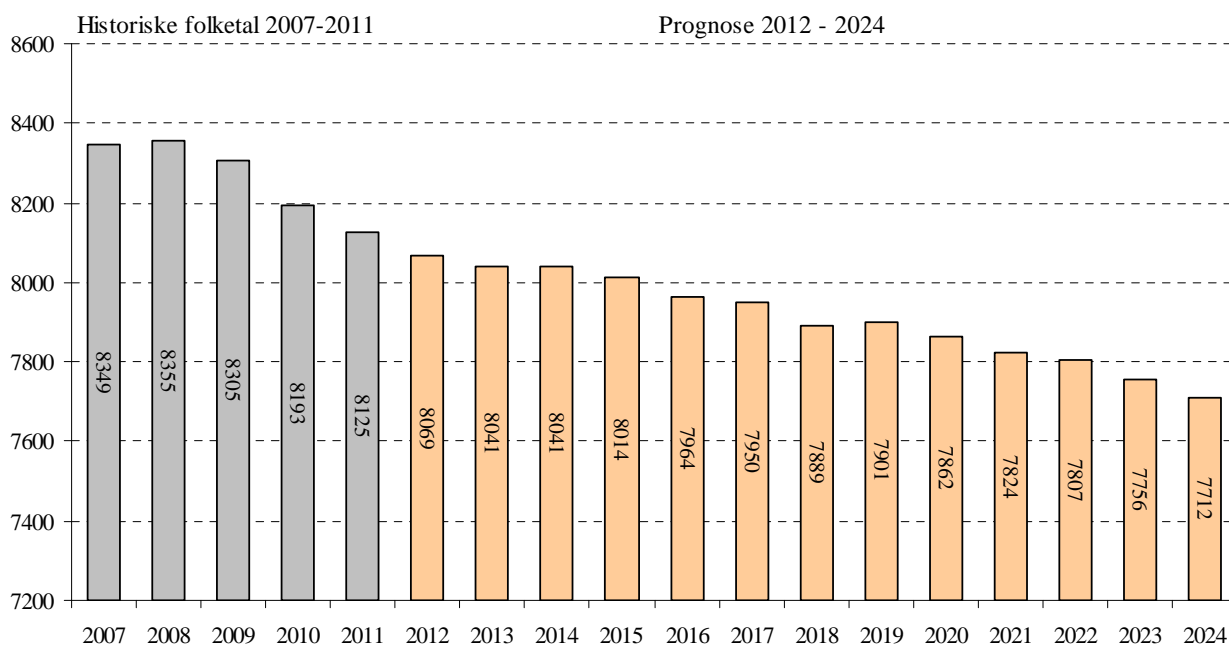
Antallet af 0-2-årige forventes at falde fra et niveau på ca. 2.035 i 2011 til et niveau på ca. 1.980 i årene 2017 til 2024.



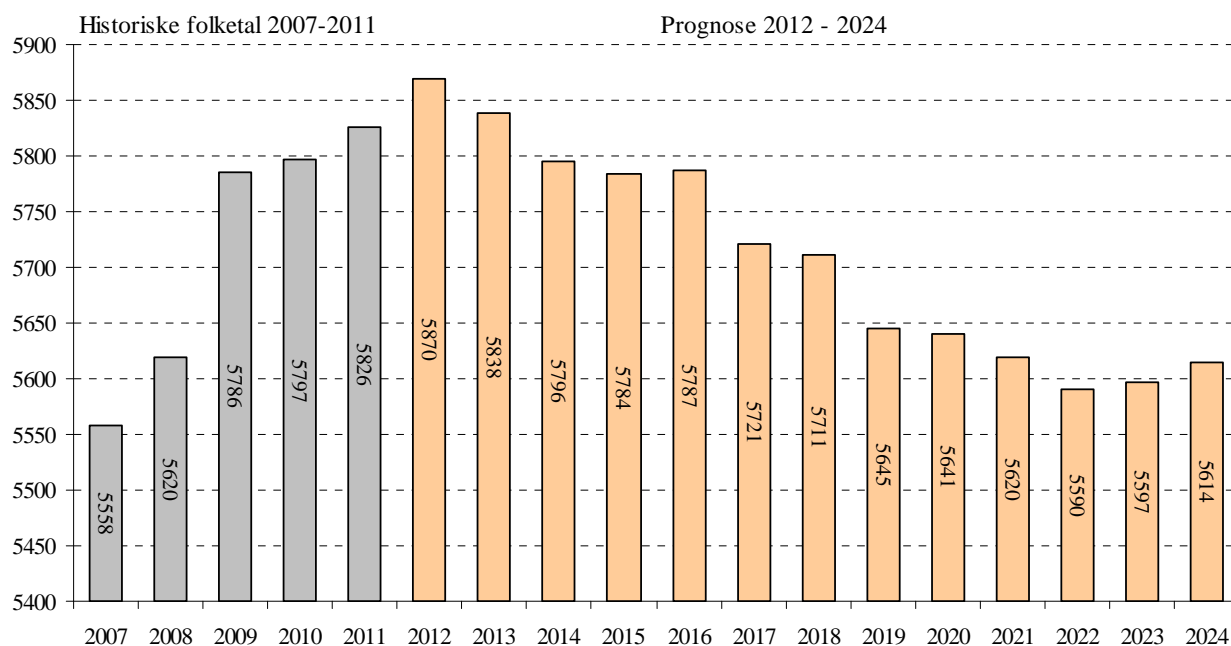
Antallet af 3-5-årige forventes at falde fra ca. 2.200 i 2011 til ca. 2030 i 2015, hvorefter antallet, herefter forventes antallet at være konstant i de sidste prognoseår.



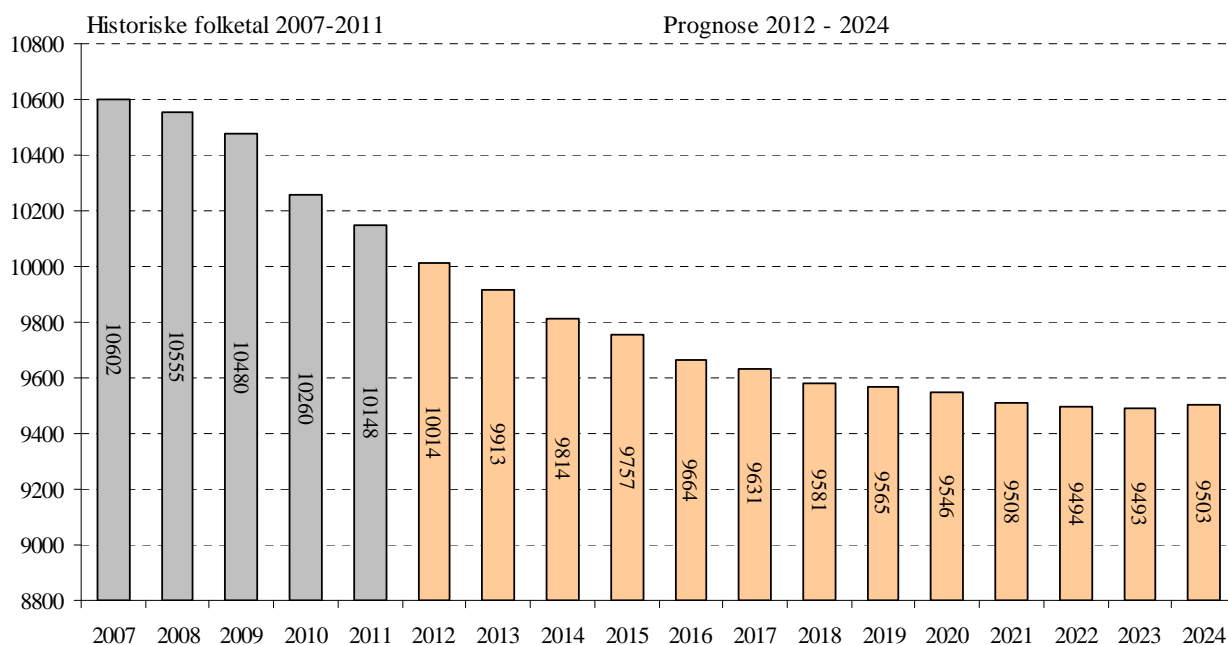
Antallet af 6-16-årige forventes at falde gennem hele prognoseperioden fra 8.125 i 2011 til 7.712 i 2024.



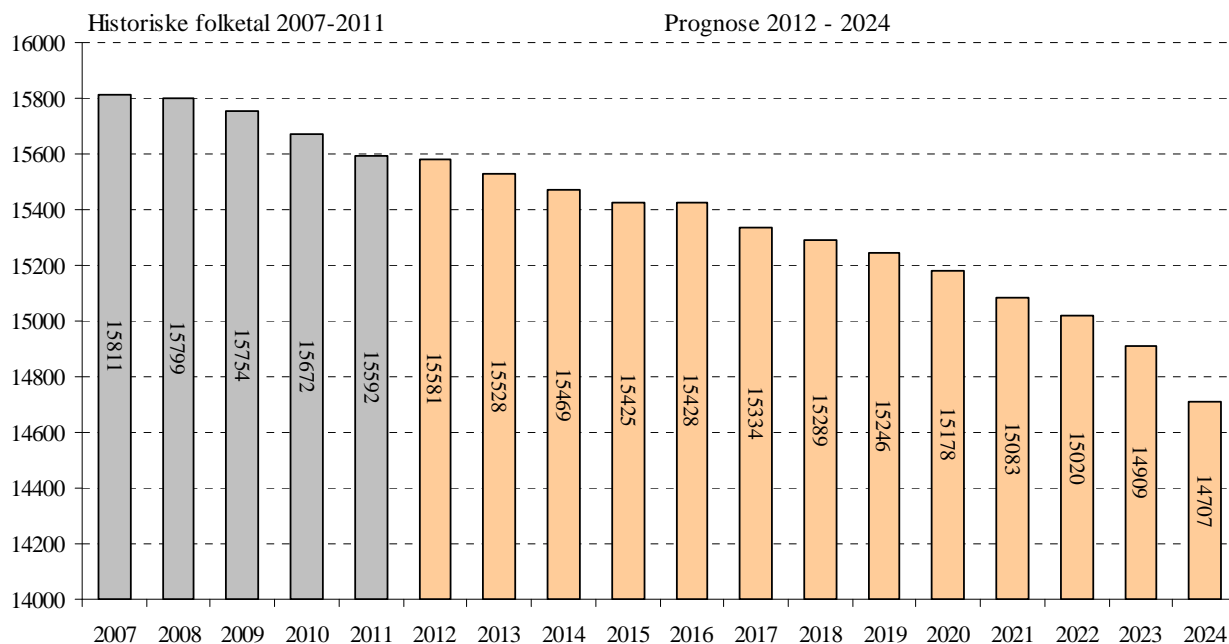
Antallet af 17-24-årige forventes at stige fra niveau på ca. 5.825 i 2011 til et niveau på ca. 5.870 i 2012, hvorefter niveauet vil være faldende til ca. 5.600 i 2024.



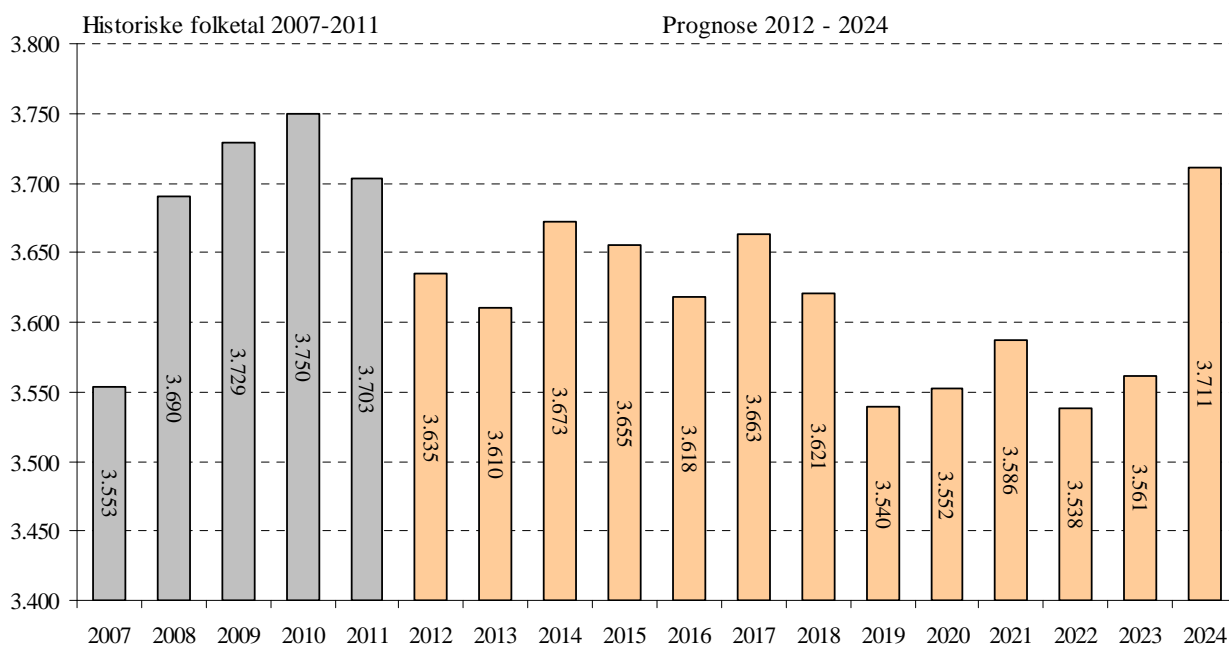
Antallet af 25-39-årige forventes at falde fra et niveau på ca. 10.150 i 2011 til et niveau på ca. 9.500 i 2024.



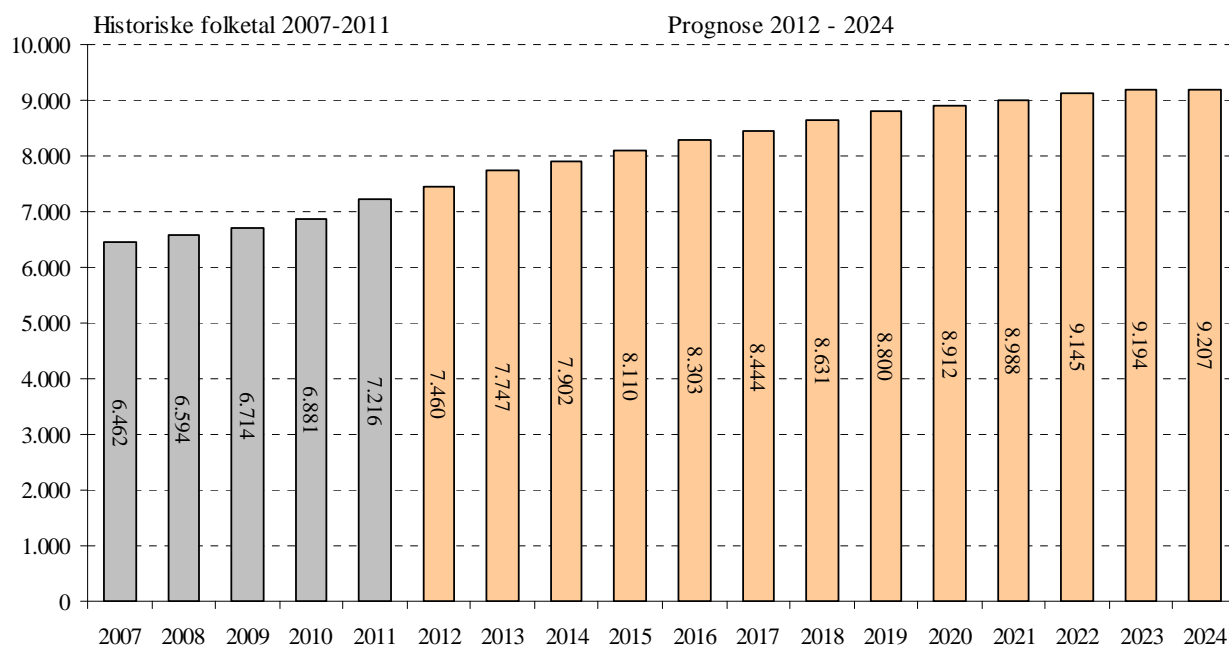
Antallet af 40-59-årige forventes at være faldende fra et niveau i 2010 på ca. 15.590 til et niveau på ca. 14.700 i 2024.



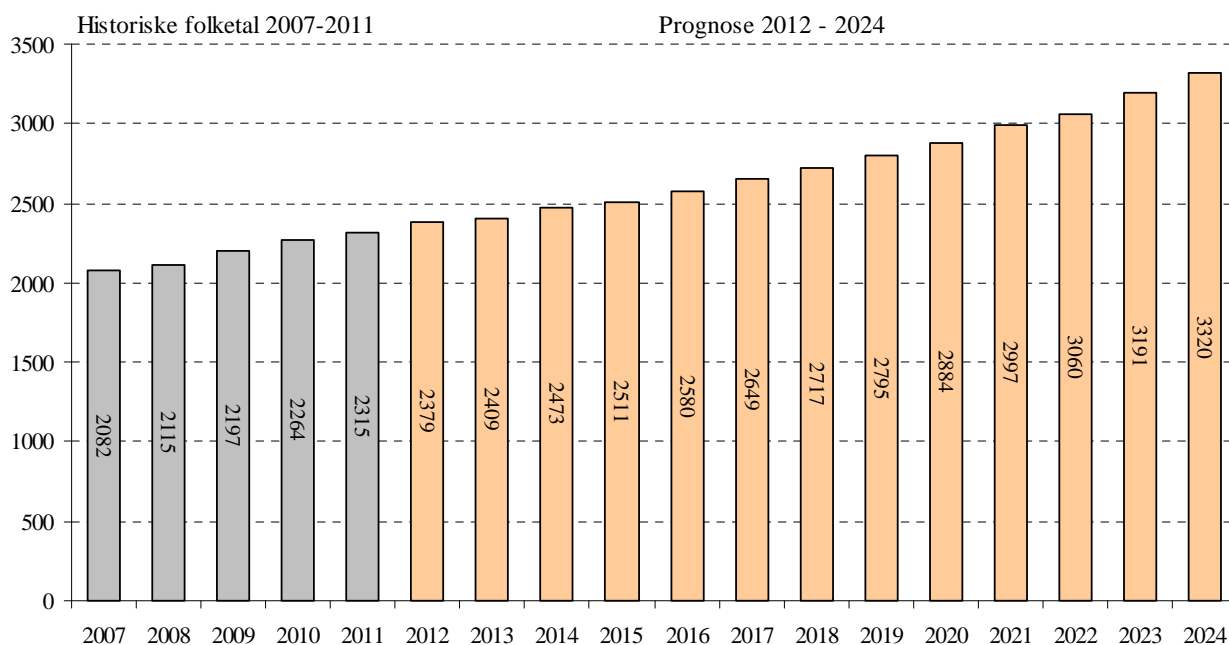
Antallet af 60-64-årige forventes at svinge mellem 3.550 og 3.700 gennem prognoseperioden. I 2024 tilgår en stor årgang, dem der er født i 1964, mens årgangen der forlader gruppen er forholdsvis lille, dem der er født i 1960.



Antallet af 65-79-årige forventes at stige fra det nuværende niveau på ca. 7.200 i 2011 til et niveau på ca. 9.200 i 2024.

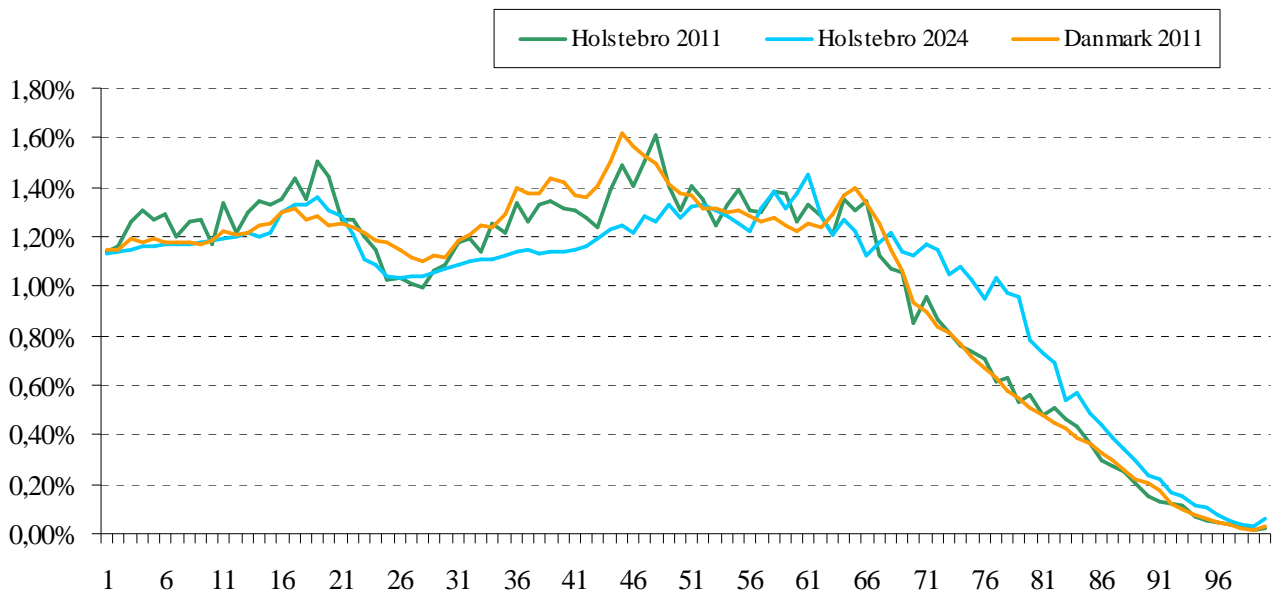


Antallet af 80+-årige forventes at stige fra det nuværende niveau på ca. 2.300 i 2011 til et niveau på ca. 3.320 i 2024.



Forskydningerne i alderssammensætningen fra 2011 til 2024 er illustreret i figuren nedenfor. Andelen af 26-60-årige forventes at være lavere, mens især aldersgruppen 67+-årige vil udgøre en markant større del af den samlede befolkning i 2024, end den gør i dag.

Den relative aldersfordeling i hhv. 2010 og 2023 for Holstebro samt for Danmark 2010.



Delområdernes udvikling

Ligesom befolkningsudviklingen varierer mellem aldersgrupper gør den det også mellem delområder. Delområderne har forskellige flyttemønstre og fødselshyppigheder, og derudover vil boligbyggeriets fordeling gøre udviklingsbetingelserne forskellige i de enkelte delområder.

Befolknings udvikling i de enkelte skoledistrikter

Skoledistrikt	Historik						Prognose			
	2006	2007	2008	2009	2010	2011	2012	2013	2014	2015
00 - Fiktive adresser	65	49	38	44	45	33	34	34	34	35
01 - Rolf Krake	6.334	6.342	6.366	6.363	6.343	6.305	6.333	6.350	6.362	6.382
02 - Nørreland	5.283	5.199	5.221	5.187	5.204	5.167	5.133	5.106	5.070	5.047
03 - Sønderland	5.823	5.732	5.732	5.758	5.648	5.703	5.712	5.709	5.703	5.684
04 - Sct. Jørgen	3.746	3.719	3.660	3.619	3.552	3.619	3.620	3.616	3.600	3.582
05 - Staby	2.212	2.201	2.177	2.167	2.145	2.137	2.136	2.136	2.140	2.140
06 - Birkelund	4.563	4.527	4.551	4.511	4.359	4.319	4.320	4.326	4.290	4.252
07 - Ellebæk	3.837	3.837	3.929	3.961	4.000	4.026	4.016	4.013	4.030	4.032
08 - Vemb	2.154	2.102	2.103	2.116	2.094	2.080	2.089	2.097	2.102	2.106
10 - Ulfborg	2.554	2.579	2.609	2.589	2.574	2.595	2.613	2.635	2.664	2.685
11 - Ejsing	943	952	940	936	918	907	905	904	901	899
12 - Skave	1.265	1.258	1.285	1.274	1.277	1.274	1.270	1.265	1.258	1.252
13 - Borbjerg	1.072	1.095	1.090	1.098	1.083	1.094	1.083	1.075	1.067	1.067
15 - Mejrup	2.510	2.596	2.750	2.874	2.897	2.873	2.857	2.851	2.857	2.896
16 - Ryde	1.089	1.111	1.110	1.095	1.091	1.061	1.052	1.044	1.041	1.043
17 - Sevel	2.212	2.206	2.179	2.194	2.147	2.169	2.167	2.165	2.161	2.154
18 - Naur-Sir	1.077	1.114	1.090	1.089	1.079	1.081	1.077	1.072	1.068	1.065
19 - Vinderup	3.781	3.813	3.844	3.863	3.876	3.860	3.896	3.930	3.963	3.990
21 - Idom-Råsted	979	1.002	1.041	1.052	1.038	1.025	1.023	1.019	1.014	1.017
24 - Nr. Felding	1.103	1.139	1.179	1.229	1.237	1.219	1.203	1.192	1.191	1.194
27 - Tvis	1.551	1.567	1.621	1.635	1.674	1.681	1.684	1.695	1.729	1.750
28 - Halgård	2.271	2.430	2.516	2.631	2.776	2.945	2.973	2.985	2.985	2.996
Hovedtotal	56.424	56.573	57.018	57.271	57.065	57.167	57.193	57.226	57.240	57.279

Skoledistrikt	Prognose									Udvikling 2011-24	
	2016	2017	2018	2019	2020	2021	2022	2023	2024		
00 - Fiktive adresser	35	35	35	35	35	35	35	35	35	35	4,93%
01 - Rolf Krake	6.406	6.430	6.436	6.443	6.436	6.430	6.421	6.419	6.412	6.412	1,69%
02 - Nørreland	5.054	5.037	5.022	5.020	5.004	4.989	4.974	4.959	4.943	4.943	-4,33%
03 - Sønderland	5.660	5.635	5.608	5.580	5.554	5.529	5.499	5.470	5.442	5.442	-4,58%
04 - Sct. Jørgen	3.561	3.540	3.517	3.495	3.471	3.447	3.421	3.394	3.367	3.367	-6,96%
05 - Staby	2.137	2.138	2.138	2.138	2.135	2.138	2.134	2.129	2.126	2.126	-0,54%
06 - Birkelund	4.215	4.181	4.148	4.115	4.082	4.050	4.016	3.981	3.948	3.948	-8,60%
07 - Ellebæk	4.048	4.070	4.082	4.079	4.091	4.119	4.138	4.157	4.153	4.153	3,16%
08 - Vemb	2.113	2.118	2.123	2.130	2.133	2.138	2.146	2.150	2.156	2.156	3,64%
10 - Ulfborg	2.707	2.729	2.749	2.778	2.803	2.829	2.859	2.888	2.916	2.916	12,36%
11 - Ejsing	893	890	888	886	881	879	874	872	869	869	-4,21%
12 - Skave	1.251	1.245	1.239	1.234	1.228	1.223	1.216	1.210	1.204	1.204	-5,47%
13 - Borbjerg	1.061	1.060	1.055	1.050	1.042	1.043	1.035	1.034	1.030	1.030	-5,83%
15 - Mejrup	2.938	2.993	3.036	3.077	3.179	3.226	3.273	3.320	3.427	3.427	19,29%
16 - Ryde	1.043	1.038	1.042	1.037	1.034	1.034	1.036	1.035	1.033	1.033	-2,66%
17 - Sevel	2.156	2.150	2.147	2.144	2.140	2.134	2.132	2.125	2.121	2.121	-2,22%
18 - Naur-Sir	1.061	1.066	1.068	1.071	1.074	1.072	1.071	1.070	1.069	1.069	-1,14%
19 - Vinderup	4.016	4.038	4.071	4.102	4.130	4.163	4.193	4.222	4.252	4.252	10,17%
21 - Idom-Råsted	1.008	1.004	1.000	1.000	996	997	993	993	993	993	-3,11%
24 - Nr. Felding	1.195	1.194	1.192	1.200	1.210	1.209	1.220	1.226	1.217	1.217	-0,19%
27 - Tvis	1.790	1.808	1.836	1.868	1.901	1.943	1.982	2.022	2.062	2.062	22,66%
28 - Halgård	3.008	3.018	3.018	3.021	3.029	2.997	3.013	3.029	3.047	3.047	3,45%
Hovedtotal	57.365	57.414	57.447	57.489	57.567	57.596	57.643	57.693	57.768	57.768	1,05%

Befolkningsudvikling i de enkelte socialdistrikter

Socialdistrikter	Historik						Prognose				
	2006	2007	2008	2009	2010	2011	2012	2013	2014	2015	
00 - Fiktive adresser	65	49	38	44	45	33	34	34	34	35	
01 - Ulfborg	7.685	7.670	7.690	7.705	7.678	7.650	7.676	7.708	7.745	7.776	
02 - Sønderland	19.973	19.916	20.011	20.042	19.825	19.802	19.709	19.638	19.547	19.463	
03 - Parkvænget	18.339	18.496	18.819	19.022	19.154	19.341	19.425	19.484	19.541	19.622	
04 - Vinderup	10.362	10.442	10.460	10.458	10.363	10.341	10.350	10.363	10.371	10.383	
Hovedtotal	56.424	56.573	57.018	57.271	57.065	57.167	57.193	57.226	57.240	57.279	

Socialdistrikter	Prognose									Udvikling
	2016	2017	2018	2019	2020	2021	2022	2023	2024	2011-24
00 - Fiktive adresser	35	35	35	35	35	35	35	35	35	4,93%
01 - Ulfborg	7.794	7.813	7.836	7.865	7.881	7.916	7.936	7.959	7.988	4,42%
02 - Sønderland	19.389	19.325	19.251	19.175	19.116	19.061	19.005	18.942	18.842	-4,85%
03 - Parkvænget	19.751	19.847	19.913	19.996	20.115	20.148	20.223	20.304	20.442	5,69%
04 - Vinderup	10.397	10.394	10.411	10.418	10.420	10.436	10.444	10.454	10.462	1,17%
Hovedtotal	57.365	57.414	57.447	57.489	57.567	57.596	57.643	57.693	57.768	1,05%

Ser man på udviklingen i de enkelte skole- og socialdistrikt, er der relativt store forskelle. Nogle områder vil have en stigning i folketallet, mens andre vil have et fald. Ud over forskelle i fødselstal er den væsentligste årsag til de lokale forskelle, at der kan forventes vækst i de områder, hvor der bygges mest, mens områder med ringe eller slet ingen boligudbygning må forventes at falde i folketal som følge af den generelle udtynding i boligmassen.

Til- og Fraflytninger

Flytninger opdeles i interne flytninger (indenfor kommunen) og eksterne flytninger (mellem kommuner og/eller udlandet). I prognosen beregnes såvel interne som eksterne til- og fraflytningshyppigheder ud fra flyttemønstrene i de historiske år 2006-2010.

I de fem historiske år har der i gennemsnit været en årlig tilflytning på 3.023 personer, mens fraflytningen i samme periode har været 3.004 personer pr. år. Dette giver et gennemsnitlig tilflytningsoverskud på 19 personer pr. år.

Ekstern flytninger	2006	2007	2008	2009	2010	Snit
Tilflyttere	3143	3300	3146	2749	2776	3.023
Heraf indvandring fra udlandet	415	504	537	449	446	470
Andel indvandring fra udlandet	13%	15%	17%	16%	16%	16%
Fraflyttere	3104	2994	3036	3065	2820	3.004
Heraf udvandret til udlandet	324	284	288	296	276	294
Andel udvandring til udlandet	10%	9%	9%	10%	10%	10%
Netto ind/udvandring	91	220	249	153	170	177
Netto tilflytning indland	-52	86	-139	-469	-214	-158
Nettotilflytning	39	306	110	-316	-44	19

Ind- og udvandring står for hhv. 16 pct. og 10 pct. af de samlede til- og fraflytninger og spiller således en vigtig rolle i flyttebalancen. Vandringsbalancen ift. udlandet har således givet Holstebro Kommune i gennemsnit 177 ekstra borgere om året i løbet af de fem år. De mellemkommunale (eller indenlandske) flytninger er dog endnu vigtigere idet flyttebalancen ift. andre kommuner årligt har betydet 158 færre indbyggere i Holstebro. Bemærk at 2007 afviger væsentligt fra de to tidligere historiske år og 2008 - 2009.

Top-20 over kommuner med størst antal flytninger i forhold til Holstebro (gennemsnitstal for 2006-2009).

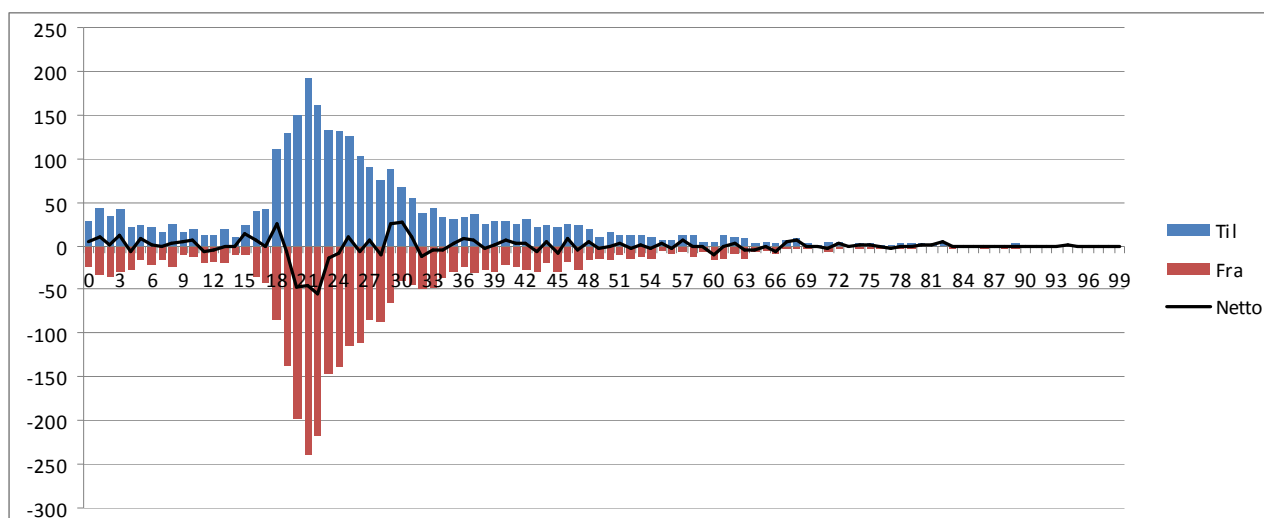
Kommune	Tilflyttere pr. år	Fraflyttere pr. år	Netto pr. år
Herning	358	354	4
Struer	309	286	23
Ringkøbing-Skjern	247	207	40
Lemvig	235	171	64
Aarhus	194	359	-165
Skive	131	134	-3
Viborg	109	116	-7
København	99	141	-42
Aalborg	75	109	-34
Thisted	58	41	17
Silkeborg	52	58	-6
Ikast-Brande	46	49	-3
Odense	38	46	-8
Varde	30	27	4
Morsø	30	25	5
Vejle	30	44	-14
Esbjerg	28	37	-9
Randers	24	37	-13
Horsens	21	34	-13
Kolding	18	24	-6

Flyttebalancen har været mest positiv ift. Lemvig og Ringkøbing-Skjern, - dvs. Holstebro Kommune har et flytteoverskud i forhold til disse kommuner, mens Århus, København og Ålborg er de kommuner som netto har ”taget” flest personer fra Holstebro Kommune.

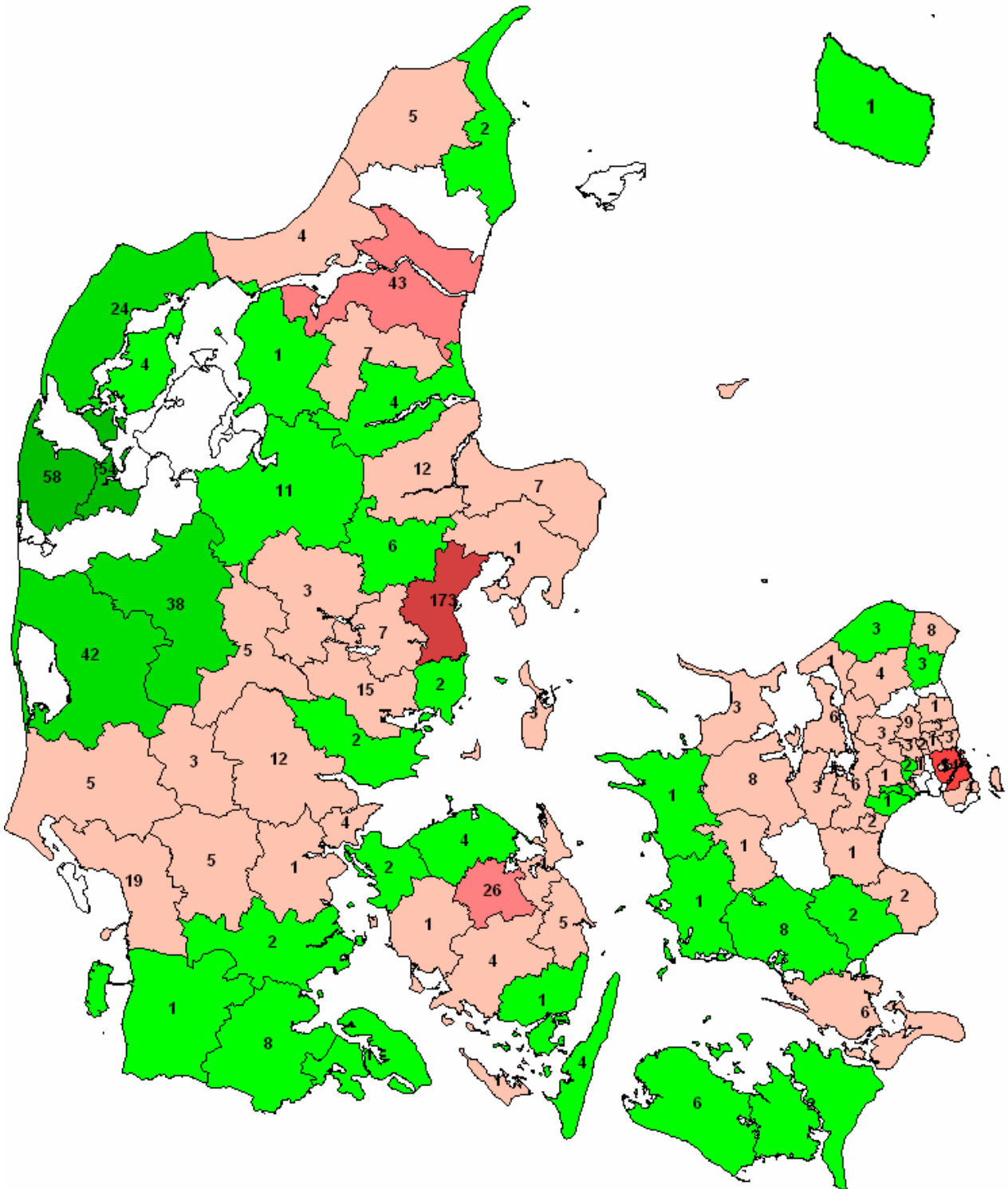
Flyttebalance

Grafen nedenfor viser aldersfordelingen blandt til- og fraflyttere i 2010. Det ses, at der i aldersgruppen 18-24 er en netto fraflytning fra Holstebro.

Til og fraflyttere til Holstebro Kommune



Flyttebalance for 0-99-årige, røde tal angiver netto fraflytning fra Holstebro Kommune i 2010, grønne tal angiver netto tilflytning til Holstebro Kommune i 2010.



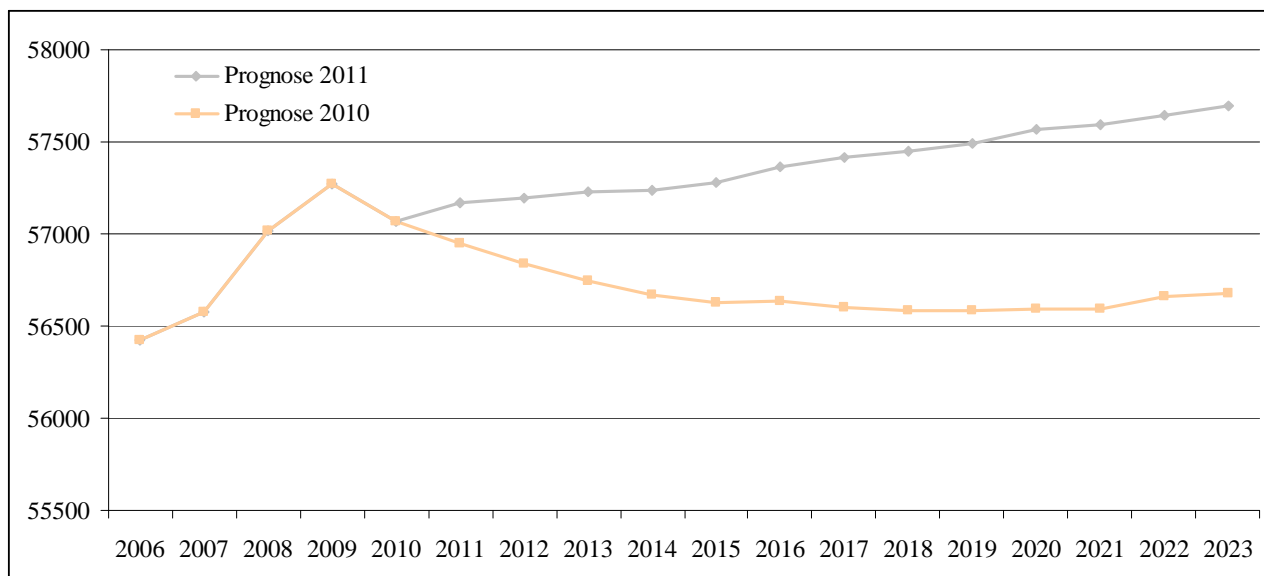
Befolkningsvæksten i 2010 sammenlignet med andre kommuner

Holstebro Kommune har i 2010 haft en befolkningsvækst på 0,18 pct. hvilket placerer Holstebro Kommune på en 44. plads blandt landets kommuners vækstrater. Landsgennemsnittet var til sammenligning en vækst på 0,47 procent. Herunder er vist de 5 kommuner med højeste vækstrate, og de 5 kommuner med laveste vækstrate, og inkl. kommunerne i Region Midtjylland.

nr.	Kommune	Folketal Primo	Folketal Ultimo	Årets udvikling	Vækstprocent
1	Vallensbæk	14.045	14.445	400	2,85%
2	København	528.208	539.542	11.334	2,15%
3	Frederiksberg	96.718	98.782	2.064	2,13%
4	Aarhus	306.650	310.956	4.306	1,40%
5	Gladsaxe	64.102	64.951	849	1,32%
8	Horsens	81.957	82.835	878	1,07%
15	Syddjurs	41.392	41.734	342	0,83%
18	Favrskov	46.529	46.894	365	0,78%
21	Skanderborg	57.303	57.717	414	0,72%
24	Ikast-Brande	40.312	40.571	259	0,64%
26	Randers	94.750	95.318	568	0,60%
30	Silkeborg	88.481	88.913	432	0,49%
34	Herning	85.548	85.852	304	0,36%
42	Viborg	93.310	93.498	188	0,20%
44	Holstebro	57.056	57.161	105	0,18%
53	Hedensted	45.982	45.980	-2	0,00%
71	Norddjurs	38.148	38.029	-119	-0,31%
72	Skive	48.137	47.986	-151	-0,31%
87	Ringkøbing-Skjern	58.439	58.068	-371	-0,63%
94	Lemvig	21.790	21.554	-236	-1,08%
95	Struer	22.483	22.190	-293	-1,30%
96	Langeland	13.510	13.322	-188	-1,39%
97	Lolland	46.984	46.111	-873	-1,86%
98	Samsø	4.010	3.885	-125	-3,12%
	Hele landet	5.534.738	5.560.628	25.890	0,47%

Sammenligning med sidste års prognose

Prognosen for 2011 er mere optimistisk end sidste års prognose. Pr. 1.1. 2023 forventes i den nye prognose 57.693 indbyggere, mens sidste års prognose forventede 56.676 indbyggere.



Udgangspunktet for den nye prognose er folketallet pr. 1.1.2011 og dette er 221 højere end forventet i sidste års prognose. Forklaringen bag det større folketal pr. 1.1. 2011 kan ses af nedenstående.

Befolkningstal	Faktiske							Prognose 2010	
	2005	2006	2007	2008	2009	2010	2011	2011	Forskel
Mænd	27.790	27.958	28.076	28.426	28.580	28.451	28.471	28.406	65
Kvinder	28.383	28.466	28.497	28.592	28.691	28.614	28.696	28.540	156
Folketal ultimo	56.173	56.424	56.573	57.018	57.271	57.065	57.167	56.946	221
Føde	668	684	701	725	703	657	651	665	-14
Døde	540	543	588	571	521	524	486	567	-81
Overskud	128	141	113	154	182	133	165	97	68
Tilflyttede	2.999	3.134	3.143	3.300	3.146	2.749	2.773	2.829	-56
Fraflyttede	3.028	3.020	3.104	2.994	3.036	3.065	2.813	3.045	-232
Flyttebalance	-29	114	39	306	110	-316	-40	-216	176
Udvikling	81	251	149	445	253	-206	102	-120	222

Befolkningstal	Faktiske							Prognose 2010	
	2005	2006	2007	2008	2009	2010	2011	2011	Forskel
Nye boliger	384	339	297	303	203	135	107	93	14
Til ny bolig - Int.	628	642	668	660	511	359	270	201	69
Til ny bolig - Ekst.	96	125	103	99	62	41	41	34	7
Split	13	16	13	13	11	10	13	14	-1
Tilflytning pr. bolig	1,9	2,3	2,6	2,5	2,8	3,0	2,9	2,5	0,4

I 2010 blev det faktiske fødselsoverskud 68 højere end forventet, idet der blev født 14 færre børn end forventet og antallet af døde var 81 lavere end forventet.

Flyttebalancen for 2010 var 176 personer større end forventet, idet der var 56 færre tilflyttere end forventet, og antallet af fraflyttere var 232 mindre end forventet.

Det samlede befolkningstal blev 222 personer mere end forventet, tallet er fordelt med 65 flere mænd end forventet og 156 flere kvinder end forventet.

Det samlede antal nye boliger i 2010 var 14 flere end forventet. Antallet af tilflyttere, såvel interne som eksterne tilflyttere, til nye boliger var større end forventet. Der tilflyttede gennemsnitlig 2,9 personer, mod forventet 2,5 personer, til en nyopført bolig i 2010, og af dem der tilflyttede en nyopført bolig, kom 13 procent fra andre kommuner mod forventet 14 procent (splitfaktoren).

Resultattabeller som viser befolkningsudviklingen fordelt på en række aldersgrupper med relevans for kommunens forskellige forvaltninger kan findes på Holstebro Kommune hjemmeside.