

#47

Februar 2014

bostednyt

Karen Marie:

Sammen gør vi borgeren mere selvstændig

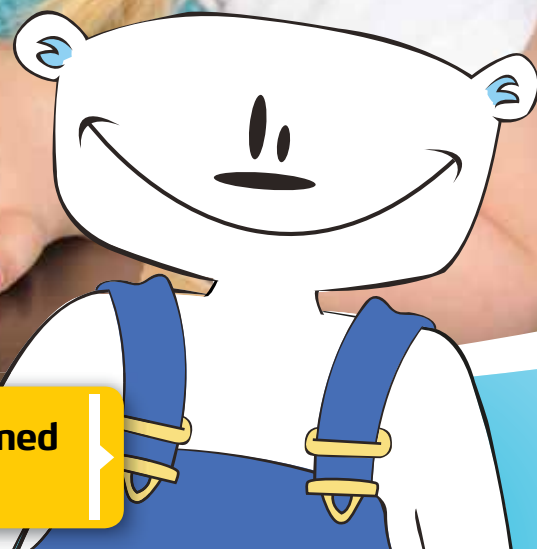
12 | Ny tilgang til individuelle planer:
Region Nordjylland sætter fagligheden i fokus

14 | Forsorgshjemsleder:
Mit skrækscenarie blev gjort til skamme

16 | Team Online vinder KOMBIT
-udbud på socialområdet

bostednyt.dk

Bliv forårsklar med
Bosted Tilsyn



Dette nummer

I dette nummer af Bosted NYT bringer vi en artikel om, at Team Online har vundet årtiets største udbud på det specialiserede socialområde, nemlig opgaven med at levere den digitale understøttelse af voksenudredningsmetoden til mindst ni danske kommuner. Hvad angår det den enkelte socialpædagog på et dag- eller døgntilbud, kan man måske spørge sig selv? Men i Team Online er vi ikke i tvivl om, at tildelingen vil få enorm stor betydning for alle, der arbejder på det specialiserede socialområde. Ud over de ni kommuner, som nu skal til at anvende vores DHUV-løsning i inCorp Portal, har vi nemlig allerede aftaler med 18 andre kommuner, der allerede anvender eller vil anvende inCorp Portal.

Dermed er vi i praksis det mest udbredte system på myndighedsniveau, og da de 27 kommuner i vid udstrækning samarbejder med private og offentlige tilbud i andre kommuner, vil inCorp Portal og Bosted System fremover være kendt og anvendt i større eller mindre grad i hele landet. Specielt de kommuner, der har valgt at anvende både inCorp Portal OG Bosted System vil arbejdet med visitation, dokumentation af indsatsen, videndeling og effektmåling nu hænge fuldstændig sammen og skabe et unikt overblik, kvalitetssikre dokumentationen, frigive tid fra arbejdet med dokumentation til pleje og omsorg samt gøre det muligt at effekt-måle, så vi hele tiden kan arbejde med netop de metoder og indsatser, som skaber udvikling og bedre liv for den enkelte borger.

I dette nummer har vi desuden være på besøg på tre spændende arbejdspladser i Danmark. På det private Botilbud Karen Marie, der servicere kommuner i hele landet har man arbejdet med sit eget koncept for effektmåling, der gør det let for kommunerne at se, hvad Karen Marie gør for og med borgerne, og hvordan indsatsen er med til at gøre borgerne mere selvstændige.

I Kalundborg har vi besøgt Synscenter Refsnæs for at høre, hvordan deres arbejde med at digitalisere arbejdet med dokumentation har sparet tid i hverdagen, og nu er begyndt at se på, hvordan de kan udvikle en fælles handleplanskabelon. Endelig har vi taget turen til Boformen Aas, hvor forsorghjemmets leder på forhånd frygtede for at få Bosted System ind i huset, men nu på underspillet jysk tilkendegiver, at det nok ikke er så slemt endda.

Men vi har også nyt fra regionerne, fx artiklen om Region Nordjylland, der med en ny tilgang til arbejdet med individuelle planer sætter fokus på fagligheden og Region Midtjylland, hvor medarbejdernes personlige sikkerhed nu understøttes af daglige registreringer i Bosted System.

Jeg håber derfor, at I vil finde inspiration i bladet til hverdagens indsats. God læselyst.

Koncerndirektør
Michael Sandal

BostedNYT

BostedNYT er et magasin, som udgives af Team Online A/S. Magasinet har som formål at holde ledelse og medarbejdere på de sociale tilbud løbende orienteret om mulighederne for digitalisering og kommunikation i den sociale sektor.

Ansvarshavende redaktør

Koncerndirektør Michael Sandal

Redaktion

Per Roholt
Lasse F. Mikkelsen
Mikkel Christoffersen

Tekst

Per Roholt, Team Online

Layout

Natalie Staebler

Tryk

PR Offset A/S

Foto

Fotograferne Mikkel og Thomas
Colorbox
iStockphoto.com

BostedNYT udkommer 2 gange om året i et oplag på 3.500 eksemplarer. Eftertryk er tilladt med kildeangivelse.

BostedNYT er gratis og kan rekvireres ved henvendelse til:
bestilling@bostedNYT.dk

Team Online A/S
Edisonsvej 2
5000 Odense C

Telefon 66 17 73 13
E-mail info@TeamOnline.dk
Web www.TeamOnline.dk

Indhold

FEBRUAR 2014

- 4 Karen Marie: :**
Sammen gør vi borgeren mere selvstændig

- 6 Kort nyt**

- 8 Virkeligheden i Bosted System**

- 10 Risikovurdering i Bosted System:**
Region Midt ønsker sig trafiklys

- 12 Ny tilgang til individuelle planer:**
Region Nordjylland sætter fagligheden i fokus

- 14 Forsorgshjemsleder:**
Mit skræksscenario blev gjort til skamme

- 16 Årtiets vigtigste udbud afgjort:**
Team Online vinder KOMBIT-udbud på socialområdet

- 18 Synscenter Refsnæs:**
Bosted System understøtter det nationale overblik

» **Mikkel Østergaard:**

"Det er en faglig og ledelsesmæssig udfordring at balancere brugen af Bosted System, så det bliver en aktiv medkonstruktør af praksis og ikke blot en skraldespand, som beskriver indlæggelser"



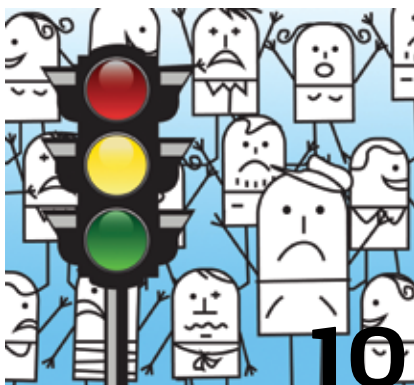
» **Inger Stoksbjerg:**

"Hånden på hjertet! Hvis der hver dag kom en ansat forbi og redte min seng, så ville jeg da heller ikke gøre det selv!"



« **Louise Walentin Nielsen:**

"Vi lægger stor vægt på åbenhed og, fordi mange børn kommer langvejs fra, tilbyder vi alle forældre, at de kan få adgang til børnenes dagbog og fora via Extranet. Så kan de læse, hvordan dagen er gået, og hvad børnene har lavet"



« **Lise Degn:**

"Selv om vi har arbejdet med risikovurdering længe, så har den systematiske dokumentation i Bosted System alligevel ført til, at vi har fået øje på mønstre, som vi måske ikke så før"





↑ Inger Stoksbjerg

Karen Marie: Sammen gør vi borgeren mere selvstændig

"Hånden på hjertet! Hvis der hver dag kom en ansat forbi og redte min seng, så ville jeg da heller ikke gøre det selv!"

Svaret kommer lige fra hjertet, når Inger Stoksbjerg svarer på, hvorfor botilbuddet Karen Marie, der er kendt for at opbygge relationer med borgerne med fokus på tillid, tryghed og gensidig respekt nu er helt i front, når det handler om at sætte mål og effektmåle resultatet af den pædagogiske indsats.

– Når vi sætter mål, gør vi det jo sammen med borgerne. Og i praksis er det vigtigt at nå frem til mål, som giver mening og indsatser, som reelt er motiverende for den enkelte borger. Det hjælper jo ikke at aftale, at borgeren skal motionere mere, hvis aftalen kun holder til blækket er tørt. Derfor arbejder vi naturligvis også relationelt, så vi hele tiden kan hjælpe med at motivere borgeren til at arbejde med de mål, som vi har aftalt i fællesskab.

Alligevel kan det godt lyde meget konkret og rationelt – og det er det naturligvis også, medgiver Inger Stoksbjerg, som dog samtidig

påpeger, at den mere rationelle tilgang til den socialpædagogiske indsats også har en empatisk side:

– Tidligere var det primære formål med den socialpædagogiske indsats, at borgeren skulle være i samvær med andre. I dag er vi blevet bedre til at spørge os selv, hvad samvær egentlig er? Og vi bliver hele tiden bedre til at sætte mål, der styrker borgerens selvstændighed. I stedet for at binde snørebandene når de går op, lærer vi borgeren, hvordan han selv skal binde sine sko. Hvis en borger gerne vil være med til at lave mad, kan vi fx i fællesskab sætte et mål, der hedder, at borgeren skal lære selv at lave et måltid, så hun kan invitere veninderne på besøg.

Når vi gør borgerne mere selvstændige på den måde, oplever de netop, at de kan selv. Og det giver værdi, siger Inger Stoksbjerg, der påpeger, at Karen Maries nye fokus på mål og effekt også har været en fordel for kollegerne:

– Fordelen er, at det er med til at skabe en større bevidsthed om, hvad det egentlig er

for et arbejde, som man udfører. Ulempen er naturligvis, at vi ikke bare skal fodre en papirtiger ved at måle for målingernes egen skyld. Derfor er det vigtigt, at vi hele tiden har os for øje, at de effektmålingsværktøjer, vi arbejder med, er operationelle og lette at arbejde med.

Styr på dokumentationskrav

Karen Marie servicerer kommuner i hele landet, og en af udfordringerne for et privat tilbud som Karen Marie er, at kommunerne har forskellige takstmodeller og systemer til opfølgning.

– Men siden vi tog vores eget koncept for statusopfølgning med effektmåling og sendte resultatet ud til kommunerne, har vi ikke oplevet yderligere krav om dokumentation. Tværtimod har flere kommuner rost den måde, vi udarbejder vores statusbeskrivelser på – også fordi vores metode spiller godt sammen med voksenedringsmetoden, siger Inger Stoksbjerg.

– Blandt andet har vi fået den tilbagemelding fra Københavns Kommune, at vi har de indikatorer, som er nødvendige for at beskrive borgeren.

Enkelt men komplekst

Karen Maries koncept for statusopfølgning er på en gang både enkelt og komplekst. Enkelt fordi det er let at gå til og forstå. Komplekst, fordi det giver både borgerens og kontaktpersonens vinkel på 14 kategorier med en række tilhørende indikatorer på borgerens funktions-evne, som udgangspunkt for vurderingen af det konkrete støttebehov.

Netop involveringen af borgerne er altafgørende for Inger Stoksbjerg:

– Mange af vores borgere er jo ikke nødvendigvis





enige med personalet om, hvorvidt han eller hun behøver hjælp til den daglige hygiejne. Derfor er stort set alle mål udarbejdet i tæt samarbejde med borgere. Vi har selvfølgelig enkelte borgere, som ikke kan medvirke, fordi de ikke forstår, hvad det hele handler om. Men grundlæggende beder vi alle borgere om at være med til at udpege to-tre udviklingsområder, som de mener, at vi sammen skal arbejde med.

Indikator 2.0

I starten af 2014 tager Karen Marie nu næste skridt og implementerer hele konceptet i Bosted System, som har været en del af hverdagen i huset siden 2009.

– Vi slår to fluer med et smæk ved at lægge vores koncept for statusopfølgning ind i Bosted System. Dels får vi hele planen lagt ind, så vi slipper for papirrapporten, dels får vi sat alle mål op i indikator-modulet. På den måde får vi digitaliseret endnu en del af arbejdet og slipper for at lave vores effektmåling i Word. Målet er, at gøre arbejdet med dokumenthåndteringen så enkel som muligt og sikre en større overskuelighed i arbejdet med den enkelte borgers udviklingsområder, forklarer Inger Stoksbjerg:

– Vi skal hele tiden vide, hvor vi er henne, og om vi kommer nogen vegne med vores indsats. Ellers må vi jo samle intelligenserne og overveje, hvad vi så skal gøre i stedet og rette vores indsats til, forklarer Inger Stoksbjerg.

– Her har jeg en forventning om, at indikator-modulet vil være med til at give overblik og gøre det mere tilgængeligt end hidtil at arbejde med mål og delmål over tid og på for-

skelligvis vis. Det vil være en fordel for såvel ledelsen som for det den daglige pædagogiske praksis. Det vigtigste er, at det bliver let at arbejde med. Vi lever i en travl hverdag, så teknikken skal hjælpe os, så vi hurtigt kan hente de nødvendige data frem på skærmen, når vi skal bruge dem.

Klar til tilsyn

Inger Stoksbjerg ser også implementeringen af Karen Maries koncept for statusopfølgning i Indikator 2.0 som en del af svaret på de nye dokumentationskrav fra socialtilsynet.

– Kravene til dokumentation stiger hele tiden, og det har jeg det i grunden fint med. Men i den proces skal vi huske, at det handler om at skrive smartere, og ikke nødvendigvis mere. Vi skal fokusere på at dokumentere det vigtige, det nødvendige, når vi dokumenterer.

Socialtilsynet er meget klar i mælet om, hvad de vil spørge efter, fx vil de have dokumentation for, hvordan vi arbejder med den enkelte borgers selvstændighed og beskæftigelsesmuligheder, og det kan vi dokumentere med systemet. Derfor anser jeg Bosted System for at være en grundsten i forhold til det nye socialtilsyn, siger Inger Stoksbjerg.

38 borgere i egen bolig

Botilbuddet Karen Marie ligger ved Sandved på Sjælland i landlige omgivelser, som en lille hvid rækkehus-landsby, der omkranser Skovriddergården, der har været pædagogisk botilbud siden 1950. I 2001 fik stedet navnet Karen Marie og blev en del af Fonden Mariehjemmene i 2001. Karen Marie er i dag hjem for 38 voksne med lettere nedsat psykisk

funktionsevne og/eller psykiatriske og sociale problemstillinger. Beboerne har deres egne et- eller to-værelses lejligheder med mulighed for at benytte en række fællesfaciliteter som café, værested, aktivitetsrum og beskæftigelsestilbud.

» Læs mere om www.mariehjem.dk/karen
Eller se vores nye video med Inger Stoksbjerg, der fortæller om Karen Maries arbejde med effektmåling: kortlink.dk/ds9q

Selveje Danmark

Karen Marie medlem af Selveje Danmark en brancheforening for selvejende institutioner under Dansk Erhvervs indenfor sundheds-, beskæftigelses-, velfærds-, uddannelses- samt socialområdet.

Selveje Danmark arbejder blandt andet for, at lovgivning og politiske dagsordener tager højde for den samfundsmæssige værdi, der er forbundet med eksistensen af selvejende institutioner.

Selveje Danmark har en fordelsaftale med Team Online, der blandt andet indebærer, at brancheforeningens medlemmer får rabat på implementering af Bosted System.

» Læs mere om Selveje Danmark på www.selveje.dk

Kort NYT

Selveje Danmark og Team Online arbejder sammen

Team Online har indledt et samarbejde med Selveje Danmark. Selveje Danmark er landets nye brancheforening for selvejende non-profit institutioner og tilbud på velfærdsområdet. Medlemmerne er værdibaserede og visionære organisationer, der løfter en stor og vigtig del af velfærdsopgaven i Danmark. De tager godt hånd om ældre på plejehjem, hjælper borgere tilbage på jobmarkedet, giver udsatte børn og unge pædagogisk støtte af høj kvalitet, huser og hjælper hjemløse og på mange andre måder sikrer underrepræsenterede borgeres deltagelse og stemme i samfundet.

Selveje Danmark er etableret af en række selvejende institutioner, der alle finder det vigtigt og nødvendigt at samle sig i en organisation, der klart og tydeligt varetager selvejende institutioner og tilbuds politiske interesser, ønsker og behov. Der er indgået partnerskab med Dansk Erhverv til yderligere sikring af politisk interessevaretagelse og juridisk bistand.

Selveje Danmark arbejder for at sikre selvejende institutioner og tilbuds uafhængighed gennem gode aftale- og rammevilkår.

– Vi vil ligeledes medvirke til at skabe større prisgennemsigtighed i offentlige budgetter og derved styrke grundlaget for sammenligning og konkurrence. Og ikke mindst arbejde for en national anerkendelse af de selvejende institutioner og tilbud gennem etableringen af en række centrale principper for relationen mellem parterne på området, siger konsulent Gitte Landors, Selveje Danmark.

Medlemmernes fællesmængde er stor og fællesskabet i Selveje Danmark kan bidrage til stærke forbindelser og relationer på tværs af opgaver og geografi. Der er oprettet netværk for bestyrelsesmedlemmer og ledere. Netværk med fokus på videndeling, sparring og potentialet for større samarbejdsflader de enkelte institutioner imellem.

For yderligere information kontakt konsulent Gitte Landors på telefon 9133 5850 eller gla@selveje.dk. Du kan også besøge Selveje Danmark fysisk på Børsen, Slotsholmsgade 1, 1217 København K eller digitalt på www.selveje.dk.



 Gitte Landors

Altid opdaterede oplysninger

Med en digital integration til Pro.medicin.dk kan man med et enkelt klik på præparatets navn i Bosted System fra borgerens medicinkort hente oplysningerne fra den omfattende database, der rummer detaljerede og opdaterede informationer om ca. 2.300 præparater.

På Pro.medicin.dk kan man desuden finde en lang række oplysninger om de enkelte præparater som fx det virksomme stof, anvendelse, dosering, substitution, advarsler og kendte bivirkninger.

Oplysningerne på Pro.medicin.dk kommer fra Dansk Lægemiddel Information. Alle informationer om priser og pakninger i Pro.medicin.dk opdateres hver 14. dag, når oplysningerne kommer fra Sundhedsstyrelsen. Dansk Lægemiddel Information A/S er en del af Lif-koncernen og er ejet af Lægemiddelindustriforeningen (Lif).

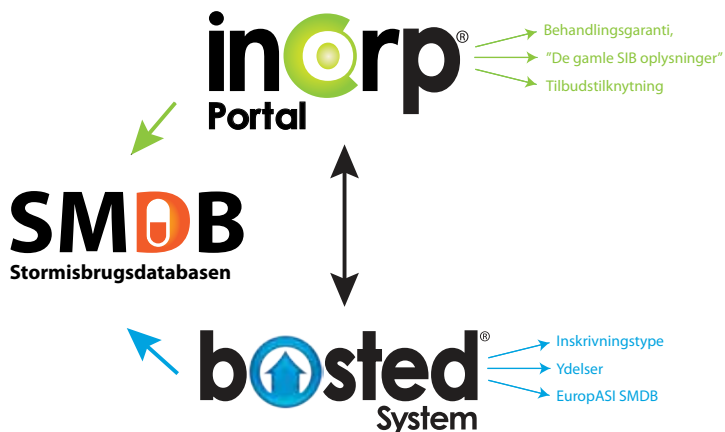
Har du spørgsmål, kan du kontakte Team Online markeds-konsulent Lasse Hjortebjerg Mikkelsen på telefon 30 85 59 25 eller LM@TeamOnline.dk.

Nyt år – nyt socialtilsyn

Da Jens Olsens verdensur på Rådshuset i København faldt i slag den 31. december klokken 24.00 var det en markering af starten på 2014. Men det var også første arbejdsdag for det nye socialtilsyn. Dermed er kravet om effektmåling nu også blevet en del af tilsynsarbejdet.

Formålet med loven er at sikre højere kvalitet, og et mere professionelt og uafhængigt tilsyn. Målet er at gå fra tilfældige indsatser på socialområdet til systematisk viden, der sætter borgeren i centrum. En af nyskabelserne i det nye socialtilsyn er, at de enkelte tilbud skal måles på nøje udvalgte indikatorer. Det vil sige, at tilbuddene ud over at levere en række grunddata som oplysninger om medarbejdernes kompetencer, økonomien, sygefravær, personalegennemstrømning og udviklingsplaner, skal dokumentere effekten af deres indsats på en lang række kvalitetsindikatorer inden for lovens særlige kvalitetsmodel.

I forbindelse med det nye socialtilsyn har Team Online udarbejdet et Tilsynsindikator-katalog, der kan anvendes i Indikator 2.0.



Misbrugsnetværk mødes om SMDB

For 3.gang mødes det landsdækkende netværk for misbrugstilbud. Netværket mødes den 25.februar 2014 på Rådgivningscentret Ringsted Kommune med Reinhold Schæfer, der er leder af Socialpsykiatrien, som vært.

Hovedemnet på netværksmødet er en præsentation af integrationen mellem Misbrugsdatabasen, SMDB og Bosted System.

Formålet med netværket er at danne netværk imellem misbrugscentre og skabe tættere relationer mellem Team Online og vores brugere på misbrugsområdet.

Team Online er tovholder for møderne, hvor alle misbrugscentre inden for alkohol- og stofmisbrugsområdet, som anvender Bosted System og inCorp Portal – repræsenteret ved en centerleder samt en til tre nøglepersoner fra hvert misbrugscenter kan deltage.



Få næste nummer digitalt

Næste nummer af Bosted NYT udkommer kun digitalt. Men tilmeld dig vores mailingliste nu, så vil du fremover modtage en pdf-udgave af bladet fire gange om året, når det udkommer.

– Som IT-virksomhed vil vi naturligvis også gerne digitalisere så meget som muligt. Derfor har vi besluttet at Bosted NYT fremover udkommer digitalt fire gange om året, forklarer kommunikationschef Per Roholt, Team Online.

Kun to gange om året, i februar og september, vil bladet også blive trykt og sendt til abonnenterne med post. – For os er det både nemmere og billigere at distribuere bladet digitalt. Samtidig håber vi, at flere vil læse bladet, fordi det er hurtigt at dele det med andre, siger Per Roholt, Team Online.

Hvis du fremover vil modtage Bosted NYT gratis alle fire gange om året som PDF, så tilmeld dig på www.TeamOnline.dk/abonnement-bostednyt.html

Hvis du i øvrigt har tips eller gode ideer til artikler i bladet, er du altid velkommen til at sende en mail til roholt@TeamOnline.dk

Effektmålingsskolen: Bliv klogere på effektmåling

Ønsker du at blive klogere på effektmåling, så kan du tilmelde dig vores Effektmålingsskole, hvor vi sætter fokus på metoden i en række artikler og videoer omkring effektmåling:

- Fokus på, hvorfor det giver mening at effektmåle
- Guide til opbygning af indikator-katalog (målepunkter) + eksempel på Esbjerg Kommunes katalog
- Cases fra sociale tilbud, som har succes med effektmåling
- Muligheder med Indikator 2.0 i Bosted System
- Hvordan kommer man bedst muligt i gang?

Send en mail til LM@Teamonline.dk for at blive tilmeldt effektskolen.





Virkeligheden i Bosted System

Af cand.pæd.pæd.psyk. Mikkel Østergaard, Socialpsykiatrien Høje-Tåstrup

I min hverdag arbejder jeg som socialpædagog og koordinator i et tilbud for unge mennesker, som er psykisk sårbare eller psykisk syge, som det også kaldes nogle steder.

Tilbuddet, som jeg er ansat i, hjælper unge mennesker i kommunen med at genfinde den røde tråd i livet og håndtere udfordringerne, som de møder undervejs.

Det er en kompliceret opgave at få et ungt psykisk sårbart menneske ind i samfundet. Nogle af dem, jeg møder, har aldrig rigtigt været en del af samfundet, så der er ofte et større opklaringsarbejde, som skal foretages. Det kan være at finde ud af, hvilke professionelle aktører de unge mennesker har kontakt til, eller hvem de skal i kontakt med.

Der går næppe en arbejdsdag uden tværfaglig kontakt med eksempelvis socialrådgivere, sagsbehandlere fra jobcenter, sygeplejersker, psykiatere, psykologer eller politi. Min relation til de forskellige faggrupper tangerer kollegial, da vi enten befinder os i samme kommune eller deler arbejdet om en borger.

Mit arbejde er derfor aldrig rent socialpædagogisk, da alt, hvad jeg foretager mig i forhold til de unge borgere, er informeret af eller bliver en

information i den tværfaglige virkelighed, som udgør deres dagligdag. Min arbejdsindsats er på en måde todelt: jeg arbejder med relationer i forhold til borgerne ved at lære de unge mennesker at kende, men også at lære dem, at være i, håndtere og skabe en relation.

Den anden del er tværfaglig kommunikation og koordination.

Hvad har det at gøre med Bosted System?

Når jeg møder en borger for første gang, skriver jeg det essentielle for mit arbejde ind i Bosted System og opretter som regel en profil for personen, hvis ikke det er gjort. Her kan jeg se om mine kolleger har kendskab til borgeren og orientere mig i den dokumentation, som de har lavet om vedkommende. Orienteringen er vigtig, da mennesker, som lider af svær psykisk sygdom - og især den unge gruppe - ofte har svært ved at huske og finde rundt i virvaret af undersøgelser og møder, som de deltager i.

Men det er også her, i bunken af noter, undersøgelser og handleplaner, at jeg møder de mange versioner af den enkelte borger, som kan være forfattet gennem tiden.

I forbindelse med en undersøgelse af brugen af Bosted System på min arbejdsplads, slog det

mig, hvor forskelligt systemet anvendes. Nogle (be-)skriver med en stor grad af detaljer.

Andre skriver på grænsen til minimalisme.

Hvad er problemet?

Den minimalistiske og indforståede dokumentation er problematisk, da læseren enten må tolke sin egen forståelse ind i det uskrevne eller have et indgående kendskab til sagen. Samtidigt er det en trøls faglig udfordring at orientere sig i mangelfuld dokumentation.

Omvendt kan det lange indlæg rumme ligegyldige observationer, og/eller den skrivende kan let komme til at flette personlige synspunkter ind i notatet, hvorved notatet kan miste sin professionelle kant.

På denne måde mødte jeg flere vidt forskellige versioner og virkeligheder i dokumentationen, inklusive min egen, som var genstand for min undersøgelse.



Mikkel Østergaard

Der var aldrig bare én virkelighed. Psykisk sårbarhed er ofte et forskelligt begreb afhængigt af, hvem man spørger – for tiden diskuterer vi, om "sårbarhed" er fornærmende eller retvisende. Derfor kan det virke som et absurd krav, at man skal rumme en beskrivelse af en person i et dagbogsnotat i Bosted System – ofte udarbejdet i en travl hverdag eller under den stærke følelsesmæssige påvirkning, som man kan opleve i arbejdet med mennesker.

større omkring eksempelvis indlæggelse. Der blev simpelthen brugt flere bogstaver og ord til at beskrive med. I "stille" perioder så jeg det modsatte, at dagbogsnoteringen blev så indforstået og kort, eller i nogle tilfælde helt udeblev. Jeg observerede, at det gav mest mening, rent arbejdsmæssigt, at dokumentere, når noget ikke gik som planlagt. Dermed ikke sagt, at det ikke gav mening, at dokumentere, når noget gik godt. Det forekom bare meget sjældnere.

Det er en faglig og ledelsesmæssig udfordring at balancere brugen af Bosted System, så det bliver en aktiv medkonstruktør af praksis og ikke blot en skraldespand, som beskriver indlæggelser.

Brug systemets muligheder til at støtte op om praksis eller endnu bedre, lad det skrevne være et emne for diskussion af praksis. Både hvordan I skriver om jeres praksis, men også hvordan perspektiver som opmærksomhed på borgerens succeser bliver en del af dokumentationen.

I den lille undersøgelse så jeg også, hvordan størrelsen på det skrevne i dagbogsnotater ofte blev markant

Hvad så nu?

Min pointe med at skrive dette indlæg er at gøre opmærksom på nogle af de mere skjulte udfordringer, som findes i brugen af Bosted System.



unge mennesker



MÅL

Kommune

Psykisk sårbarhed

DEL MÅL



Socialpædagog

medicinering

udfordringer

planlægning

Success

Dokumentation

Psykisk sårbarhed
udfordringer

Socialpædagog
borgere

dagligdag Dokumentation

MÅL

JOURNALFØRING

Dagbogs-
notater

unge mennesker

Kalender



aktiviteter

Virkeligheden



success
faggrupper
TVÆRFAGLIG

notater

Risikovurdering i Bosted System: Region Midt vil have nyt trafiklys

Rødt lys, gult lys, grønt lys. Hvordan har borgeren det? Er der tegn på forøget risikoadfærd?

Med en enkel men systematisk risikovurdering arbejder tre tilbud under specialområde Autisme i Region Midt dagligt på at reducere risikoen for, at borgere skader sig selv eller andre. Nu er der sat gang i et projekt, der skal få tilbuddenes særlige trafiklys med farver og det hele ind i Bosted System.

Baggrunden

Baggrunden for det intensiverede arbejde med risikovurdering i Region Midt er først og fremmest den tragiske hændelse i 2012, hvor en kvindelig pædagog blev dræbt af en beboer fra det socialpsykiatriske tilbud Blåkærgård. Men et helt aktuelt eksempel på det socialpsykiatriske døgntilbud Tangkær i Ørsted ved Randers, hvor en ældre beboer kort efter jul blev stukket ned i sin egen lejlighed med en kniv af en anden beboer, understreger alvoren i indsatsen.

Efter drabet på pædagogen i 2012 vurderede regionen selv i en redegørelse, at det løbende

arbejde med risikovurdering på Blåkærgård havde været for usystematisk og for baseret på medarbejdernes individuelle overvejelser, hvilket gjorde deling af viden om observationer mindre entydige.

Det viste sig også, at der ikke var et ens sprog omkring risikovurdering af farlighed mellem Regionspsykiatrien Viborg-Skive og Bostedet Blåkærgård. Der var derfor mulighed for forskelligartede syn på patientens/beboerens risikobillede, idet der ikke har været en fælles systematik om vurderingerne, hedder der blandt andet i rapporten: Redegørelse: "Blåkærgård-sagen", fra Psykiatri og Social i Region Midt.

Regionen besluttede derfor, med omgående virkning, at indføre systematiske og regelmæssige risikovurderinger af samtlige beboere på Blåkærgård ved brug af Brøset Violence Checklist, BVC.

BVC-metoden blev desuden indført i hele socialpsykiatrien for borgere, der har en behandlingsdom, misbrug, uadadreagerende adfærd samt hvor det i øvrigt vurderes at være nødvendigt.

Ind i Bosted System

På de tre tilbud under Specialområde Autisme – en fusion af Bækkeoftens, Gudenå Kollegiet og Hinnerup Kollegiet i Region Midt har man allerede arbejdet med risikovurdering i flere år.

– Hos os på Bækkeoftens er der behov for at udarbejde en risikoprofil på 99 % af borgerne, siger Lise Degn. Hun er koordinator på bo- og beskæftigelsestilbuddet Bækkeoftens, hvor borgerne er voksne udviklingshæmmede med autisme. Mange af borgerne har svære hjerne-skader og lider af en dybtfølt angst for alt, hvad der ikke er struktureret. Da mange samtidig har svært ved at udtrykke sig verbalt, kan den fysiske uadadreagerende adfærd blive en del af deres sprog og medarbejdernes hverdag, hvis ikke man hele tiden sørger for at holde den daglige struktur.

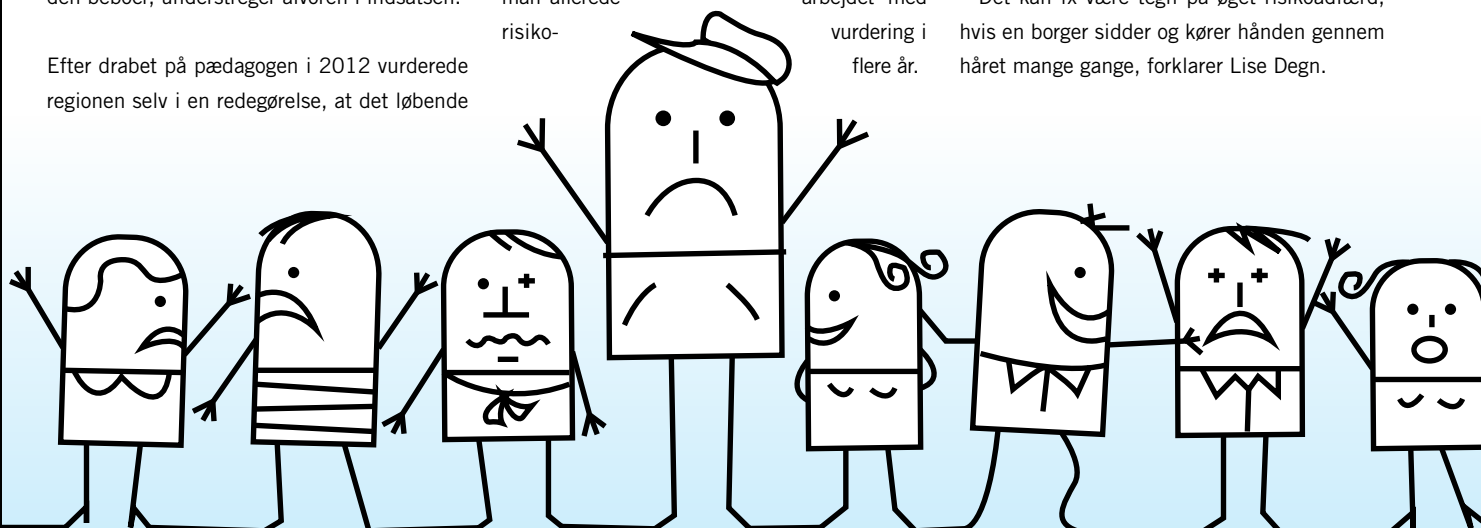
– Hos visse borgere her i huset er medarbejdere flere gange om ugen i situationer, hvor de er nødt til at være mindst to til stede sammen med borgeren fx i forbindelse med gåture, bad mm. Derfor er vi på min arbejdsplads meget opmærksomme på den enkelte borgers risikoadfærd, siger Lise Degn.

Systematisk screening

I efteråret 2013 gik tilbuddet imidlertid i gang med systematisk at screene alle borgere på skemaer, der var lagt ind i Bosted System. På de borgere, hvor screeningen viste, at det var nødvendigt, er der yderligere blevet udarbejdet en individuel risikoprofil. I risikoprofilen skriver medarbejderne bl.a., hvilke tegn en borger viser, når risikoen for risikoadfærd er forøget:

- Det kan fx være tegn på øget risikoadfærd, hvis en borger sidder og kører hånden gennem håret mange gange, forklarer Lise Degn.

Efter drabet på pædagogen i 2012 vurderede regionen selv i en redegørelse, at det løbende



Den årlige screening

En gang om året screenes alle borgere på følgende spørgsmål:

- Har der været intern registrering af vold mod medarbejder inden for det seneste år?
- Er der registreret eksempler på risikoadfærd inden for det seneste år?
- Er der registreret adfærdssændringer, som har givet anledning til bekymring?
- Er der en eller flere af personalet, der er utrygge ved borgeren
- Er der en eller flere af personalet, der har følt sig truet?

» Læs hele redegørelsen om Blåkærgårds-sagen: kortiink.dk/drtm

Risikoprofilen skrives, i korte stikord, ind i Bosted System under borgerens billede på stamkortet, så det er let for både faste medarbejdere og vikarer at danne sig et hurtigt overblik over borgerens typiske adfærdstræk.

– Når der er oprettet en risikoprofil, skal borgerens aktuelle risikoadfærd vurderes mindst tre gange om dagen. Medarbejderne opretter ganske enkelt et dagbogsnotat med typen "Trafiklys" og skriver rød, gul eller grøn, alt efter borgerens aktuelle sindstilstand.

Dagbogsnotaterne vises på alle medarbejders forside under "Dagbogsnotater siden sidst", så det er let og hurtigt at orientere sig, når man fx møder på arbejde eller inden man sætter gang i en planlagt aktivitet.

– Systemet er enkelt men effektivt og det er vigtigt. For det skal være let at dokumen-

tere og hurtigt at få overblik over resultatet bagefter. Derfor er vi gået i gang med en optimeringsproces, hvor vi gerne skal ende med at få vore trafiklys lagt ind i Bosted System via Indikatormodulet. Målet er, at vi ud for den enkelte borger hurtigt og visuelt med farver kan se, om borgeren er rød, gul eller grøn, og dermed træffe sine forholdsregler i forhold til dagens aktiviteter, siger Lise Degn.

De første aha-oplevelser

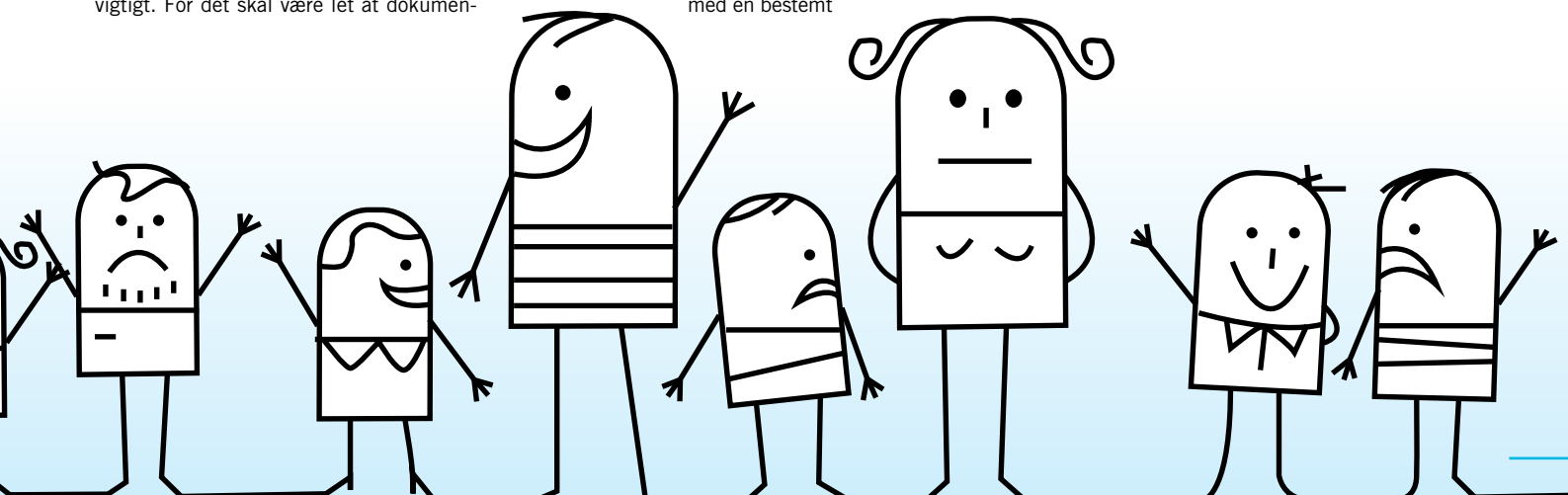
Det systematiske arbejde med screening og risikoprofiler har allerede ført til de første aha-oplevelser hos medarbejderne.

– Selv om vi har arbejdet med risikovurdering længe, så har den systematiske dokumentation i Bosted System alligevel ført til, at vi har fået øje på mønstre, som vi måske ikke så når så tidligt før. Eksempelvis hvis en borger altid er "rød" i forbindelse med en bestemt

aktivitet, så er det jo en god anledning til at overveje, om der er behov for at ændre på den aktivitet.

Når risikovurderingen er fuldt implementeret i indikatormodulet, vil det også give bedre muligheder for at trække statistikker. Vel at mærke ikke statistik for kontrollens skyld, men data, som kan bruges til at udvikle den pædagogiske indsats, siger Lise Degn, der tænker, at mange andre lignende tilbud har brug for at få styr på risikovurderingerne.

– Vi oplever i hvert fald en tydelig tendens til, at borgerne på regionale tilbud som vores, bliver mere komplekse i takt med, at kommunerne hjemtager en række borgere med mindre behandlingsbehov. Derfor skal vi være endnu bedre til at håndtere risikoadfærd hos denne borgergruppe, mener koordinator Lise Degn, Bækkeoftoen.





Ny tilgang til individuelle planer: Region Nordjylland sætter



↑ Dorthe Kildedal Nielsen



↑ Maria Mikkelsen



↑ Marianne Holland

I løbet af 2013 har medarbejderne på de sociale tilbud i Region Nordjylland vendt vrangen ud på sig selv for sammen at få lavet en ny fælles tilgang til den individuelle plan, der kan fungere på tværs af så mange tilbud som muligt. Processen har været tidskrævende og omfattende. I det kommende år skal den nye handleplan implementeres på specialsektorens tilbud, der spænder lige fra Center for Døvblindhed og høretab til socialpsykiatriske tilbud som Boform Brovst. Og så skulle resultatet gerne begynde at vise sig, i form af fx større faglighed i indsatsen og en bedre udnyttelse af Bosted Systems tekniske muligheder.

Det mener i hvert fald tre af de drivende kræfter bag den nye individuelle handleplan, udviklingskonsulenterne Marianne Holland og Dorthe Kildedal Nielsen og regionens nye systemforvalter Maria Mikkelsen, der alle arbejder på forvaltningen på regionshuset i Aalborg.

– I et helt år har vi arbejdet på tværs af regionens tilbud. Alle tilbud har været med og skabelonen er blevet testet på stort set alle tilbud for at undersøge, om den giver mening i praksis, og hvor der eventuelt måtte være behov for lokale tilpasninger. Så der er ro i maven, siger Marianne Holland, der bakkes op af Dorthe Kildedal Nielsen:

– Vi har virkelig gjort meget for at sikre os, at ingen bliver kvalt i den nye skabelon. Selv om vi har arbejdet ud fra devisen, Kill your darlings, og selv om der har været mange bump undervejs, så har vi nu været i dialog om den endelige fælles skabelon med ledere og ressourcemedarbejdere, og alle har taget rigtig godt imod den. Årsagen er selvfølgelig, at mange har mærket et behov for udvikling og

været reelt involveret i arbejdet med at udvikle skabelonen, og at vi har været meget grundige. Vores kolleger har set og mærket, at vi har været vidt omkring og fx set på, hvad kommunerne gør, hvad kræver ICF-modellen og hvad er det som det nye socialtilsyn efterspørger.

Fokus på faglighed

Formålet med at udarbejde den nye individuelle handleplan har været at sætte fokus på tilbuddenes dokumentationsarbejde ved at kvalificere tilbuddenes arbejde med individuelle planer og dokumentation i Bosted System.

– En af opgaverne for teamet, der har arbejdet med udviklingsprojektet har været at afgøre, hvornår en fælles tilgang er en god ide og hvornår de individuelle planer skal være forskellige. Hvor er der behov for at den unikke faglighed kommer til udtryk, og hvor skal udgangspunktet være så ensartet som muligt, forklarer Marianne Holland.

Selv om den nye individuelle plan først skal til at implementeres for alvor i de kommende måneder har kvalitetsprocessen allerede haft stor betydning:

– Det vigtigste er nok, at vi har fået et fælles sprog og bevidst hed om betydningen af de individuelle planer i dagligdagen. Nu ved vi fx alle, hvad henholdsvis et mål og et delmål er. Vi har samtidig fået ryddet op i en række misforståelser og uhensigtsmæssige forskelligheder samt skabt et fælles sprog, siger Marianne Holland.

Fælles tankesæt

Også Dorthe Kildedal Nielsen ser resultat af processen som langt mere end blot en ny skabelon:

fagligheden i fokus

– Jeg ser i langt højere grad resultat af processen, som en ny fælles måde at tænke på, på tværs af det specialiserede socialområde, og dermed er resultatet blevet langt mere komplekst end en skabelon, mener Dorte Kildedal Nielsen.

Et eksempel er den forståelse der er kommet af, at en individuel plan er et aktivt værktøj, der giver mening i det daglige arbejde fremfor et stykke papir, som man skal finde frem hvert halve år og opdatere af hensyn til sagsbehandlaren i den betalende kommune.

– Undervejs har der været en del af den slags aha-oplevelser hos de involverede, men især da det lykkedes at skille den individuelle plan fra status til kommune, gik det op for mange, at den nye individuelle handleplan er et aktivt arbejdsredskab, siger Marianne Holland, der synes det har været et spændende projekt, fordi resultatet ikke var givet på forhånd:

– Det har været et ægte udviklingsprojekt, hvor vi ikke vidste hvor vi præcist skulle ende, og hvor vi ikke bare kunne google svaret. Dermed også sagt, at den nye individuelle plan er blevet meget anderledes end de nuværende, mere systematisk med udgangspunkt i de faglige temaer fra VUM og tilknyttet beboernes dagbog. I samme forbindelse har vi også fået strammet gevaldigt op på anvendelse af dagbogstyper, så de er blevet mere målrettede og understøtter de valgte temaer, siger Marianne Holland.

Implementering i 2014

De nye individuelle planer skal implementeres på regionens tilbud i løbet 2014. Implementeringen sker i bølger, hvor første der i første gang vil være fokus på at komme i gang, dernæst følges der op på kvaliteten.

– Efter sommerferien vil brugergruppen for dokumentation så se nærmere på, hvorvidt det er tiden at tage Bosted Systems indikatormodul i brug. Foreløbig har vi blot sikret os, at det er en muligt, så vi ikke fraskriver os muligheden for at benytte indikatormodulet siden hen, siger Dorte Kildedal Nielsen.

En af de medarbejdere, som skal være med til at tage det store slæb i forbindelse med implementeringen af den nye individuelle plan er systemforvalter Maria Mikkelsen, der skal fungere som bindeled mellem praksis og forvaltning i Region Nordjyllands nye driftsorganisation for Bosted System:

– Jeg ser frem til, at vi med den nye tilgang til planerne kommer til at udnytte de tekniske muligheder i Bosted System meget bedre. Tidligere var der mange bud på, hvordan en plan så ud og store forskelle på, hvor de enkelte oplysninger lå, og hvad de blev brugt til. Med en mere fælles og gennemtænkt individuel plan har vi skabt basis for en højere faglighed og mulighed for at tænke og reflektere over dokumentationen på en anden måde, siger Maria Mikkelsen.

Om Region Nordjylland

Landets nordligste region, region Nordjylland med regionskontor i Aalborg har et indbyggertal på ca. 580.000. Region Nordjylland omfatter det tidligere Nordjyllands Amt samt de dele af Viborg Amt der ligger nord for Limfjorden, herunder øen Mors. Desuden den nordligste del af det nedlagte Århus Amt hvor byen Mariager ligger, i alt 11 kommuner.

» Læs mere på www.rn.dk

Flere kommuner og regioner på vej

Specialesektoren i Region Nordjylland satte i 2013 som den første region for alvor fokus på tilbuddenes dokumentationsarbejde ved at kvalificere arbejdet med individuelle planer og dokumentation i Bosted System. Opgaven blev varetaget af et team sammensat af ledere og medarbejder fra specialsektorens tilbud og administrationen. Desuden har konsulent Lars Sjøblom fra Team Online i en længere periode været tilknyttet projektet for at sikre, at den nye handleplan blev integreret på bedst mulige vis i Bosted System:

– Det har været et utroligt spændende at se, hvordan en halv snes forskellige individuelle planer på områderne for voksen handicap, hjerneskade og socialpsykiatri reelt er blevet til en fælles individuel plan. Med det resultat har Region Nordjylland bragt sig helt i front. Mange kommuner og regioner er interesseret i, hvordan det er lykkedes, og jeg tror, at flere vil følge i Region Nordjyllands fodspor. For der er virkelig store muligheder for at styrke fagligheden, effektivisere indsatsen og skabe et langt bedre datagrundlag for videndeling, når der arbejdes ud fra en fælles forståelse af fx mål og delmål med udgangspunkt i en fælles planskabelon, siger konsulent Lars Sjøblom, Team Online, der har ydet konsulentbistand i udviklingsinitiativets afsluttende fase.



↑ Lars Sjøblom

Forsorgshjemsleder: Det gik trods alt bedre en frygtet

– Vi mangler stadig at få de sidste væsentlige ting på plads. Men uanset om det kan være problematisk i hverdagen, så findes der, så vidt jeg ved, ikke andre systemer til forsorgshjem, der er bedre end Bosted System. Indrømmet. Rosen er betinget. Men den kommer stille og velovervejet – og skal absolut tages alvorligt. For på Boformen Aas i Thy, hvor vinden bestemmer trætoppenes vækst, smider man ikke om sig med superlativerne.

Og det er lige her midt på landevejen mellem Thisted og Vildsund, at ordene kommer fra Kelly Berg, der er forstander på det regionale tilbud Boformen Aas, et af landets mange forsorgshjem.

Skepsis er vendt

Selv om Kelly Berg sad med i styregruppen i Region Nordjylland, der for et par år siden fik ansvaret for at implementere Bosted System på alle regionens sociale tilbud, var han fra starten skeptisk. På Boformen Aas havde man nemlig allerede et elektronisk system, der matchede det aktuelle behov. Den eneste malurt i bægeret var, at leverandøren havde meddelt, at de ikke længere ville udvikle og vedligeholde systemet. – Så for os var der ikke noget alternativ til Bosted systemet, da regionen i forbindelse med et EU-udbud valgte Team Online som leverandør.

– Mit skrækscenarie var, at systemet var så standardiseret, at det ville være svært at håndtere vores meget specielle opgaver og udfordringer. Heldigvis er det gået langt bedre end forventet, selv om der stadig er plads til forbedringer. I dag er min oplevelse, at den enkelte medarbejder her på Boformen Aas er ganske udmærket tilfreds med systemet og bruger især dokument-modulet meget til vores individuelle opholdsplaner.

Til gengæld mangler vi stadig at få styr på Boformsdata, det vil sige indberetning til Den So-

cial Ankestyrelse, lige som vi har en række ønsker og krav til håndtering af dusørørn, økonomi samt statistik, forklarer Kelly Berg.

– Og når det er sagt, så har vi nok aldrig været de

nemmeste brugere at stille tilfreds, dels fordi forsorgshjem adskiller sig fra andre sociale tilbud, dels fordi vi aldrig har arbejdet med papirdokumentation. Lige fra vi åbnede i 1999, har vi arbejdet med et digitalt dokumentations-system, som, indtil nu, har fungeret fint for os.

Forsorgshjem adskiller sig

Men hvad gør forsorgshjemmet på kanten af Thisted bredning så specielt i forhold til alle andre former for sociale døgntilbud? Først og fremmest har det en del at gøre med målgruppen og dennes problemstillinger. Boformen Aas har plads til 15 borgere af gangen, men langt flere ind- og udskrivninger i løbet af et år.

I dag er min oplevelse, at den enkelte medarbejder her på Boformen Aas er ganske udmærket tilfreds med systemet

– I løbet af et år har vi ca. 230 ud- og indskrivninger, forklarer Erika Brøndum, der er administrativ medarbejder.

Borgerne kommer frivilligt og kan henvende sig selv, men ofte er det i samarbejde med kommunale eller andre samarbejdspartner at de optages her.



↑ Kelly Berg

Ca. 2/3 del af borgerne er mænd i aldersgruppen 30 – 45 år. Normalt opholder de sig mere end en måned på Boformen Aas men mindre end et halvt år. Nogle gange kun få dage.

– Det er ofte mennesker, der befinder sig i en tilspidset situation. Borgeren er enten hjemløs eller funktionelt hjemløs, hvor fx misbrug eller en psykiske problemer har overtaget deres tilværelse.

– De fleste indskrives i modtagelsen, hvor der er 5 pladser med sygefaglig døgnovervågning. Det vurderes løbende, hvornår borgeren er klar til at flytte til forsorgsafdelingen. Herefter indgår borgeren i hverdagen her på stedet, hvor der i princippet er arbejdspligt. Det kan være at arbejde i køkkenet eller i rengøringen, pasning af de 4 ha grund ned til Limfjorden eller arbejde på træværkstedet, hvor vi blandt andet laver kanoer, forklarer Kelly Berg.

– Men vi har også borgere, der er så psykisk dårlige, at de ikke kan arbejde. Nogle kan være så syge eller krævende at de ikke hører til vores målgruppe, idet vi ikke har ressourcer til at håndtere denne gruppe. Boformen Aas er for voksne mennesker, der er i en midlertidig krise, men ellers i øvrigt klarer sig med mindre støtte, når de har fået styr på deres misbrug, vendt tankegange og kommet ind i en god døgnrytme igen.

Målgruppen bliver yngre

Siden etableringen har målgruppen dog ændret sig.

– For bare 5-7 år siden var borgerne, der kom her fx noget ældre og i langt højere grad almindelige hr. og fru Danmark-borgere, der var faldet gennem systemet. Nu er borgerne, der henvender sig her væsentligt yngre og i en væsentlig dårligere situation, lige som der er kommet flere blandingsmisbrugere. Trods ændringerne i målgruppen har søgningen til Boformen Aas dog været konstant:

– Vi er et lille tilbud med få pladser med en høj dagstakst, hvilket er en daglig udfordring, for tilbuddet skal hele tiden bevise sin værdi, og det er naturligvis en udfordring, når kommune og stat skal deles om regningen. Fordi vi er et lille tilbud er det forholdsvis dyrt at drive, men det er også netop vores størrelse, der gør, at vi kan noget andet end de større forsorghjem. Derfor får vi ofte henvist borgere, der har brug for den nærhed til den enkelte, som vi kan tilbyde, mener forstander Kelly Berg.

Hverdagen med Bosted System

Nu er Bosted Systemet blevet hverdag på Boformen Aas, hvor såvel ledelse som medarbejdere så småt er begyndt at vænne sig til systemet:

– Lige nu er vi stadig i en overgangsperiode mellem det gamle og nye system. Men når de sidste udfordringer omkring økonomi er på plads, skal det nok komme til at fungere. Vi har allerede stor glæde af den digitale kalender, som vi ikke havde før og de interne kommunikationsværktøjer i form af advis og fora, siger Kelly Berg og tilføjer:

– Vi mangler som sagt stadig at få nogle væsentlige ting på plads, men uanset om det kan være problematisk, især for os der arbejder i administrationen, så findes der, os bekendt, ikke andre systemer til forsorghjem, der er bedre end Bosted System.



Om Boformen Aas

Boformen Aas er et forsorghjem i henhold til service-lovens § 110, der tilbyder midlertidigt ophold, omsorg og støtte til mennesker, som ikke har, eller ikke kan opholde sig i egen bolig. I tilknytning til opholdet kan der tilbydes afrusning, såfremt det i konkrete tilfælde er nødvendigt for at iværksætte den sociale støtte. Boformen Aas er normeret med 15 pladser og ligger 7 km syd for Thisted.

Boformen Aas har to afdelinger, en modtageafdeling og en forsorgsafdeling. På Boformen Aas er der mulighed for akut optagelse hvis borgeren er i en akut udsat situation. Tilbuddet er døgndækket.

» Læs mere om Boformen Aas på www.boformaas.rn.dk



Årtiets vigtigste udbud afgjort: Team Online vinder KOMBIT-udbud på socialområdet

Team Online A/S i Odense har vundet årtiets vigtigste udbud på det socialfaglige område, KOMBITs rammeudbud på it-understøttelse af Voksenedringsmetoden.

Dermed vil mere end hver fjerde kommune i Danmark med tilsammen halvanden million borgere fremover anvende det samme it-system, inCorp Portal, der gør det muligt at skabe bedre liv for samfundets svageste borgere gennem målbar udvikling.

– Resultat af udbuddet er helt afgørende for samfundets evne til at kunne styre indsatsen på det omkostningstunge område og markerer

samtidig et nybrud med den tradition, hvor store leverandører som KMD traditionelt har behersket markedet, siger koncerndirektør, Michael Sandal, Team Online.

Dækker hvid plet på landkortet

Det er første gang at der er blevet udbudt et system til forvaltning på det meget omkostningstunge specialiserede socialområde. Dermed kommer det nye system til at fjerne en af de sidste store hvide pletter på det digitale Danmarkskort.

– Systemet standardiserer og optimerer sagsbehandling på dette meget omkostningstunge

forvaltningsområde. Men samtidig støtter løsningen den gode kvalitet og den professionelle indsats på udførerside, der skal være med til at sikre, at vi kan skabe bedre liv for den enkelte borger gennem målbar udvikling. Dybest set har vi jo et fælles ansvar for, at borgerne på dette område altid får den rette indsat, hverken mere eller mindre, siger salgs- og marketingchef, Mikkel Christoffersen, Team Online.

Samtidig er tildelingen en meget vigtig strategisk sejr for Team Online, der får understreget sin position som markedsledende leverandør af socialfaglige it-løsninger.



Valget af Team Online som leverandør er også en sejr for KOMBITs egen strategi om at sprede store, vigtige kommunale it-aftaler ud på flere leverandører med stort domænekendskab.

Udbuddet er gennemført af KOMBIT, der er kommunernes it-fællesskab på vegne af ni kommuner med tilsammen en halv million borgere:

- Albertslund Kommune
- Frederikssund Kommune
- Gentofte Kommune
- Gladsaxe Kommune
- Greve Kommune
- Halsnæs Kommune
- Hillerød Kommune
- Kolding Kommune
- Viborg Kommune

– Det skaber jo en familieførgelse fra de nuværende 18 til mindst 27 DHUV-kommuner. Det er vi utrolig stolte over og glæder os til et spændende partnerskab med de nye kommuner, og en stor fremtid for inCorp Portal. Vi skal nu i gang med at fastlægge planer for de enkelte kommuner, herunder en omfattende udviklingsplan, siger salgs- og marketingchef Mikkel Christoffersen, Team Online.

Synscenter Refsnæs: Bosted System understøtter det nationale overblik



📌 **Helle Pedersen og Louise Walentin Nielsen**



Alle børn under 18 år med synshandicap er registreret i Bosted System. For landets eneste landsdækkende tilbud for børn og unge med synshandicap, Synscenter Refsnæs, tog i 2010 Bosted System i brug til det daglige arbejde med dokumentation og videndeling.

– Det var en utrolig administrativ lettelse, da vi tog Bosted System i brug, for inden da oprettede vi papirjournaler på alle børn og unge, som står i det landsdækkende synsregister, fortæller sekretær Helle Pedersen, der selv har arbejdet på centeret siden 2002.

– Papirarbejdet var et kæmpearbejde. På kontoret havde vi hovedjournalen. Når vi ændrede på journalsiden sendte vi de nye journalnotater i kopi til skolen, til bo-enheden og til sundhedsområdet i brune konvolutter med intern post med besked om, at de fx skulle smide side 124 ud og erstatte den med det nye journalark, forklarer Helle Pedersen.

Ud over den administrative lettelse og den systemmæssige understøttelse af det nationale overblik var det også et simpelt spørgsmål om datasikkerhed, der gav de gamle papirjournaler dødsstødet.

– Dataregistrering og opbevaring var mere usikker, konstaterer Louise Walentin Nielsen, der er cand.pæd og afdelingsleder på et af centerets boområder.

Alle børn og unge, som er registreret i det nationale Synsregister, er oprettet i Bosted System, og alle nye sager og nye bilag håndteres nu udelukkende i Bosted System:

– Snart har vi arkiveret alle de gamle papirjournaler, siger Helle Pedersen, der nødtigt ville undvære Bosted System i dag.

Voksende dokumentationskrav

Synscenter Refsnæs blev etableret under navnet

Det gkl. Blindeinstituts forskole på Refsnæs i 1898 og har i mange årtier reelt haft monopol på at hjælpe synshandicappede børn og unge i hele landet. I praksis var alle landets synskonsulenter fx ansat på centeret. Men i forbindelse med kommunalreformen hjemtog flere kommuner en del af opgaven og ansatte deres egne synskonsulenter. Kommunernes hjemtagelse af opgaverne, et øget krav om inklusion og fokus på effekt stiller Synscenter Refsnæs over for en række nye krav om dokumentation.

– I arkivet på loftet i den ældste bygning har vi stadig et par små arkivkasser med gamle kartotekskort stående med mere eller mindre ulæselige oplysninger om tidligere brugere. Men den går ikke mere, forklarer Helle Pedersen. I dag vil kommunerne, der henviser de unge til tilbuddet, vide meget mere om, hvad der sker, mens de unge opholder sig på det regionale tilbud.

Tæt dialog med forældre

Men også børnenes forældre vil vide, hvad der sker, og det får de mulighed for via Bosted Systems Extranet modul:

– Vi lægger stor vægt på åbenhed, og fordi mange børn kommer langvejs fra tilbyder vi alle forældre, at de kan få adgang til børnenes dagbog og fora via Extranet. Så kan de læse, hvordan dagen er gået og hvad børnene har lavet. Det er den store gevinst, selv om det også har stillet krav til os som personale at gøre sig klart, hvem man skriver til og hvad man egentlig skriver i de forskellige fora, forklarer Louise Walentin Nielsen:

– Samtidig kan vi mærke at forældrene ønsker mere tilgængelig viden/information, så det er helt klart noget, som vi skal arbejde mere med fremover for at sikre den gode dialog.



Nye handleplansskabeloner

Tre år efter Bosted System gik i luften på Synscenter Refsnæs er en intern arbejdsgruppe nu i gang med at tilpasse handleplanen, ikke mindst på baggrund af de nye krav for myndighederne.

– Vores målgrupper er meget forskellige lige fra helt små børn til unge over 18 og der er også stor forskel på deres støttebehov. Derfor har vi hidtil arbejdet med forskellige handleplaner og mange dagbogstyper. Nu er vi imidlertid i gang med at se på vores handleplansskabeloner, blandt andet i samarbejdet med Region Sjælland. Resultat bliver nok, at vi ender med en skabelon til børnene med udgangspunkt i ICS-metoden og en skabelon til de unge med udgangspunkt i Voksenudredningsmetoden. Håbet er stadig at vi kan gøre sproget og systematikken i de to handleplansskabeloner så ens som muligt for at lette arbejdet for de medarbejdere, som skal skifte mellem målgrupperne flere gange om dagen, siger afdelingsleder Louise Walentin Nielsen.

Innovations Workshop

De nye handleplaner er dog ikke eneste udviklingsprojekt for Bosted System-brugerne. For nylig gennemførte Synscenter Refsnæs

en Innovations Workshop for udvalgte ledere, administrator og superbrugere med en konsulent fra Team Online for at give deres brug af systemet et serviceeftersyn. Og det var lærerigt:

– Vi blev klar over, at vi skal have et større ledelsesmæssigt fokus på, hvordan vi udnytter Bosted System mere, lige som vi skal have defineret superbrugernes rolle bedre, forklarer afdelingsleder Louise Walentin Nielsen.

Derfor er der nu nedsat en særlig styregruppe bestående af administrator, superbrugere og ledere, der skal mødes regelmæssigt og tilføje processen med at digitalisere arbejdsopgaverne ny energi.

– Vi vil nu holde planlagte møder med dagsorden og referat i styregruppen, så arbejdet med at udvikle brugen af Bosted System bliver mere systematisk. Det er noget, som vi kommer til at prioritere højt, selv om vi ved, at det koster resurser i hverdagen, siger afdelingsleder Louise Walentin Nielsen, Synscenter Refsnæs.

Om Synscenter Refsnæs

Synscenter Refsnæs er det landsdækkende specialtilbud for blinde og svagsynede børn og unge. Alle børn og unge, der er opført i Synsregisteret, kan gøre brug af centerets tilbud, der omfatter:

- Synsprofessionel rådgivning og vejledning på Synscenter Refsnæs og skræddersyede tilbud lokalt i samarbejde med kommuner og kommunikationscentre med henblik på at understøtte inklusion.
- Udvikling og afholdelse af kurser for børn/unge, forældre og fagprofessionelle
- Undervisning efter folkeskoleloven med mulighed for bo-ophold.
- Tilgængelig udvikling og fremstilling af undervisningsmaterialer, der er tilrettelagt for blinde og svagsynede i vuggestuer, børnehaver og skoler.
- Udvikling af og rådgivning om inklusionsteknologi.

» Er du i øvrigt historisk interesseret? Så læs om de første 100 år fra 1898, hvor Synscenter Refsnæs blev etableret på kortlink.dk/drtn eller læs mere om Synscenter Refsnæs på www.synref.dk

Synsregisteret – Danmarks eneste handicapregister

I henhold til Lov om Social Service pligt til at tilmelde børn og unge under 18 år med stærkt nedsat syn til 6/18 eller derunder på bedste øje eller med synsfeltsdefekter, ligesom visse øjensygdomme også medfører automatisk indmeldelse i Synsregisteret.

Når et barn er tilmeldt Synsregisteret betyder det, at barnet og dets forældre samt daginstitution og skole kan få vejledning og rådgivning af en lokal synskonsulent, hvis de ønsker det.

Ved årsskiftet 2012/2013 var der 1947 børn i Synsregisteret. Af disse børn er de 118 optaget som midlertidige, idet der forligger en mistanke om synsnedsættelse.

Synsregisteret har eksisteret siden 1979 og der er i gennemsnit siden 1991 tilmeldt 184 børn om året. Årsberetningen giver nogle statistiske bearbejdnings af hvem der tilmelder, aldersfordeling, fordeling på kommuner, årsager, diagnoser og synsgrupper samt om kriterierne for tilmelding til Synsregisteret.

I Synsregisteret er 762 børn registreret med isoleret synshandicap, 890 med synshandicap og psykomotorisk retardering, 33 med synshandicap og hørenedsættelse, 56 med synshandicap samt psykomotorisk retardering og hørenedsættelse og de resterende har andre handicap eller er uafklarede.

» Læs mere om Synsregisteret på www.kennedy.dk/default.aspx?id=1



Nyt & Noter



Forbedret Tilbudsportal

Den 2. januar 2014 har Socialstyrelsen åbnet for en ny og forbedret Tilbudsportal, som lever op til kravene i den nye tilsynsreform.

Målet har været at gøre Tilbudsportalen til et bedre værktøj, når sagsbehandlere skal finde den bedste støtte til de mennesker, som har behov for den, når tilbuddene skal indberette præcis og korrekt samt når tilsynsmyndighederne skal finde viden om tilbuddene.

Forbedringerne skal sikre, at portalens tilbud har den rette kvalitet, så man undgår sager, hvor borgerne ikke får den hjælp, de har krav på.

Fakta om portalen

Tilbudsportalen blev lanceret den 1. januar 2007 i forbindelse med kommunalreformen. 7.000 personer bruger hver måned Tilbudsportalen til at finde relevante tilbud. Tilbudsportalen indeholder oplysninger om ca. 4.400 tilbud og 8.300 ydelser.

» Se video om den nye forbedrede Tilbudsportal på www.vimeo.com/81516706

Bosted Temadag



Sæt kryds i kalenderen

Socialt Lederforum Landsmøde



Sæt kryds i kalenderen