

#49

September 2014

bostednyt

Bosted Humør-APP:

Den enkleste løsning er også er den bedste

8 | Fra vores egen verden:
Nu hedder vi EG Team Online

13 | Frøjkgården & Bosted Tilsyn:
En ramme for dokumentationen

18 | **Robotterne kommer
– og gør det noget?**

bostednyt.dk

 Team Online



Dette nummer

Dette nummer af Bosted NYT er i sig selv bevis på, at selv om Team Online har fået ny ejer, og nu hedder EG Team Online, så fortsætter vi uforandret arbejdet med at udvikle og levere Bosted System og InCorp Portal til vores 28.000 brugere i hele Danmark.

Som ny administrerende direktør for EG Team Online har jeg stor respekt for den måde, som virksomheden har kørt på hidtil og de resultater, der er opnået. Jeg vil sørge for, at vi fremadrettet leverer det bedste fra den lille leverandør, som I har kendt til nu, og det bedste fra den store virksomhed med over 1.400 ansatte, som medarbejderne i Team Online nu er en del af.

Det betyder blandt andet, at vi i de kommende måneder vil tilbyde jer en række nye spændende og innovative løsninger, som EG kan levere. Det er løsninger, som hidtil ikke har været en del af Team Onlines services og ydelser, men som kan være med til at lette og effektivisere jeres dagligdag.

I det hele taget er digitalisering og effektivitet også et nøgleord for det nye EG Team Online. I dette nummer løfter vi derfor også lidt af sløret for arbejdet med straks-dokumentation og udviklingen af APPs til smartphones og tablets, lige som du kan læse en tankevækkende artikel om fire af de robotter, som lige pludselig kan blive dine kolleger i hverdagen.

I dette nummer kan du også læse mere om Region Sjælland, der har udviklet nye individuelle planer til både børn & unge samt voksenområdet med tilhørende indikatorer, der understøtter arbejdet med udredning med henholdsvis ICS- og Voksenudredningsmetoden. Det er et stort arbejde, som i de kommende måneder skal implementeres på alle regionens højt specialiserede tilbud.

Jeg glæder mig meget til at arbejde sammen med jer om at digitalisere det specialiserede socialområde til gavn for såvel områdets fagprofessionelle som de borgere, som det hele jo i sidste ende handler om!

Venlig hilsen

Martin Holmgaard

Administrerende direktør, EG Team Online



BostedNYT

BostedNYT er et magasin, som udgives af EG Team Online. Magasinet har som formål at holde ledelse og medarbejdere på de sociale tilbud løbende orienteret om mulighederne for digitalisering og kommunikation i den sociale sektor.

Ansvarshavende redaktør

Martin Holmgaard

Redaktion

Per Roholt
Lasse F. Mikkelsen
John Holck

Tekst

Per Roholt

Layout

Katrine Dyreborg Strauch

Tryk

Rosendahls A/S

Foto

Fotograferne Mikkel og Thomas
Colorbox
iStockphoto.com

BostedNYT udkommer 2 gange om året i et oplag på 5.000 eksemplarer. Eftertryk er tilladt med kildeangivelse.

BostedNYT er gratis og kan rekvireres ved henvendelse til:
bestilling@bostedNYT.dk

EG Team Online
Edisonsvej 2
5000 Odense C

Telefon 66 17 73 13
E-mail info@TeamOnline.dk
Web www.TeamOnline.dk

Indhold

SEPTEMBER 2014

4 Region Sjælland først med komplet ICS-Indikatorer-katalog:

Nu skal der effektmåles over hele linjen!

6 Kort nyt

8 Fra vores egen verden

Nu hedder vi EG Team Online!

10 Bosted Humør-APP

Den enkleste løsning er også er den bedste

13 Frøjkgården & Bosted Tilsyn:

Nu har vi en ramme for dokumentationen

14 Fra teori til praksis:

Hvordan lærer man at dokumentere pædagogisk arbejde?

16 Botilbuddet Åse Marie:

Kunsten at sætte mål for samfundets svageste

18 Robotterne kommer

– og gør det noget?



« Bjørn Stokke

"I stedet for at forholde os til vores mavefølelse, kunne vi pludselig se bestemte tidspunkter og bestemte situationer, hvor borgeren gik fra at være i godt humør til at være fx meget ked af det eller udadreagerende".



» Lisa Holck

"Allerede nu kan vi se at arbejdet med individuelle planer bærer frugt".



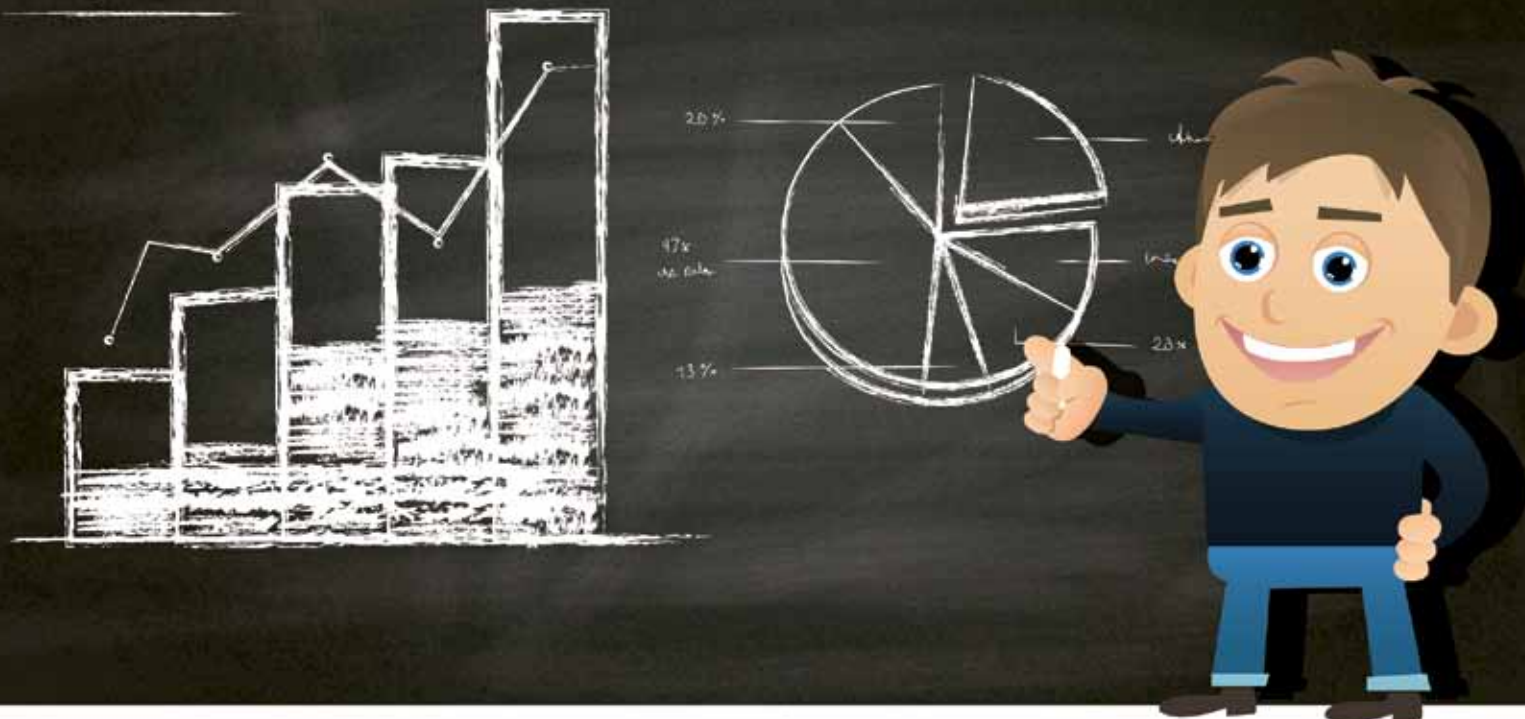
« Mogens Jacobsen

"Det er dejligt for medarbejderne at vide, at der nu er mulighed for at henvise Socialtilsynet til et samlet sted, hvor alle oplysninger, der skal bruges fx ved et uanmeldt tilsyn, findes".



» Annia

"Jeg har haft et hårdt liv og har levet på gaden. Det her er et godt sted. Der er mere frihed her!".



Region Sjælland først med komplet ICS-Indikator-katalog: Nu skal der effektmåles over hele linjen!

Region Sjælland har nu i samarbejde med EG Team Online udviklet nye individuelle planer og et komplet ICS-Indikator-katalog til effektmåling af den specialpædagogiske indsats på børn- og ungeområdet. Samtidig har regionen valgt at anvende en tilpasset version af Esbjerg Kommunes VUM-Indikator-katalog på voksenhandicapområdet.

– Så nu er vi klar til at implementere arbejdet med dokumentation på mål og delmål samt effektmåle på alle relevante tilbud i

regionen, siger konsulent Lisa Holck Andersen, Region Sjælland.

Målet er klart. Alle borgere skal have en aktiv, individuel plan med relevante mål og delmål med indikatormålinger med udgangen af 2014.

Fokus på dokumentation

Den særlige indsats er resultatet af regionens strategi på socialområdet, hvor kvaliteten af dokumentation er et vigtigt fokusområde i perioden 2013-2016.

– Vi har arbejdet meget med, hvordan vi dokumenterer på regionens tilbud, og vi har haft et ønske om at gøre det på samme måde med et fælles udgangspunkt i ICS og Voksenedringsmetoden, forklarer Lisa Holck:

– Vi har valgt de to metoder, fordi det er sproget, som flere og flere kommuner taler og efterspørger, selv om enkelte kommuner stadig stiller deres helt egne krav til bestilling og opfølgning, siger Lisa Holck.

– Vi begyndte at diskutere brugen af ICS og VUM bredt i regionen i april 2013, blandt andet for at undersøge, hvordan det kunne implementeres i regionen. Da så Indikator 2.0 til Bosted System kom på banen i efteråret 2013, var det oplagt at inddrage den mulighed, siger Lisa Holck, Region Sjælland.

Nye individuelle planskabeloner

Resultat er, at regionen nu har fået udviklet en ny skabelon til individuelle planer ud fra ICS-modellen til børn- og ungetilbud, samt en VUM-skabelon til voksenområdet, hvor der i begge tilfælde er taget hensyn til socialtilsynets dokumentationskrav. Til begge skabeloner er der udarbejdet et indikator-katalog,

– Status-fanen kan tilpasses lokalt på det

enkelte tilbud og i forhold til den enkelte kommune, så vi sikrer, at det enkelte tilbud kan levere den ønskede opfølgning, forklarer Lisa Holck.

– De enkelte tilbud skal nu i gang med at oprette individuelle planer med mål og delmål på samtlige borgere. Det bliver ikke nødvendigvis sådan, at tilbuddet skal effektmåle med indikatorer på alle mål og delmål. Men de skal formentlig måle på 3-4 af de vigtigste mål, i hvert fald på de tilbud og i forhold til de borgere, hvor det giver mening, siger Lisa Holck.

Matcher regionens praksis

Lisa Holck vurderer, at det har været et givende arbejde at udvikle de nye skabeloner og indikator-kataloger, lige som hun synes, at regionen er klar til at tage de nye værktøjer i brug.

– Jeg tror, det skyldes, at vi som region har arbejdet med den danske kvalitetsmodel på det sociale område siden 2008 og derfor er vant til at arbejde med dokumentation ud fra fælles

begreber og standarder. Dermed ikke sagt, at det ikke bliver et stort arbejde at nå i mål, tilføjer Lisa Holck:

– Nogle tilbud skal først nu i gang med at dokumentere på mål og delmål, lige som de fælles indikator-kataloger skal udbygges lokalt. Så det er ikke en opgave, der bliver løst hverken i dag eller i morgen – eller det første år. Men medarbejderne er klar! Allerede nu kan vi se at arbejdet med individuelle planer bærer frugt. Det har løftet kvaliteten, at regionens tilbud er gået sammen om at udvikle standarder i stedet for at sidde hver for sig og opfinde den dybe tallerken igen og igen.

Jeg synes, det bliver spændende at se resultat af indsatsen. Personligt tror jeg på, at vi får et værktøj, som gør det muligt for medarbejderne at se på deres arbejde på en anden og mere konkret måde til gavn for borgerne, siger Lisa Holck, Region Sjælland.

– Da vi udviklede VUM-kataloget, tog vi udgangspunkt i det indikator-katalog, som er udarbejdet i Esbjerg Kommune. ICS-kataloget

har vi udarbejdet fra scratch sammen med Team Online, men her fandt vi god støtte i det Værktøj som Servicestyrelsen har udarbejdet til specialtilbud på børn og ungeområdet.

Uddannelse

I de kommende måneder skal samtlige medarbejdere i Region Sjælland undervises i brug af de nye individuelle planer med mål, delmål og indikatorer. I første omgang undervises alle administratorer i opsætning af de individuelle planer, VUM og ICS, samt rollen som implementeringsagenter. Dernæst skal regionens superbrugere i løbet af september og oktober undervises i opsætning af de individuelle planer af administratorerne, lige som de får tilbud om et minikursus i ICS- eller VUM-begreberne.

Endelig skal brugerne på kursus i oktober, så de kan arbejde med de nye individuelle planer og effektmåling.

ICS-tema	Udvikling og adfærd – Følelses- og adfærdsmæssigt forhold	
Undertema	Tilknytningsforhold: Emotionelle bånd og oplevelsen af tryghed og stabilitet i barnets forhold til de primære omsorgspersoner – herunder evnen til at skabe relationer.	
Score	Betydning	Vejledende eksempel
0	Intet støttebehov (Intet, fraværende, ubetydeligt)	Udviser tryghed i forhold til sine primære omsorgspersoner, og evnen til at indgå i relationer.
1	Let støttebehov (En smule, lidt)	Udviser generelt set tryghed i forhold til sine primære omsorgspersoner, og kan for det meste indgå i positive relationer. Kan i visse situationer blive utryg herved. Har behov for let periodevis støtte.
2	Moderat støttebehov (Middel, noget)	Udviser i perioder utryghed i forhold til sine primære omsorgspersoner, eller har i periodevis svært ved at indgå i relationer. Har brug for moderat vedvarende støtte.
3	Stort støttebehov (Omfattende, meget)	Udviser generelt set utryghed i forhold til sine primære omsorgspersoner, og har svært ved at indgå relationer i næsten alle forhold der vedrører følelses- og adfærdsmæssig udvikling. Har brug for omfattende vedvarende støtte.
4	Fuldstændigt støttebehov (Har ingen tilknytning)	Udviser utryghed ved sine primære omsorgspersoner, eller evner ikke indgå i relationer. Har behov for total vedvarende støtte.





Martin Hansen

KOMBIT: EG Team Online har godt kendskab til fremtidens krav



KOMBIT-netværket har godkendt analysefasen på DHUV-leverancen til KOMBIT. Det betyder, at de ni kommuner nu har godkendt den reviderede kravspecifikation, løsningsbeskrivelse og tidsplan, som er blevet udarbejdet med baggrund i de mange workshops, som der blevet afholdt med kommunerne.

– Vi er nu i selve udviklingsfasen, som skal afsluttes med en udviklingsprøve til oktober, forklarer projektleder Martin Hansen, EG Team Online.

I december 2013 indgik KOMBIT – på vegne af ni kommuner – en rammeaftale med EG Team Online om levering af et nyt DHUV-system til de ni kommuner. Forinden lå et års arbejde, hvor kommunerne har arbejdet sammen om udbuddet med henblik på at indkøbe en fælles DHUV-løsning, der bl.a. kan understøtte voksenuddredningsmetoden (VUM).

– KOMBIT har haft et godt og nært samarbejde med både de ni kommuner, der arbejder med den kommende DHUV-løsning, samt med leverandøren, siger Poul Ditlev Christiansen, forretningsudviklingschef i KOMBIT:

– Leverandøren har udvist et godt kendskab til de fremtidige krav, som Rammearkitekturen stiller, og som den kommende DHUV-løsning skal overholde. Vi forventer, at det gode samarbejde fortsætter og glæder os til at se rammearkitekturen integreret i løsningen, når de fælleskommunale støttesystemer går i drift i 2016.

De første kommuner går i pilotdrift med det nye system i tredje kvartal 2014.

Forebyg vold på arbejdspladsen

En ny publikation fra SUS, Risikovurdering – et bidrag til voldsforebyggelse, sætter fokus på, hvordan en række tilbud arbejder med risikovurdering både af hensyn til medarbejdernes og borgernes trivsel. Publikationen henvender sig til arbejdsmiljørepræsentanter, ledere og medarbejdere, der risikerer at møde vold på arbejdspladsen.

Publikationen kan downloades på

» <http://www.sus.dk/udgivelser/risikovurdering-et-bidrag-til-voldsforebyggelse/>

Risikovurdering understøttes af effektmålingsværktøjet indikator 2.0 i Bosted System. Se også SUS' egen video på

» kortlink.dk/et4x



Voksenuddredningsmetoden kort fortalt

Er du i tvivl om hvad Voksenuddredningsmetoden er? Så se denne metodefilm fra socialstyrelsen, der gennemgår metoden med et tænkt borger-eksempel.

» <http://vimeo.com/33152177>



Færre på herberg og forsorgshjem

Antallet af brugere på landets herberger og forsorgshjem falder. Det viser den nyeste årsstatistik fra Ankestyrelsen.

I 2009 var der 6.250 borgere, der benyttede botilbuddene, mens tallet i 2013 var 6.122. Til gengæld er der en tendens til, at brugerne overnatter i flere nætter. I 2009 overnattede hver enkelt bruger i gennemsnit 98 dage på et herberg eller et forsorgshjem. I 2013 sov hver enkelt bruger 111 dage på et botilbud.

Statistikken viser også

- at der er tre gange så mange mandlige brugere af bostederne end kvinder
- at knap halvdelen af brugerne er mellem 30 og 49 år

På et af landets forsorgshjem, Boformen Aas i Thy kan man nikke genkendende til tendensen:

– I løbet af et år har vi ca. 230 ud- og indskrivninger, forklarer Erika Brøndum, der er administrativ medarbejder. Ca. 2/3 del af borgerne er mænd i aldersgruppen 30 – 45 år. Normalt opholder de sig mere end en måned på Boformen Aas, men mindre end et halvt år. Nogle gange kun få dage.

– For bare 5-7 år siden var borgerne, der kom her fx noget ældre og i langt højere grad almindelige hr. og fru Danmark-borgere, der var faldet gennem systemet. Nu er borgerne, der henvender sig her, væsentligt yngre og i en væsentlig dårligere situation, lige som der er kommet flere blandingsmisbrugere, siger forstander Kelly Berg.

Nyt implementeringskoncept: Bosted Basic

Bosted Basic er EG Team Onlines nye plug & play-koncept, målrettet små og mellemstore tilbud, der gerne vil hurtigt i gang med at anvende Bosted System.

Med en standardopsætning af de basale funktioner – og bare en enkelt kursusdag – er medarbejderne klar til at arbejde professionelt med dokumentation og videndeling i systemet.

Hvis du vil vide mere om Bosted Basic er du velkommen til at kontakte markedskonsulent Heine V. Andersen på hva@TeamOnline.dk

MØD OS – OG LIKE US – PÅ FACEBOOK

Før eller siden måtte det ske! Nu er EG Team Online på Facebook. Formålet er løbende at holde vores samarbejdspartnere og andre interesserede opdaterede, når vi har nyt fra vores egen verden. – Vi kan jo konstatere, at rigtig mange i dag er på Facebook og Linked In, mens det er de færreste, der tager sig tid til at læse pressemeddelelser og længere artikler. Så vi håber på, at kunne blive en del af dialogen på en anden måde ved at være mere til stede på de sociale medier, siger kommunikationschef Per Roholt, EG Team Online.

Du finder EG Team Online på Facebook på

» <https://www.facebook.com/TeamOnlineDK>

og på linked In på » kortlink.dk/et4y



Budgetskabelon på Tilbudsportalen

Tilbud, som er omfattet af socialtilsyn, kan nu finde en skabelon til indberetning af deres budget på Tilbudsportalen. Der er også lavet et værktøj til at hjælpe med beregningen af nøgletallene i tilbuddenes årsrapport. Skabelonen til indberetning af budget findes i Tilbudsportalens værktøjskasse. Desuden kan man finde budgetskemaet i Tilbudsportalens indberetning på fanen "Økonomi og Årsrapport".





Leif Vestergaard, CEO, EG



dette marked. Kommuner landet over er pressede på økonomien og frygter fejl i sagsbehandlingen. Vi kan sikre kvalitet og sikkerhed i sagsbehandlingen. Købet af Team Online sikrer endvidere, at vi kan drage erfaringer fra Team Onlines leverancer af DHUV i den kommende udbudsproces på Kommunernes Ydelses-system og Sygedagpengesystem, hvor vi er prækvalificerede, siger Leif Vestergaard.

Om EG A/S

EG er en af Skandinaviens førende it-servicevirksomheder med fokus på en tæt relation til kunder, stor brancheviden og solide it-kompetencer.

Igennem mere end 35 år har EG oparbejdet erfaringer og forfinet løsninger, der skaber værdi for virksomheder i en række brancher som produktion, det offentlige og forsyningsvirksomheder

Læs mere om EG på www.eg.dk

Fra vores egen verden: Nu hedder vi EG Team Online!

Team Online har skiftet ejer og indgår nu som en del af den danske IT-virksomhed EG A/S under navnet EG Team Online.

De 40 medarbejdere i Odense har derfor fået næsten 1.400 nye kolleger, som samlet set kan tilbyde en langt bredere vifte af ydelser og services.

I EG har vi stor respekt for den måde Team Online har kørt på hidtil. Og ikke mindst de resultater, som virksomheden har opnået, takket være et tæt samarbejde med de mange fagprofessionelle på det specialiserede social-

område, siger EG Team Onlines nye administrerende direktør, Martin Holmgaard:

Derfor vil vi da også fortsætte arbejdet med den strategi, som Team Online kører efter.

Målet er, at vores brugere og samarbejdspartnere kun vil opleve nye fordele ved at være blevet kunder i en større virksomhed, siger Martin Holmgaard, der kender det offentlige marked særdeles godt fra sit job som administrerende direktør fra en anden EG-virksomhed, EG Kommuneinformation.

Kendt i alle kommuner

EG har i forvejen samtlige danske kommuner som kunder, og med Bosted System og inCorp Portal i produktpaletten styrker virksomheden sin position på det offentlige område:

Team Online har en dyb, faglig forståelse for de udfordringer, bosteder og sagsbehandlere har i hverdagen. Deres løsninger er hver dag med til at sikre effektiv sagsbehandling og begrænse fejl hos bostederne. Der foregår en regulær it-revolution inden for sagsbehandling, hvor stærke og velfungerende it-systemer kan gøre sagsbehandlingen mere smidig og effektiv til

gavn for både borgere og sagsbehandlere. Med købet styrkes vores i forvejen stærke position inden for udvikling og drift af it-systemer til det offentlige, siger EG's administrerende direktør, Leif Vestergaard:

Med valget af Team Online som leverandør af it-løsningen til DHUV-netværket, har KOMBIT vist vejen for fremtidens offentlige it-systemer. 26 kommuner har allerede valgt Team Onlines inCorp-løsning til at drive DHUV, og erfaringerne er særdeles positive. Vi vil sætte yderligere fart på denne udvikling ved at udbrede Team Onlines løsninger.

Det kommunale marked har brug for flere stærke aktører, og EG er en seriøs spiller, hvilket dette opkøb også understreger, siger Leif Vestergaard, EG A/S.

Stærkere spiller

Med opkøbet af Team Online ser EG en unik mulighed for at være med til at understøtte udbredelsen af DHUV og andre KOMBIT-projekter:

Der er et klart behov for konsolidering og udbredelse af gode erfaringer og løsninger i

Fremtiden sikret

Team Onlines tidligere ejer, Michael Sandal, er glad for, at fremtiden for virksomheden er hos EG:

EG er den rigtige køber, fordi vi i Team Online nu får mulighederne for at deltage i den stadig stigende konsolidering af indkøb fra både kommuner, regioner og via de offentlige samleudbud. Jeg har vurderet, at vi sammen med EG kan tage virksomheden til næste niveau, siger Michael Sandal, der fortsætter som direktør for forretningsudvikling i EG Public.

Efter opkøbet vil EG have mere end 1450 medarbejdere og være repræsenteret på 14 lokationer i Danmark, samt flere steder i Skandinavien.

Martin Holmgaard, administrerende direktør, EG Team Online

Vi leverer det bedste fra den lille leverandør, og det bedste fra den store virksomhed ...



Michael Sandal

Bosted Humør-APP: Den enkleste løsning er også er den bedste

En Humør-APP til smartphones koblet op på Bosted System? Hvorfor nu det? Ideen kom ud af et akut behov for at dokumentere effekten af en ekstraordinær socialpædagogisk indsats i forhold til en borger med udfordrende adfærd på Syddjurs Bo- og Aktivitetstilbud afdeling Marie Magdalene i Ryomgård.

Alvorlig baggrund

Bosted Humør-APP er et lille program til en smartphone eller tablet, der gør det muligt for en medarbejder at dokumentere humør-udsving hos en borger. Det vil sige et konkret værktøj til at målrette resurser og pædagogisk indsats fx for at øge trivsel eller forebygge uhensigtsmæssig adfærd.

Baggrunden for udviklingsarbejdet var en kritisk situation, hvor en borger med autisme udviklede en så uheldig adfærd, at det endte med, at en medarbejder blev overfaldet og måtte sygemeldes i en længere periode.

– For at løse det akutte problem med sygemeldingen og borgerens voldsomme adfærd fik vi bevilliget en sum penge. Det betød, at vi kunne ansætte en ekstra medarbejder i tre måneder og iværksætte en socialpædagogisk indsats, der skulle stabilisere borgerens udsving. Da vi fik pengene, besluttede vi samtidig, at vi ville lave en grundig dokumentation af vores arbejdsdag og fremdriften i forhold til arbejdet med borgeren, forklarer Bjørn Stokke. Vi dokumenterede i forvejen på bostedet, men problemet var, at denne dokumentation manglede rammer og blev skrevet i prosa. Vi havde brug for en mere objektiv tilgang og et overblik som viste os, hvor vores indsats virkede og ikke virkede.

Travl hverdag

En af udfordringerne var, at arbejdet med dokumentation hverken måtte være kompliceret eller tidskrævende.

– Vi har jo en travl hverdag, hvor vi ikke bare forlade borgerne for at dokumentere, siger Bjørn Stokke:

– Hvis jeg fx har et sjak unge med til at hugge brænde, vil det tage mig mindst 15 minutter at finde en arbejdsstation i hovedbygningen, logge ind via Citrix, og skrive mit dagbogsnotat

i Bosted System. Så længe kan jeg ikke være væk. De fem unge går i stå uden deres motor. Konsekvensen er, at vi derfor ofte har været henvist til at dokumentere, når vi fik tid med fare for at dokumentationen blev upræcis eller kom til at fokusere på de negative observationer. "Hvad-er-der-gået-galt-i-dag-dokumentation", forklarer Bjørn Stokke.

"... pointen er, at jo flere faktorer, der er blandet ind i en observationen, jo mindre præcis bliver den"

Ockhams ragekniv

Da pædagogen med norsk baggrund samtidig er en smule filosofisk anlagt, tog han afsæt i "Ockhams ragekniv", da han gik i gang med at udvikle første version af sit effektmålingsværktøj med et stykke papir og fem farveblyanter.

– Ockhams ragekniv er et filosofisk princip opkaldt efter William af Ockham. De fleste kender hverdagsversionen af denne, som lyder: "Den enkleste løsning på et problem er som regel den bedste", forklarer Bjørn Stokke. Mine kollegaer gaber og himler med øjnene, når jeg starter på denne forklaring. Men den oprindelige udgave hedder: "Entiteten bør ikke multipliceres unødvendigt." Jeg ved, at det er lidt nørdet, men pointen er, at jo flere faktorer, der er blandet ind i en observationen, jo mindre præcis bliver den.

Derfor blev beslutningen, at borgerens pædagoger skulle registrere hans skiftende humør på en fem punkts farveskala, defineret ud fra genkendelige adfærdsmønstre. Ved at registrere op til seks gange i timen kunne

medarbejderne se, hvordan hans humør udviklede sig over tid og ikke mindst begynde at se mønstre i borgerens adfærd.

– I stedet for at forholde os til vores maveforfemmelse kunne vi pludselig se bestemte tidspunkter og bestemte situationer, hvor borgeren gik fra at være i godt humør til at være fx meget ked af det eller udadreagerende.

Så selv om vi vel ikke har skabt egentlig evidens, er vi gået fra at have en fornemmelse af, at han vist altid er oppe i det røde felt om torsdagen til en form for bevis for, hvor og hvornår der er behov for en skærpet opmærksomhed og indsats for at undgå at borgeren reagerer voldsomt, forklarer Bjørn Stokke.

Fra papir til computer

I starten blev hele registreringsarbejdet udført i hånden på et stykke kvadreret papir og bagefter skrevet ind i et regneark. Men efterhånden som resultaterne af de minutvise registreringer viste sig at give gode resultater, voksede ideen om, at få IT-understøttet løsningen.

Det førte til, at Syddjurs Bo- og Aktivitetstilbud blev en del af Projekt Bosted APP. I samarbejde med app-udvikleren Make og Team Online er Bjørn Stokkes effektmålingsværktøj derfor nu flyttet fra papir og regneark til en simpel applikation til smartphone og tablet.

Når medarbejderen skal lave et hurtigt notat om en ændring i borgerens humør, aktiverer medarbejderen Bosted Humør-APP på sin mobiltelefon. Fra startskærmen vælger medarbejderen hvilken bruger, notatet vedrører. Nu vises den individuelle 5-punkts farveskala for borgeren, hvor blå farve fx kan være defineret som "munter", mens den røde farve kan betyde, "ked af det". Med et enkelt klik på den trykfølsomme skærm kan medarbejderen nu vælge den farve, der matcher borgerens aktuelle humør og evt. tilføje et kort dagbogsnotat med



Om Syddjurs og Maria Magdalene

Syddjurs Bo- og Aktivitetstilbud har tilbud til voksne handicappede på syv adresser i kommunen, herunder Maria Magdalene i Ryomgård, hvor nogle af brugerne har multiple funktionsnedsættelser; fx psykisk handicappede udviklingshæmmede og borgere med autisme/spektrumforstyrrelse, socialt handicappede med blandt andet hjerneskadede/ADHD, samt fysisk handicappede med fx senhjerneskadede og tale-, høre- og synshandicap.

oplysninger om evt. særlige omstændigheder eller indsatser, som følge af borgerens humør.

– Vi har tryllet lidt med de muligheder, vi har haft. Det startede lidt som en ide om dokumentation, men nu har vi i virkeligheden gennemført et Big Data-projekt ved et tilfælde, siger pædagog Bjørn Stokke, der ikke lægger skjul på, at det har været en udfordring at nå så langt.

– Mødet med it-verden, hvor ting helst skal være til at definere sort/hvidt som 1-taller og 0'er, har været en udfordring for en pædagog som mig og mine kolleger. Umiddelbart ligger det jo ikke i en almindelig pædagogs jobbeskrivelse at udvikle mobile løsninger. Men det er lykkedes, fordi vi har en meget innovativ ledelse, der er åben, engageret og har bakket 100 % op bag projektet, siger pædagog Bjørn Stokke, Syddjurs Bo- og Aktivitetstilbud

Stolt ledelse

Afdelingsleder Keld Vorup sender rosen tilbage og foretrækker at være stolt over, at det er lykkedes at udvikle et effektmålingsværktøj, der både har løst en pædagogisk opgave og understøtter ledelsens arbejde med at dokumentere effekten af indsatsen og behovet for resurser.

– Vi kan se humøret hos den enkelte borger, men også den indsats, der bliver gjort. Både når brugeren har det svært, men i særdeleshed, hvad vi gør forebyggende.

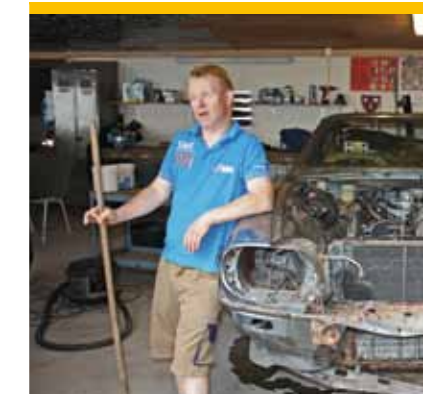
Med værktøjet har vi fjernet os fra den enkelte medarbejders synsninger og arbejder nu mere målrettet med præcise observationer. Desuden har det haft den bonuseffekt, at vi også er blevet

mere anerkendende i forhold til kollegernes indsats, mener afdelingsleder Keld Vorup, der også er overrasket over, hvor vigtig dokumentationen er i forhold til dialogen med kommunens sagsbehandlere:

– Selve app'en virker fint. Nu mangler vi blot at få rapporterne. For vi har gode erfaringer for, at når vi fremlægger vores dokumentation, hvor farverne giver et meget hurtigt overblik, er det let at komme i en konstruktiv dialog med de bevilligende myndigheder om behovet for konkrete indsatser i forhold til den enkelte borger, forklarer afdelingsleder Keld Vorup, Syddjurs Bo- og Aktivitetstilbud.

Forsættes →

↑ Bjørn Stokke



» Læs mere om Maria Magdalene på <http://www.syddjurs.dk/indhold/aktivitetstilbuddet-marie-magdalene>

↓ Keld Vorup





Frøjkgården & Bosted Tilsyn: Nu har vi en ramme for dokumentationen

PROJEKT BOSTED APP

Bosted Humør-APP er udviklet som en del af Projekt Bosted APP. Projektet "Bosted APP" er et samarbejde mellem EG Team Online og virksomhederne e-mergency og Make samt Erhvervsakademi Lillebælt og de to tilbud, Botilbuddet Tangkær i Region Midtjylland og Aktivitetscenter Maria Magdalene i Syddjurs Kommune.

Projektet er finansieret af midler fra Syddansk Vækstforums "Pulje til kommercialisering af offentlig-privat innovation". Puljen består af midler fra EU's Regionalfond og fra de regionale erhvervsudviklingsmidler i Region Syddanmark.

Eksempel på definition af en borgers humør på skala fra 1-5 med farvekode



» **Munter**
Hopper, driller, griner

For at lette arbejdet med Socialtilsyn har EG Team Online udviklet tre ydelsespakker til foranstaltninger og tilbud på det specialiserede socialområde, der anvender Bosted System. Et af de tilbud, som er i fuld gang med at tage konceptet i brug, er Frøjkgården i Holstebro.

– Vi er begyndt at interessere os for Indikator 2.0, fordi det var naturligt for os at "udbygge" det vi i forvejen bruger, nemlig Bosted System, – ikke mindst, fordi der nu er mulighed for at levere på en lang række af de nye dokumentationskrav, som vi bliver stillet i forhold til det nye Socialtilsyn, forklarer leder Mogens Jacobsen, Frøjkgården:

– Her tænker jeg fx på kravene om, at vi skal dokumentere, hvordan vi arbejder systematisk med den enkelte beboers plan, målsætning, registrering og effektmåling.

Frøjkgården er et tilbud tilknyttet Kristelig Handicapforening, målrettet mennesker med Aspergers syndrom eller beslægtede udviklingsforstyrrelser.

– Vi har sammen med andre botilbud tilknyttet Kristelig Handicapforening tilrettet skabelonen til brug af individuelle beboer-planer, samt udarbejdet en skabelon til brug i forhold til det nye Socialtilsyn. Skabelonen vedr. tilsyn handler kort fortalt om, at vi nu får mulighed for at samle og få overblik over de øvrige informationer, tilsynet vil efterspørge, siger Mogens Jacobsen:

– Skabelonen består af informationer, vi kan lægge direkte ind i Bosted System som fx oplysninger om medarbejdernes kompetencer. Men også af eksisterende informationer, som vi kan trække ud fx medarbejder flow. Desuden har vi fået muligheden for at vedhæfte konkrete lokale filer til skabelonen fx statistikker over sygefravær, lokale instrukser vedr. medicinbehandling mv., fortæller Mogens Jacobsen, der især er tilfreds med, at dokumentationen nu samles et sted:

– Det er også dejligt for medarbejderne at vide, at der nu er mulighed for at henvise Socialtilsynet til et samlet sted, hvor alle oplysninger der skal bruges fx ved et uanmeldt tilsyn, findes. Ud fra skabelonen kan der simpelthen udskrives en rapport, hvor alle vedhæftede filer kommer med, siger Mogens Jacobsen.

Hvorfor er det vigtigt for jer at være godt forberedt til tilsyn?

Fordi vi gerne vil stå på mål for en høj faglighed – og vi derfor efter bedste evne vil forsøge at tydeliggøre fagligheden i det "sprog", som tilsynet efterspørger. Vi ved godt, at ikke alt kan måles og vejes. Men vi vil forsøge at tydeliggøre det, vi nu kan... Udover at medarbejdere får en ekstra administrativ opgave, som skal løses, håber vi også, det giver en eller anden form for faglig tilfredshed; at kunne levere et dokumentationsmateriale. Balancen mellem den tid vi bruger herpå, og det vi får ud af det – må vi jo løbende forholde os til...

Hvor godt forberedt føler I jer til tilsyn?

Jeg tænker, vi har en god plan. Vi er ikke nået i mål endnu, men rammen, der skal fyldes ud, er tydelig for os. Jeg tænker, at det første tilsynsbesøg netop omhandler, om vi har en plan, og om den er systematisk og tydelig. En af Bosted Systems kvaliteter er netop, at der er rig mulighed for løbende at tilpasse systemet til virkeligheden og ikke omvendt – at virkeligheden ikke nødvendigvis skal passe ind i små kasser, siger leder Mogens Jacobsen, Frøjkgården.

» **Ked ad det**
Græder, råb, bræk selvskadende



FORMÅLET MED BOSTED HUMØR-APP

Ved at indføre af det mobile observationssystem vil brugerne få mere opmærksomhed, og det pædagogiske personale vil få lettere ved at registrere dagens hændelser mere præcist end tilfældet er i dag. Bosted Humør APP:

- tilbyder et nyt og bedre grundlag for prioritering og organisering af den viden, som dagligt oparbejdes
- frigør personaleresourcer til gavn for brugerne
- styrker pædagogens faglighed og sagsbehandlerens beslutningsgrundlag under hensyntagen til de ressourcer, der findes på området,
- sikrer at det pædagogiske personale får et bedre grundlag for at lave fokuserede indsatser, så borgeren får så god et liv som muligt på egne præmisser.

» **Mut**
Indadvendt, tvær, surmulende, stille mumlende

» **Glad**
Smiler meget, snakker meget, laver sjove historier

» **OK**
Smiler noget, snakker noget, spørger meget til pædagogens familie og fritid



Om Frøjkgården

Frøjkgården består af 13 selvstændige lejligheder og tilhørende fællesarealer. Målgruppen er mennesker med Aspergers syndrom eller beslægtede udviklingsforstyrrelser.

Læs mere om Frøjkergården på
» <http://www.aspergerholstebro.dk/>
eller se deres præsentationsvideo
» <http://youtu.be/ZBujBz6-SWY>

Fra teori til praksis: Hvordan lærer man at dokumentere pædagogisk arbejde?

Af Margrethe Hjerrild, cand.pæd. i pædagogisk psykologi, Adjunkt i pædagogik ved UCL Pædagoguddannelsen i Odense & Svendborg

"Jeg synes, jeg har lært rigtig meget om, hvad dokumentation er, og hvor omfattende det er". Sådan udtaler en pædagogstuderende efter at have deltaget i et projekt om digital dokumentation af sociale indsatser.

Projektet er opstået i et samarbejde mellem EG Team Online, Pædagoguddannelsen University College Lillebælt og en række pædagoger fra det socialpædagogiske område.

Studerende savner forudsætninger

I den daglige pædagogiske praksis fylder dokumentationen af det pædagogiske arbejde meget. Pædagoger må bruge mange timer på skriftlig

at dokumentere de indsatser, som de udfører i praksis for at tydeliggøre børn, unge og borgeres udvikling. Når pædagogstuderende starter i praktikforløb, kan det for nogen være en stor udfordring at skulle dokumentere det pædagogiske arbejde, som de er med til at udføre i deres praktik.

Pædagogstuderende skal lære at lave iagttagelser af de børn, unge og borgere, de arbejder med, indgå i arbejdet med mål og delmål, indgå i udarbejdelse af handleplaner, indberette magtanvendelser etc. – selvfølgelig med vejledning og støtte fra pædagogerne i praksis. Men mange pædagog-

studerende mangler forudsætninger og viden for at kunne udarbejde skriftlig dokumentation. Hvad er skriftlig dokumentation egentlig, og hvorfor skal pædagogerne bruge tid på det?

Fiktive borgere

I den forbindelse har EG Team Online, seks pædagoger fra praksis og UCL pædagoguddannelsen arbejdet sammen om at udvikle et undervisningsmateriale, som pædagoguddannelse kan bruge til at undervise de studerende i arbejdet med skriftlig dokumentation.

Formålet med projektet er at give de stude-

rende indsigt i, hvad skriftlig dokumentation er, og hvordan pædagoger arbejder med det i praksis. Projektet har været stillet som opgave til 11 studerende på 2. semester, der i 3 teams har arbejdet med at lave en række fiktive børn og borgere, som de har lavet handleplaner på, oprette mål og delmål på, skrevet magtanvendelseskemaer etc.

De studerende har desuden udarbejdet en række cases, som indgår som en del af undervisningsmaterialet til øvrige studerende, der bygger på typiske hændelser, som kræver en dokumentation i Bosted System.

Lærerigt projekt for alle

De studerende udtaler, at det har været meget lærerigt at deltage i projektet. At arbejde med et digitalt dokumentations system, som mange institutioner anvender, giver indsigt i, hvad man skal kunne som pædagog.

Der er mange refleksioner og overvejelser at gøre sig som pædagog, når man skriver om andre mennesker, og derfor giver deltagelsen i projektet de studerende et godt indblik i de etiske overvejelser, der hører med til dette. Det er ikke nok bare at kunne skrive, men man skal også tænke over hvordan man skriver, og hvordan man opretholder en neutral position i sin skriftlighed.

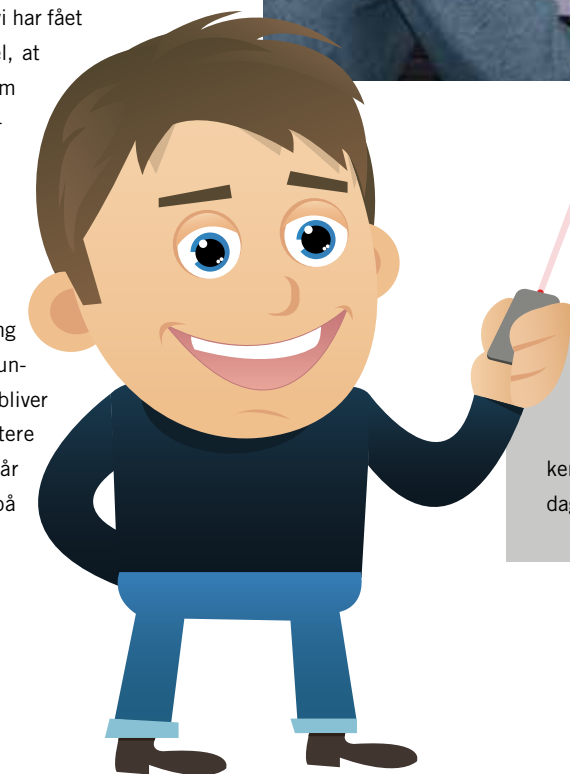
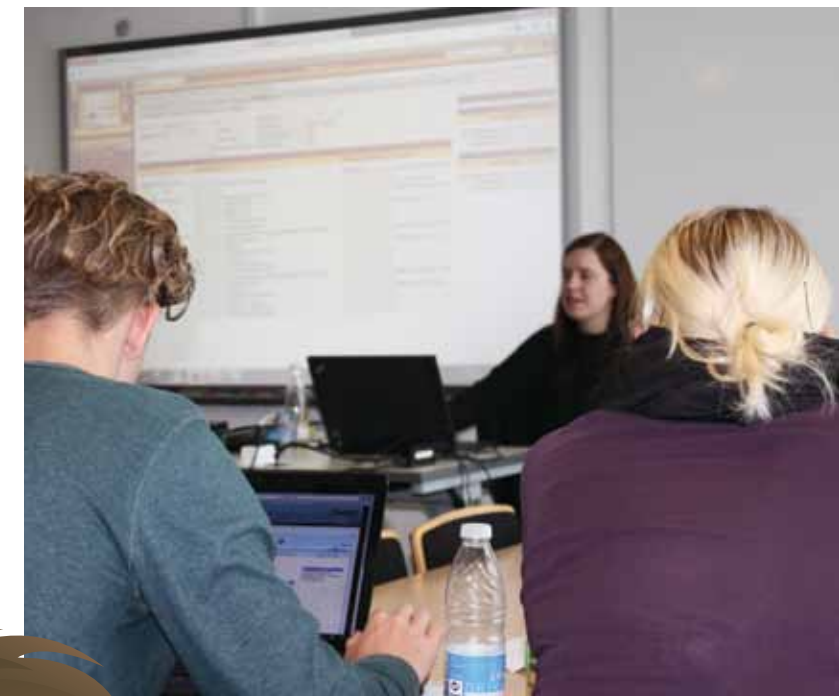
Del af uddannelsen

I efteråret 2014 vil et hold på 5. semester på pædagoguddannelsen arbejde med Bosted System, hvor det vil blive anvendt i forbindelse med undervisningen på specialiseringen mennesker med sociale problemer.

Det fiktive Bosted System, som vi har fået udviklet i projektet, har den fordel, at det bygger på samme strukturer som i praksis, og bliver dermed en læringsplatform, hvor de studerende kan øve sig i det, der er svært, og hvor vi i undervisningen kan diskutere og give hinanden feedback på vores skriftlighed.

De studerende vil i sammenhæng med den teoretiske undervisning kunne bruge Bosted System, som det bliver anvendt i praksis, og derved få lettere ved at overføre teori til praksis, når de fx skal ud i deres 3. praktik på 6. semester.

Da Bosted System efterhånden anvendes på mange bosteder og institutioner, har den studerende den fordel, at de allerede har kendskab til, hvordan systemet skal bruges i den daglige pædagogiske dokumentation.



Botilbuddet Åse Marie: Kunsten at sætte mål for samfundets svageste

Hvordan skal man sætte mål for aktive misbrugere, der ikke ønsker en udviklingsplan, men bare vil have ro til at leve det liv, de ønsker? Den udfordring arbejder medarbejderne på botilbuddet Åse Marie hver dag stenhårdt for at løse i tæt samarbejde med og respekt for de 22 hårdt-prøvede beboere.

Effektmåling

På Åse Marie valgte man fra starten i 2012 at anvende Bosted System til videndeling og dokumentation. I 2014 har tilbuddet så taget hul på at anvende Bosted Systemets effektmålingsværktøj Indikator 2.0.

– Effektmåling i hverdagen i Bosted System skal være med til at understøtte vores arbejde med udredning af den enkelte borger og samtidig lette os i arbejdet, når vi skal holde statusmøder med kommunerne, forklarer forstander Sussi Sandager.

Botilbuddet Åse Marie i Bjæverskov på Sjælland er et højt specialiseret botilbud for 22 beboere med sindslidelse og misbrug. Beboerne kommer

fra hele landet. De er typisk opgivet alle andre steder, inden de bliver visiteret til at flytte ind på Åse Marie, der er oprettet som friplejehjem. Netop fordi der er tale om en tung målgruppe, vil de ca. 10 kommuner, der anvender Åse Marie naturligvis gerne vide, hvad der kommer ud af indsatsen. Men det er nu ikke kun for betalingskommunernes skyld, at Åse Marie arbejder systematisk med at dokumentere resultatet af indsatsen:

– Vi skal jo altid kunne redegøre for, hvad vi gør – ikke mindst for beboernes egen skyld. Og det har faktisk stor betydning, at beboerne kan se, hvordan de selv har udviklet sig, forklarer Sussi Sandager:

– Når en beboer flytter ind, begynder vi typisk at arbejde med mål som, at beboeren selv skal kunne vaske sit tøj. Efter et halvt eller helt år kan vi begynde at se, hvordan udviklingen er gået. Og det kan godt være en øjenåbner, fordi man pludselig kan se, hov, her ER jo sket en udvikling fra da vi startede.

Den omvendte udredningsmetode

På Åse Marie har man valgt at tage udgangspunkt i Voksenudredningsmetodens systematik og begreber.

– Vi anvender de samme temaer, men har vendt modellen lidt på

hovedet, så det er blevet en udviklingsmodel. Under de tre hovedtemaer og syv undertemaer har vi lagt vores egne undertemaer. Her fokuserer vi på de nære ting, som hvor vidt beboeren selv kan lave mad, købe ind og vaske tøj, forklarer Sussi Sandager:

– Alt i alt arbejder vi med ca. 30 indikatorer, som vi løbende dokumenterer på. Når vi holder statusmøde med kommunerne, får de resultatet af effektmålingen på indikatorer sammen med en beskrivelse af den enkelte beboers funktionsevne i forhold til de tre hovedtemaer, fysiske, psykiske og sociale kompetencer med beboernes egne kommentarer.

Ud af de 30 underområder, som vi har udpeget, udvælger vi i samarbejde med beboeren, to områder, som vi arbejder specifikt med i den efterfølgende periode ud fra SMART-modellen. To mål er toppen. Mere kan beboerne og medarbejdere ikke håndtere ad gangen, forklarer Sussi Sandager.

Små skridt

Et typisk mål kan være, at en beboer selv skal kunne tage bussen til biblioteket for at låne bøger:

– Selv sådan et mål kan være en stor udfordring for en beboer. Først skal beboeren skaffe sig et rejsekort, og så skal man øve sig i at tage bussen, først med medarbejder – herefter alene. Med tiden står medarbejderen så af på halvvejen, og så skal beboeren tage mod til at gå ind på selve biblioteket, finde bøger osv. Her er det relationen, der skal bære opgaven igennem.

En anden beboere kan fx have et mål om mere motion.

– Vi tilbyder fx beboerne at tage med til badminton et par gange om ugen, og nogle af beboerne træner i det lokale træningscenter. Men for andre kan det være næsten uoverskueligt bare at gå 100 meter udenfor i den friske luft.

Utrygge ved fremskridt

Selv arbejdet med målsætning og evaluering kan dog også være en udfordring i sig selv for beboerne:

– Selv om de er glade for at se, hvor de gør fremskridt, så kan det også være angstprovokerende. Mange er vant til at blive smidt ud og svigtet, og de kan blive bange for, hvad der sker, hvis de gør fremskridt. Derfor er det vigtigt, at

beboerne er inddraget i arbejdet og forstår, at de ikke bliver smidt ud herfra, selv om de får det bedre. Mange har svært ved at indrømme, at det går bedre, netop fordi de frygter, at det betyder, at de bliver smidt ud herfra, før de er klar til at klare sig selv, forklarer Sussi Sandager:

– Det kræver, at vi har en god og tillidsfuld relation til den enkelte beboer og holder fast i, at vi er her for dem, uanset hvad der sker af gode og dårlige ting. Vi smider ikke folk ud, fordi de, når de er påvirkede, smadrer en stol. Men de skal selvfølgelig selv betale for stolen!

Stoffrihed ikke mål i sig selv

Et nærliggende spørgsmål er naturligvis om stoffrihed, også er et typisk mål for indsatsen på Åse Marie, men svaret er nej:

– Vi accepterer beboerne, som de mennesker de er, og accepterer, at de kan være både fulde og skæve. Hvis de tager stoffer eller drikker, så foregår det naturligvis i deres egne boliger. Men vi punker dem ikke for at lægge stofferne eller alkoholen på hylderne, for det har de hørt på fra alle sider hele livet uden effekt. I stedet støtter vi dem til at leve deres liv med de vanskeligheder, de har. Det handler fx om at sørge for, at de har rene kanyler, ja undgå, at de gør skade på sig selv og fx få dem i seng, hvis det er nødvendigt.

Vi forsøger naturligvis også at hjælpe dem til at minimere eller stoppe deres misbrug, hvis de ønsker det, og ca. 85 % af beboerne er da også kommet i en eller anden form for behandling, efter de er flyttet ind, forklarer forstander Sussi Sandager, Åse Marie.

Annia om Åse Marie: Her er plads til alle!

– Jeg er glad for at bo her. For her er plads til alle, uanset om man er stofmisbruger eller alkoholiker.

For Annia er Åse Marie blevet det fristed, hun har savnet:

– Her ved jeg, at der altid er nogen, som er parat til at hjælpe mig, hvis jeg falder i og drikker. For når jeg drikker gør jeg dumme ting, som jeg aldrig ville gøre når jeg er ædru. Og jeg mener virkelig dumme ting. Engang endte jeg med en promille på over 7 og måtte i respirator, forklarer Annia, der har boet på Åse Marie i knap et halvt år.

Lige nu går det rigtig godt, og målet er at få et hygiejnebevis og arbejde i køkkenet på Åse Marie. Hver dag uden alkohol er en sejr, selv om faren hele tiden lurer.

– Det sidste sted jeg boede, var ikke godt for mig. Når jeg var løbet tør for alkohol, købte medarbejderne vodka til mig i supermarkedet. Her drikker jeg, hvis det passer mig: Men de kunne ikke drømme om at skaffe det til mig. Her er der til gengæld altid nogen at tale med og støtte sig til, som ikke bare kritiserer mig for at drikke.

Annia er én af de 22 beboere, der alle har deres egen lejlighed på Åse Marie i Bjæverskov. Botilbuddet er for mennesker over 18 år med sindslidelse og misbrug. De nuværende beboere mellem 27 og 57 år gamle og har alle være misbrugere i

mange år. For ved at blive mødt med faglighed, respekt og frihed får mange af misbrugerne en helle i tilværelse, en sikker base, hvor de begynder at kunne se en vej ud af deres situation. Eller som en anden af beboerne, Bas, udtrykker det:

– Jeg har haft et hårdt liv og har levet på gaden. Det her er et godt sted. Der er mere frihed her!



↑ Annia

Om Åse Marie

Botilbuddet Åse Marie er et botilbud for mennesker over 18 år med sindslidelse og misbrug. Det er et tilbud til borgere, som mangler en bolig og som har vanskeligt ved at opholde sig og klare sig i egen bolig. Botilbuddet har 22 lejligheder med eget køkken, toilet og bad. Desuden er der fælleskøkken, spisestue, opholdstue og et vaskeri.

Fem af boligerne er særligt egnede til mennesker, der også har fysiske handicap eller beboere, der har behov for tættere personalekontakt.



↑ Sussi Sandager

Robotterne kommer – og gør det noget?

Kan en robot virkelig supplere bl.a. socialpædagogens indsats i arbejdet med børn med autisme?

Kan en robot overtage en kollegas nattevagt uden at blive søvrig?

– De fleste af os har nok haft en nervøs trækning i mundvigen og en lidt sci-fi-agtig skepsis, når talen er faldet på robotter. Men virkeligheden er, at der i flere år er sket en revolutionerende udvikling inden for robotteknologien, der gør robotterne mere og mere hverdagsagtige, siger kommunikationschef Per Roholt, EG Team Online.

– I dag samler robotterne vores biler, plukker vores æbler og går i krig for os, lige som de fleste af os har stiftet bekendtskab med støvsugerrobotten og plæneklipperrobotten. Derfor bør det næppe undre nogen, at robotterne nu i stigende grad også bevæger sig ind på det specialiserede socialområde, mener Per Roholt.

Træningsrobotter og nattevagter

En af de virksomheder herhjemme, der beskæftiger sig med sociale træningsrobotter og andre robotter til lærings, social- og sundhedsområdet, er Blue Ocean Robotics i Odense. Her arbejder projektleder Rikke V. Risager blandt andet med den humanoide robot, Zeno, der fx kan bruges til samtaleøvelser til børn og unge med autisme. Ligeledes arbejdes der med telepresence-robotter som VGo, der fx kan supplere det fysiske sengetjek på beboernes stuer om natten eller gøre det muligt for et barn at "gå i skole hjemmefra", selv om barnet er langtidssygemeldt.

– Jeg er ikke i tvivl om, at de sociale robotter

kommer til at spille en større og større rolle på såvel det sociale område som læringsområdet. I Danmark har vi blandt andet testet robotter som Zeno, Romibo, QueBall og Nao i samarbejde med Billund Kommune, Odense Kommune, Autisme Center Vestsjælland, og vi har strategisk samarbejde med UC Sjælland, samt et projektsamarbejde med UC Lillebælt på velfærdsområdet.

"Robotten kan tilbyde en mindre kommunikationstung læringsvej ..."

Og den forskning, der forefindes omkring sociale robotter og autisme, hovedsageligt amerikanske resultater, understøttes af vore egne erfaringer. Vi oplever, at træningen med disse robotter kan have adskillige positive effekter i forhold til børn og unges læringsevne både fagligt og socialt, siger Rikke V. Risager.

– Børn, der er sammen med en social robot, kan opleve en større koncentrationsevne, at læringsmiljøet er meget genkendeligt, trygt og gentagende, hvilket for mange af disse børn er meget vigtigt. Robotten kan tilbyde en mindre kommunikationstung læringsvej, forstået på den måde, at børnene kun skal forholde sig til robotens instrukser, kommandoer og ønsker for interaktionen.

Den deltagende professionelle person i en træningssession får dermed en ny rolle som facilitator i forhold til barnets interaktion med den sociale robot. For nogle af disse børn med

autisme kan det, at forholde sig til andre menneskers udtryk, adfærd og intentioner, være meget udfordrende. Den professionelle teamer nu op med barnet omkring noget "fælles tredje", og på den måde får barnet et muligvis tryk og til tider mere motiverende læringsrum. Herudover kan børn med autisme generelt være tiltrukket af teknologi. Desuden giver teknologien mulighed for, at de sociale træningsrobotter kan bruges på forskellige sprog, så børn med andre modersmål end dansk også kan bruge dem, siger Rikke Risager.

Følger udviklingen

EG Team Online følger udviklingen inden for robotområdet, ikke mindst fordi de fleste robotter er i stand til at opsamle en række data om de gennemførte træningssessioner, fx hvor længe barnet fastholdt interessen, evnen til at interagere med robotten osv.

– Hvis der er robotter, der for alvor vinder indpas på det sociale område, er det selvfølgelig vigtigt, at den form for hårde data også kan opsamles og indgå som en del af den samlede dokumentation om borgeren i Bosted System. Derfor følger vi løbende robotområdet lige som vi blandt andet har gennemført forsøg med gadgets som Jawbone-armbånd, der alle har det til fælles, at de kan generere og opsamle hårde data, der kan supplere, understøtte eller måske ligefrem erstatte de traditionelle fysiske observationer og subjektive vurderinger, siger kommunikationschef Per Roholt, EG Team Online.

» Læs mere på www.blue-ocean-robotics.com/

Mød fire robotter på arbejde

Her er fire robotter, der kan være på vej ind på dit tilbud i de kommende år.

ROBOT 1: ZENO – humanoiden med mimik

Zeno er en såkaldt humanoid robot – en menneskelignende robot. Det hjælper især børn, der har svært ved at vise og forstå følelser. Zeno kan gå på sine ben og udføre øvelser fra knæled og skulderled. Zeno er installeret med kunstig intelligens og vision-syn, så den på avanceret vis kan kommunikere med barnet og føre samtaler.

Zeno bliver således en træningspartner, der kan give anerkendende feedback, når barnet agerer hensigtsmæssigt på sessionerne.

» Se indslag fra TV2Fyn om robotten Zeno fra PATRIA projektet, der er støttet af Region Syddanmark og EU, på www.blue-ocean-robotics.com/media/72695/Patria.mp4



ROBOT 2: NAO – leger og roser

Træningsrobotten Nao kan bevæge alle kropsled og dermed vise, hvordan barnet skal bevæge sig i en session. Samtidig er Nao installeret med kunstig intelligens, så den på avanceret vis kan kommunikere med barnet og føre dialogbaserede samtaler. Dermed er Nao både en utrættelig træningspartner, men roser også barnet, når barnet agerer hensigtsmæssigt i sessionerne.

Nao er god til at assistere barnet med at udvikle lærings- og adfærdsmål, da robotten er med til at gøre læring til en leg og i legen kan vise, hvordan forskellige adfærdsmønstre påvirker omverdenen.

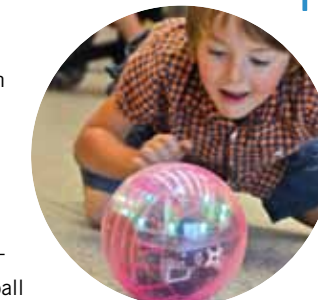
» Se video med Nao på www.youtube.com/watch?v=nNbj2G3GmAo#t=24



ROBOT 3: QUEBALL – den intelligente bold

Queball er som navnet antyder en bold, der kan bevæge sig rundt, kommunikere ved hjælp af lyd, hastighed og lys, samt opfange og reagere på berøring. Queball indgår som et redskab for pædagogen, der ved hjælp af en tablet kan sammensætte og indstille træningen efter barnets individuelle behov, forudsætninger og interesser. Queball kan dermed indgå i træningen af en bred vifte af sociale kompetencer som fx intention, interaktions-flow og begreber. Queball er især velegnet til fysisk-rettede træningsforløb, til mindre børn og mennesker med nedsat psykisk funktionsevne.

» Se video om Queball på www.queinnovations.com/, www.blue-ocean-robotics.com



ROBOT 4: ROMIBO – taler mange sprog

Den sociale robot Romibo er en pelslignende robot, som appellerer særligt til børn mellem 5-11 år, samt børn og voksne med udviklingsforstyrrelser. Den er blød, kan køre rundt og via en iPad kan man som professional selv skrive, hvad den skal sige, på det sprog man ønsker, den skal tale. Romibo taler ca. 24 sprog. Romibo er særlig god til fremmedsprogsundervisning, hvor den bliver anvendt som "gæstelærer". Den er for mange børn tryghedsskabende og kan dermed være med til at understøtte en læringsrum, som muligvis er lidt udfordrende.

» Se video med Romibo http://youtu.be/j_ds2Qo8FpY





Nyt & Noter

Social-IT Netværk Danmark

Nu kan du blive en del af Danmarks største virtuelle netværk for professionelle, der arbejder med digital kommunikation af socialfaglige indsatser. EG Team Online har taget initiativ til at etablere netværket, Social-IT Netværk Danmark, der er en Facebook-gruppe.

– I første omgang vil vi gerne give alle interesserede en platform, hvor vi sammen kan diskutere fordele og ulemper ved digitalisering og dele tricks og erfaringer om, hvordan man bedst muligt løser de dokumentationsopgaver, som de specialiserede socialtilbud er pålagt, forklarer kommunikationschef, Per Roholt, EG Team Online.

Det er gratis at være med i Social-IT Netværk Danmark, som du kan finde på

» <https://www.facebook.com/groups/SocialITNetvaerk/>

Specialiserede netværk

Ud over den meget åbne gruppe er EG Team Online desuden i gang med at etablere en række specialiserede netværk, for at understøtte særlige behov.

– Vi har fx etableret en lukket gruppe for private tilbud, Social-IT Netværk Danmark – Private, fordi især en række af de mindre tilbud har en række særlige problemstillinger, når de skal dokumentere deres indsatser. Desuden har vi allerede en række fysiske netværk, som vores DHUV-netværk og Misbrugsnetværket, som vi vil supplere med en digital platform, siger Per Roholt.

– Vores netværk er stadig under opbygning, så det her er også en invitation til alle, der arbejder med digital dokumentation om at være med til at dele og skabe ny viden til gavn for både medarbejdere, tilbud og ikke mindst borgerne, siger Per Roholt, EG Team Online.



SOCIAL-IT
Netværk Danmark

KL Misbrugskonference



Sæt kryds i kalenderen

KL Handicap & Psykiatri



Sæt kryds i kalenderen