

PRESSEMEDDELELSE

4. oktober 2010

Ny analyse fra Experian:

583 konkurser og 1.666 nye selskaber i september

I løbet af september er 583 virksomheder gået konkurs. Det er en stigning på 19,5 pct. sammenlignet med september sidste år. Antallet af iværksættere er til gengæld stigende, og 1.666 selskaber har set dagens lys i september. Det viser en ny analyse fra kredit- og analysevirksomheden Experian.

September måned har budt på 583 konkurser i dansk erhvervsliv. Et antal, der er 19,5 pct. højere end antallet af konkurser i september sidste år. Dermed fortsætter tendensen med et stigende antal konkurser.

"Kigger vi på de seneste 12 måneder har der været en stigning på 16,2 pct. sammenlignet med de tilsvarende måneder et år tidligere. I den periode har Bornholm, Færøerne, Grønland og Lolland-Falster oplevet de største relative stigninger, men vi ser nu heldigvis også områder, som har haft færre konkurser, eller som ligger på et uændret niveau – det gælder for eksempel Nordjylland og Fyn," siger Christoffer Spangenberg, administrerende direktør i Experian Danmark.

September måneds 583 konkurser har bevirket, at 12-måneders gennemsnittet er steget til 551. Siden marts 2008 har der hver måned været en stigning i 12-måneders gennemsnittet, og de 583 er det højeste 12-måneders gennemsnit, der er målt siden 1998, hvor Experian begyndte at udarbejde konkursstatistikker. I marts 2008 var antallet 202.

1.666 nye selskaber

Trods en stigning i antallet af konkurser blandt danske virksomheder er der alligevel tegn på optimisme i dansk erhvervsliv. 1.666 nye selskaber blev etableret i september, hvilket er en stigning på 8,5 pct. i forhold til september 2009. I løbet af årets første ni måneder er 14.346 nye selskaber blevet etableret, hvilket er 264 flere end samme periode 2009.

Foretages en fremskrivning af årets første ni måneder, så det omfatter hele 2010, vil året således byde på 4,9 pct. flere nyetablerede selskaber end i 2009.

For yderligere oplysninger, kontakt venligst:

FAKTAARK EXPERIAN KONKURSSTATISTIK SEPTEMBER 2010

Kommentarer til regionale konkurer

Der har i september måned 2010 været 583 konkurer. Sammenlignet med september 2009, hvor der var 488 konkurer, svarer det til en stigning på 19,5 pct. Det er Lolland-Falster, Bornholm og Midt- og Vestjylland, der har oplevet de største relative stigninger i antallet af konkurer i september. Færøerne, Grønland, Fyn og Nordjylland har som de eneste områder fald i antallet.

Set over de seneste 12 måneder har der været en stigning på 16,2 pct. sammenlignet med de tilsvarende måneder et år tidligere. Bornholm, Færøerne, Grønland og Lolland-Falster har over de seneste 12 måneder haft de største relative stigninger. Nordjylland har som det eneste område haft fald i antallet, og Fyn har et uændret antal.

Område	September 2009	September 2010	Difference %	Okt/Sep 08/09	Okt/Sep 09/10	Difference %
Bornholm	1	2	100,0	9	21	133,3
Færøerne	13	6	-53,8	56	105	87,5
Grønland	2	1	-50,0	17	28	64,7
Lolland - Falster	4	8	100,0	53	83	56,6
Østjylland	83	115	38,6	838	1057	26,1
Sjælland	47	66	40,4	572	680	18,9
Midt- og Vestjylland	28	53	89,3	453	528	16,6
Hovedstaden	186	225	21,0	2503	2873	14,8
Syddjylland	36	37	2,8	386	440	14,0
Fyn	47	37	-21,3	398	398	0,0
Nordjylland	41	33	-19,5	404	398	-1,5
I alt	488	583	19,5	5689	6611	16,2

Kilde: Statstidende

Kommentarer til konkurserne fordelt på brancher

Det er brancherne Sundhedsvæsen og Kultur, Forlystelser & Sport, der har haft de relativt største stigninger i antallet af konkurser sammenlignet med september 2009. Der har været et fald i antallet af konkurser inden for tre brancher, med Undervisning som den branche med største relativt fald. Branchen Pengeinstitutter & finansieringsvirksomheder har det største nominelle antal konkurser, og det er hovedsagligt mange holdingselskabers konkurs, der trækker det antal op.

Når der ses på de seneste 12 måneder, er det udover de mindre brancher, Forsyningsvirksomheder mm. og Råstofindvinding, Pengeinstitutter & Finansielle virksomheder, som har haft den relativt største stigning. Det er branchen Handel, som nominelt har haft flest konkurser i løbet af de sidste 12 måneder. Fast ejendom har som den eneste branche haft nedgang i antallet af konkurser, mens Transport har et uændret antal.

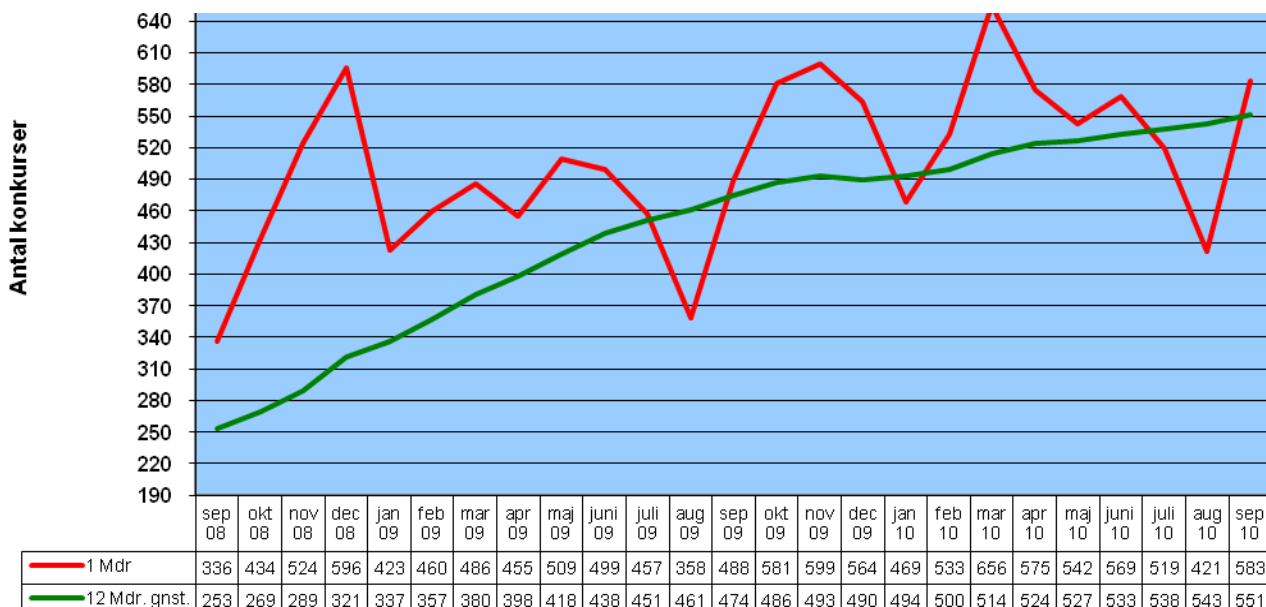
Branche	September	September	Difference	Okt/Sep	Okt/Sep	Difference
	2009	2010	%	08/09	09/10	%
Forsyningsvirk. mm	0	1	100,0 [⊠]	9	14	55,6
Råstofindvinding	0	0	0,0	2	3	50,0
Pengeinst. & Finans	66	115	74,2	834	1181	41,6
Sundhedsvæsen mm	2	7	250,0	31	42	35,5
Liberal service mm	23	39	69,6	358	452	26,3
Overnat. & Restauration	29	32	10,3	271	336	24,0
Kultur, Foryst. Sport	2	6	200,0	50	61	22,0
Andre serviceydelser	6	11	83,3	69	83	20,3
Adm. tjenesteydelser	34	29	-14,7	340	390	14,7
Fremstillingsvirk.	35	38	8,6	373	426	14,2
Inform. & Kommunikation	21	19	-9,5	225	256	13,8
Undervisning	7	4	-42,9	37	41	10,8
Handel	121	102	-15,7	1148	1271	10,7
Bygge og anlæg	79	87	10,1	997	1097	10,0
Landbrug, fisk., mm	4	5	25,0	72	77	6,9
Transport	25	30	20,0	324	324	0,0
Fast ejendom	30	51	70,0	487	473	-2,9
Ikke oplyst	4	7	75,0	62	84	35,5
I alt	488	583	19,5	5689	6611	16,2

Kilde: Statstidende

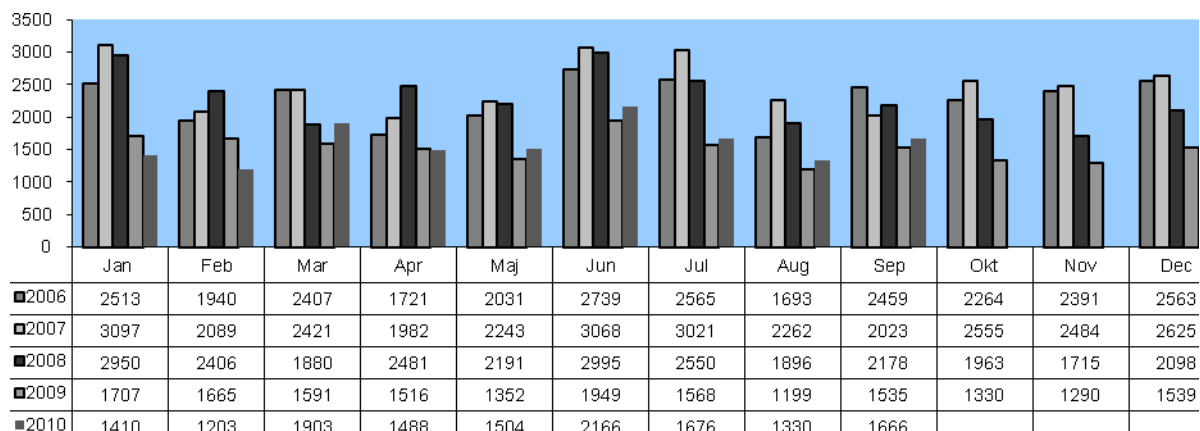
[⊠]Tilnærmet størrelse.

Kommentar til udvikling i det løbende gennemsnit

September måneds 583 konkurer har bevirket, at 12 måneders gennemsnittet er steget til 551. Siden marts 2008 har der hver måned været en stigning i 12 måneders gennemsnittet, og de 583 er selvsagt det højeste 12-måneders gennemsnit i den tid, hvor Experian har lavet statistikken. I marts 2008 var antallet 202.



Kommentar til udviklingen i nyetablerede selskaber



Antal nyetablerede selskaber	2005	2006	2007	2008	2009	2010
I alt	22.299	27.286	29.870	27.303	18.241	14.346
Vækst %	22,7	22,4	9,5	-8,6	-33,2	4,9*

* 9 måneder. % angiver estimeret udvikling for hele året.

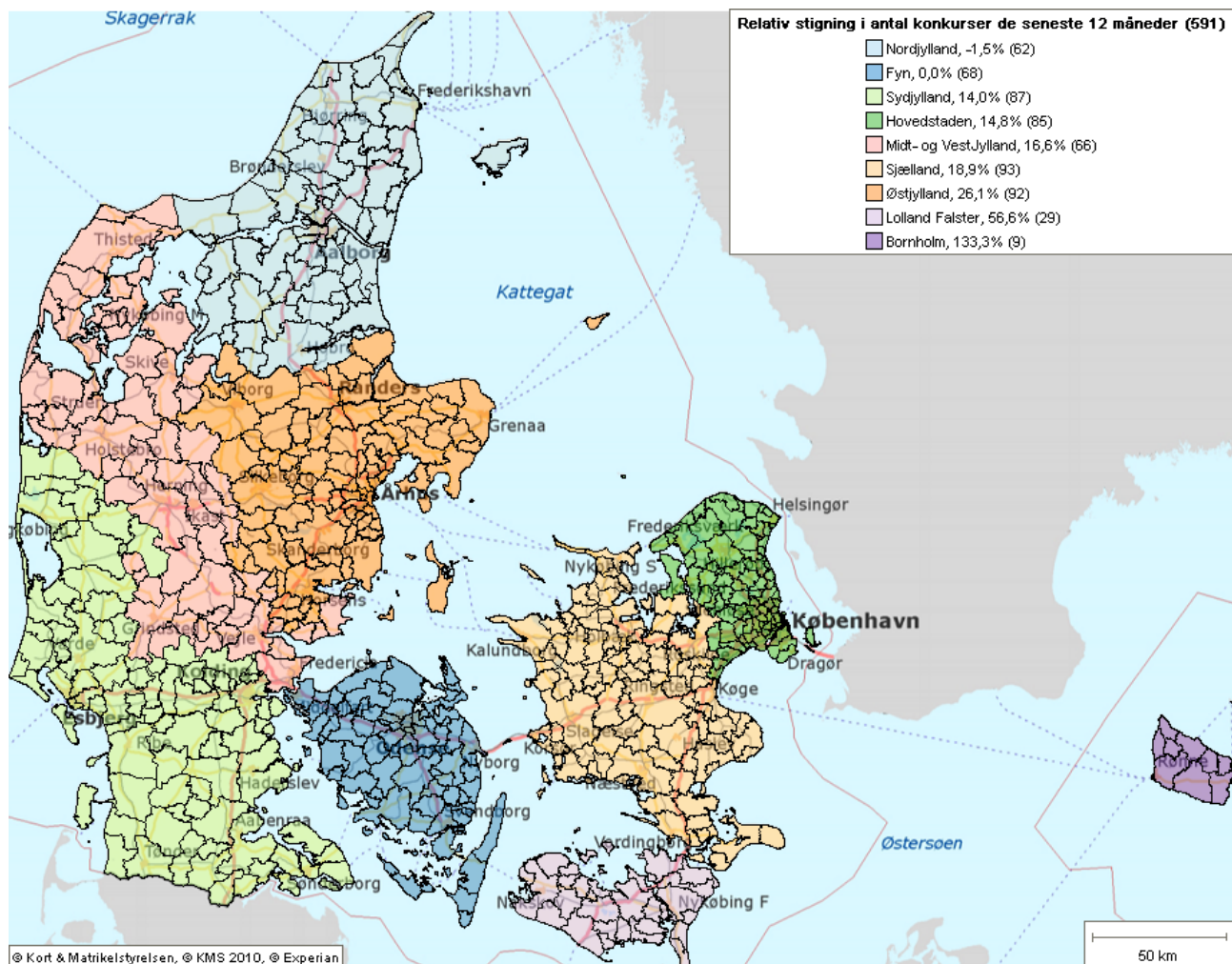
Kilde: Erhvervs & Selskabsstyrelsen

Nye selskaber dækker over alle virksomheder, der får et CVR-nummer hos Erhvervs & Selskabsstyrelsen, og vil typisk være af formen A/S, ApS, I/S og AMBA. Det er således ikke et udtryk for etableringen af alle virksomheder i Danmark.

Antallet af nyetablerede selskaber i september 2010 var på 1.666, hvilket er en stigning på 8,5 pct. i forhold til september 2009. Der er samlet etableret 14.346 nye selskaber i løbet af de første ni måneder, hvilket er 264 flere end samme periode i 2009.

En simpel fremskrivning af årets første ni måneder, til at omfatte hele 2010, viser, at der estimeres en stigning på 4,9%.

Relativ stigning i antal konkurer for de seneste 12 måneder. Geografisk opdelt.



Område-definitioner:

Område	Postnummer-interval
Hovedstaden	1000-3670
Bornholm	3700-3790
Sjælland	4000-4793
Lolland - Falster	4800-4990
Fyn	5000-5985
Sydjylland	6000-6990
Midt- og Vestjylland	7000-7990
Østjylland	8000-8990
Nordjylland	9000-9990
Grønland	3900-3995
Færøerne	0100-0970

Branchedefinitioner til konkursstatistik*

NAVN	INDHOLD AF BRANCHEN I HOVEDTRÆK
LANDBRUG, FISK MM.	Landbrug, jagt, skovbrug og fiskeri.
RÅSTOFINDVINDING	Indvinding af mineraler i fast-, flydende- og luftform: olie, gas, kul, sten, ler, kridt, kalk, tørv, jern m.m.
FREMSTILLINGSVIRKSIMHED	Fremstilling af fødevarer, tobak, tekstiler, beklædning, læder, træ, papir, kemisk fremstilling, maskiner, IT-udstyr, medicinsk udstyr, transportmidler, møbler mm.
FORSYNINGSVIRKSOMHED MM.	El, gas, vand & varmforsyning, produktion og salg.
BYGGE & ANLÆGSINDUSTRI	Bygge & anlægsindustri generelt. Herunder alle typer af håndværksvirksomhed.
HANDEL	Detailhandel og engroshandel generelt.
TRANSPORT	Transport og godshåndtering. Passager- og godstransport på land, i luften og på søen.
OVERNATNING & RESTAURATION	Hotel & restaurationsvirksomhed generelt, inkl. f.eks. campingpladser og cateringvirksomhed.
INFORMATION & KOMMUNIKATION	Produktion og formidling af information. Salg af midler til udsendelse eller formidling af disse produkter samt data-, kommunikations-, it-, databehandlings- og informationsvirksomhed.
PENGEINST. & FINANS	Pengeinstitutter, finansiering, realkreditinstitutioner, forsikringsselskaber. Finansielle holdingselskaber og investeringsvirksomheder er også i denne branche.
FAST EJENDOM	Virksomhed ifm. fast ejendom, udlejning, salg og administration. Herunder også mæglere.
LIBERAL SERVICE MM.	Specialiserede liberale, videnskabelige og tekniske tjenesteydelser. F.eks. advokater, revisorer, reklamevirk., dyrlæger m.m.
ADM. TJENESTEYDELSER	Ikke specialiserede tjenesteydelser. F.eks. Udlejning og leasing af materielle og ikke-finansielle immaterielle aktiver, Rejsebureauer, vagtvirksomhed
OFFENTLIG FORVALTNING OG ADM. UNDERVISNING	Medtages ikke Både offentlige og private undervisningsinstitutioner, kursusvirksomhed m.m.
SUNDHEDSVÆSEN MM.	Sundhedsvæsen og sociale foranstaltninger. Indeholder

offentlige som private sundhedsvirksomheder, som f.eks. hospitaler, læger, tandlæger terapeuter m.m., og sociale institutioner, som f.eks. vuggestuer, børnehaver og dagcentre.

KULTUR, FORLYST. & SPORT	Drift af museer, spillevirksomhed, sport og fritidsaktiviteter.
ANDRE SERVICEYDELSER	En opsamlingsbranche der omfatter: Organisationer, reparation af bl.a. computere, husholdningsmaskiner mm. Og personlige serviceydelser, som frisør.
PRIVATE HUSHOLDNINGER	Medtages ikke
EKSTRATERRITORIALE ORG.	Medtages ikke
UOPLYSTE	Ingen information om brancheforhold

*Brancherne bygger på EU's brancheklassifikation.

Om Experians konkursstatistik

Experian er leverandør af data, og Experians månedlige konkursstatistik er således baseret udelukkende på de faktiske konkurstal i en given måned. Statistikken udarbejdes på tiende år efter samme metode, og konkurstallene kan derfor sammenlignes direkte tilbage i tiden. Den ny brancheopdeling fra januar 2008 betyder dog, at en eventuel sammenligning af branchefordelingerne henover dette tidspunkt skal tages med et vist forbehold.