

Kommentarer til regionale konkurer

Der har i oktober måned 2010 været 552 konkurer. Sammenlignet med oktober 2009, hvor der var 581 konkurer, svarer det et mindre fald på 5,0%. Det er første gang i 2010 at en måned viser et fald i antallet af konkurer, sammenlignet med samme måned året før. Det er, Bornholm, Grønland og Lolland – Falster, der har haft de største relative stigninger i antallet af konkurer i oktober. Nordjylland, Syddjylland, Østjylland og Sjælland har alle fald i antallet. På trods af faldet i oktober, har der over de seneste 12 måneder været en stigning på 12,8% sammenlignet med de tilsvarende måneder et år tidligere. Bornholm, Grønland og Lolland – Falster har over de seneste 12 måneder haft de største relative stigninger. Nordjylland og Fyn har som de eneste områder haft fald i antallet i antallet af konkurer.

Område	Oktober	Oktober	Difference	Nov/Okt	Nov/Okt	Difference
	2009	2010	%	08/09	09/10	%
Bornholm	0	1	100,0 ^α	8	22	175,0
Grønland	1	2	100,0	17	29	70,6
Lolland - Falster	5	7	40,0	55	85	54,5
Færøerne	24	30	25,0	75	111	48,0
Østjylland	89	72	-19,1	865	1040	20,2
Midt- og Vestjylland	40	51	27,5	450	539	19,8
Sjælland	62	53	-14,5	587	671	14,3
Hovedstaden	231	228	-1,3	2543	2870	12,9
Syddjylland	45	36	-20,0	395	431	9,1
Fyn	43	47	9,3	410	402	-2,0
Nordjylland	41	25	-39,0	431	382	-11,4
I alt	581	552	-5,0	5836	6582	12,8

Kilde: Statstidende

^α Tilnærmet størrelse.

Kommentarer til konkurerne fordelt på brancher

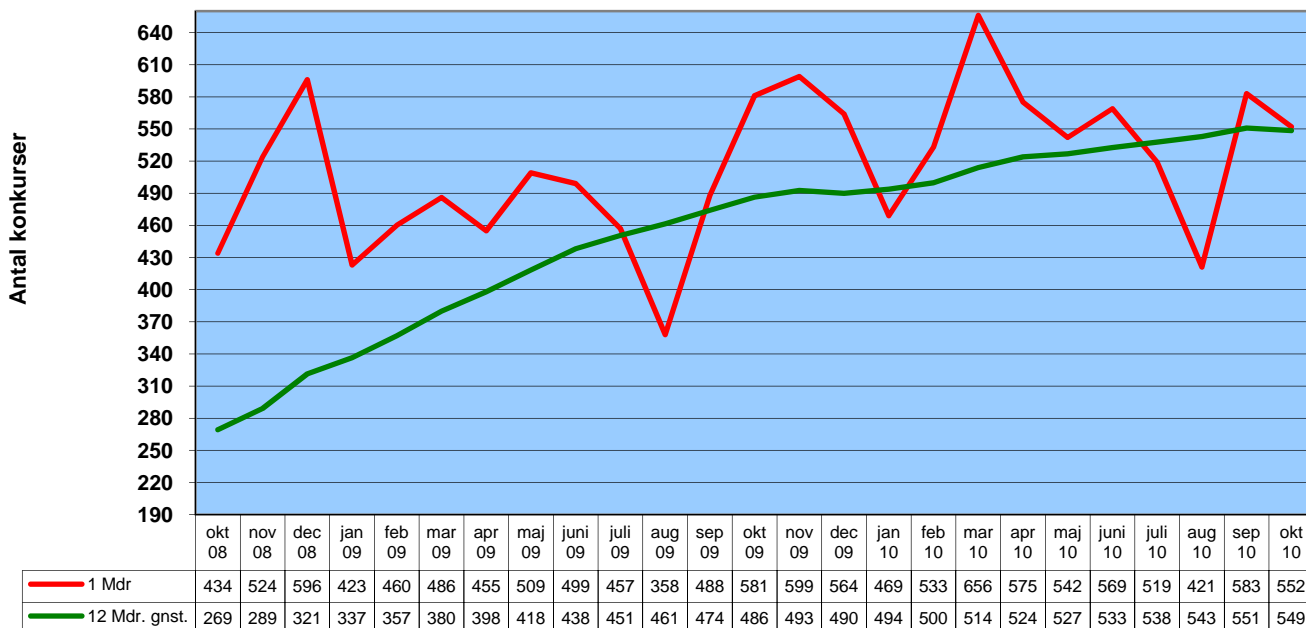
Når man ser bort fra den lille branche Forsyningsvirksomhed, så er det brancherne Sundhedsvæsen og Andre serviceydelser, der har haft de relativt største stigninger i antallet af konkurer sammenlignet med oktober 2009. Der har været et fald i antallet af konkurer i størsteparten af brancherne og de største relative fald er sket indenfor Landbrug, Fiskeri mm. og Adm. Tjenesteydelser.

Når der ses på de seneste 12 måneder, er det udover de mindre brancher Forsyningsvirksomheder mm. og Råstofindvinding, Pengeinstitutter & Finansielle virksomheder, som har haft den relativt største stigning. Det er branchen Handel, som nominelt har haft flest konkurer i løbet af de sidste 12 måneder. Landbrug, Fiskeri mm og Transport er de brancher, som har haft størst nedgang i antallet af konkurer.

Branche	Oktober	Oktober	Difference	Nov/Okt	Nov/Okt	Difference
	2009	2010	%	08/09	09/10	%
Forsyningsvirk. mm	0	2	200,0 ^α	7	16	128,6
Råstofindvinding	0	0	0,0	2	3	50,0
Pengeinst. & Finans	89	113	27,0	848	1205	42,1
Sundhedsvæsen mm	4	7	75,0	32	45	40,6
Andre serviceydelser	9	13	44,4	67	87	29,9
Liberal service mm	43	43	0,0	377	452	19,9
Overnat. & Restauration	34	30	-11,8	281	332	18,1
Kultur, Foryst. Sport	7	6	-14,3	51	60	17,6
Adm. tjenesteydelser	37	23	-37,8	343	376	9,6
Fremstillingsvirk.	34	32	-5,9	387	424	9,6
Inform. & Kommunikation	27	30	11,1	238	259	8,8
Handel	104	103	-1,0	1179	1270	7,7
Undervisning	4	4	0,0	39	41	5,1
Bygge og anlæg	97	70	-27,8	1018	1070	5,1
Fast ejendom	42	42	0,0	486	473	-2,7
Transport	34	23	-32,4	340	313	-7,9
Landbrug, fisk., mm	12	5	-58,3	77	70	-9,1
Ikke oplyst	4	6	50,0	64	86	34,4
I alt	581	552	-5,0	5836	6582	12,8

Kilde: Statstidende

^α Tilnærmet størrelse.

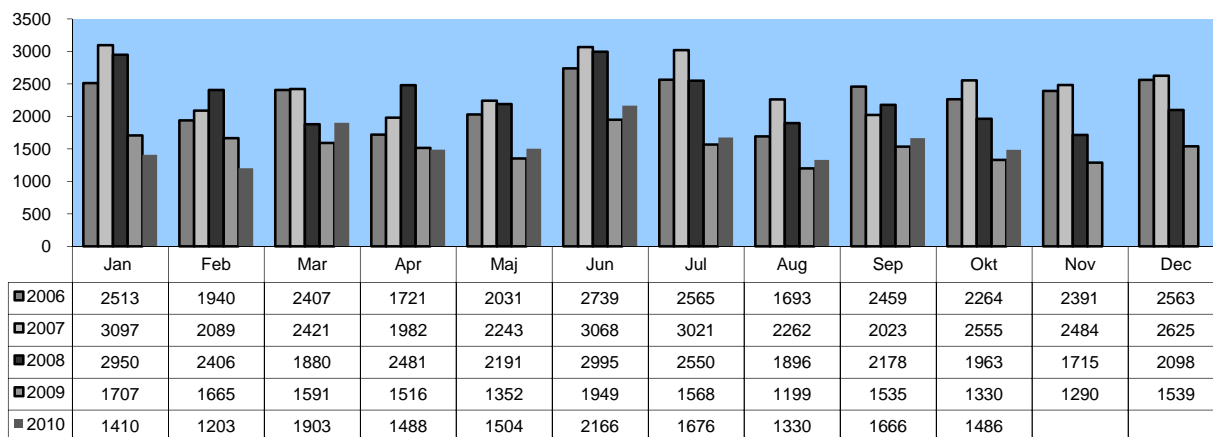


Kommentar til udvikling i det løbende gennemsnit

Oktober måneds 552 konkurser har medvirket til, at 12 måneders gennemsnittet er faldet til 549. Det er første gang siden december 2009 at 12 måneders gennemsnittet viser et fald.

Kommentar til udviklingen i nyetablerede selskaber

Nye selskaber dækker over alle virksomheder, der får et CVR-nummer hos Erhvervs & Selskabsstyrelsen, og vil typisk være af formen A/S, ApS, I/S og AMBA. Det er således ikke et udtryk for etableringen af alle virksomheder i Danmark.



Antal nyetablerede selskaber	2005	2006	2007	2008	2009	2010
I alt	22.299	27.286	29.870	27.303	18.241	15.832
Vækst %	22,7	22,4	9,5	-8,6	-33,2	4,2*

* 9 måneder. % angiver estimeret udvikling for hele året.

Kilde: Erhvervs & Selskabsstyrelsen

Antallet af nyetablerede selskaber i oktober 2010, var på 1.486, hvilket er en stigning på 11,7% i forhold til oktober 2009. Der har samlet etableret 15.832 nye selskaber i løbet af de første 10 måneder, hvilket er 420 flere end samme periode 2009.

En simpel fremskrivning af årets første 10 måneder, til at omfatte hele 2010, viser at der estimeres en stigning på 4,2%.

Kommentar til nyetablerede selskaber fordelt på regioner

Område	Oktober	Oktober	Difference	Nov/Okt	Nov/Okt	Difference
	2009	2010	%	08/09	09/10	%
Bornholm	4	3	-25,0	49	62	26,5
Grønland	3	4	33,3	55	67	21,8
Hovedstaden	519	638	22,9	7459	7403	-0,8
Østjylland	234	223	-4,7	3081	3047	-1,1
Fyn	89	90	1,1	1308	1292	-1,2
Sjælland	108	139	28,7	1869	1829	-2,1
Syddjylland	120	114	-5,0	1759	1702	-3,2
Lolland - Falster	13	18	38,5	235	224	-4,7
Midt- og Vestjylland	131	140	6,9	1766	1592	-9,9
Nordjylland	109	117	7,3	1644	1443	-12,2
Ialt	1330	1486	11,7	19225	18661	-2,9

I oktober 2010 er det områderne Lolland-Falster, Grønland og Sjælland som, sammenlignet med oktober 2009, har størst tilvækst af nye selskaber. Og Bornholm, Syddjylland og Østjylland har som de eneste en mindre mængde nyetablerede selskaber i forhold til oktober 2009.

Når der ses på de seneste 12 måneder, har der været et lille nedgang i antallet af nyetableringer på 564 svarende til et fald på 2,9%. Det er kun Bornholm og Grønland som har haft et stigende antal nyetablerede selskaber, mens Nordjylland og Midt- og Vestjylland har haft den største relative nedgang.

Da denne opgørelse over nyetablerede selskaber bygger på registreringer hos Erhvervs- og Selskabsstyrelsen er Færøerne ikke med i opgørelsen. Færøske selskaber bliver registreret hos den tilsvarende offentlige instans på Færøerne; Skráseting.

For yderligere oplysninger kontakt venligst:

Pressekoordinator Bente Risvig, tlf. 30 35 97 96 og email bente.risvig@experian.com

Definitioner:

Område	Postnummer interval
Hovedstaden	1000-3670
Bornholm	3700-3790
Sjælland	4000-4793
Lolland - Falster	4800-4990
Fyn	5000-5985
Syddjylland	6000-6990
Midt- og Vestjylland	7000-7990
Østjylland	8000-8990
Nordjylland	9000-9990
Grønland	3900-3995
Færøerne	0100-0970