

Maj 2007

## 4 ud af 5 måneder med stigninger i 2007.

Antallet af konkurser var i maj måned 185, hvilket er en stigning i forhold til maj 2006 på 20,1%. Kun Østjylland, Sydjylland og Færøerne havde et fald i konkurserne. De største stigninger var på Fyn, i Nordjylland og Hovedstaden, når man ser bort fra de helt små regioner. Ud af årets fem første måneder, er det kun i april hvor der var tale om et fald, hvilket indikerer at tendensen for konkurserne er for opadgående. Ser man på de seneste 12 måneder, er der 206 færre konkurser end i samme periode året før, hvilket svarer til et fald på 8,8%. Kun Grønland og Bornholm har haft en stigning i konkurserne, mens Færøerne, Sydjylland og Sjælland har de største fald.

Område	Maj 2006	Maj 2007	Difference %	Jun/Maj 06/07	Jun/Maj 06/07	Difference %
Grønland	1	2	100,0	9	26	188,9
Bornholm	0	1	100,0*	7	11	57,1
Østjylland	25	22	-12,0	254	249	-2,0
Midt & Vestjylland	7	12	71,4	138	132	-4,3
Hovedstaden	75	97	29,3	1102	1024	-7,1
Fyn	6	13	116,7	155	141	-9,0
Lolland - Falster	2	4	100,0	37	32	-13,5
Nordjylland	7	11	57,1	187	158	-15,5
Sjælland	12	12	0,0	218	178	-18,3
Sydjylland	16	11	-31,3	192	152	-20,8
Færøerne	3	0	-100,0	29	19	-34,5
<b>Ialt</b>	<b>154</b>	<b>185</b>	<b>20,1</b>	<b>2328</b>	<b>2122</b>	<b>-8,8</b>

Kilde: Statstidende

\* Tilnærmet ændring

## Svagt stigende Bygge & Anlægskonkurser set over hele året.

Stigningen i konkurserne, betød bl.a. at der var en markant stigning i konkurserne indenfor Industri, Handel & Reparation og Bygge & Anlæg.

Når man ser på udviklingen for de seneste 12 måneder i forhold til samme periode året før, er det dog kun Bygge & Anlægsindustrien, sammen med Hotel & Restaurationsbranchen, der kan fremvise svage stigninger i konkurserne.

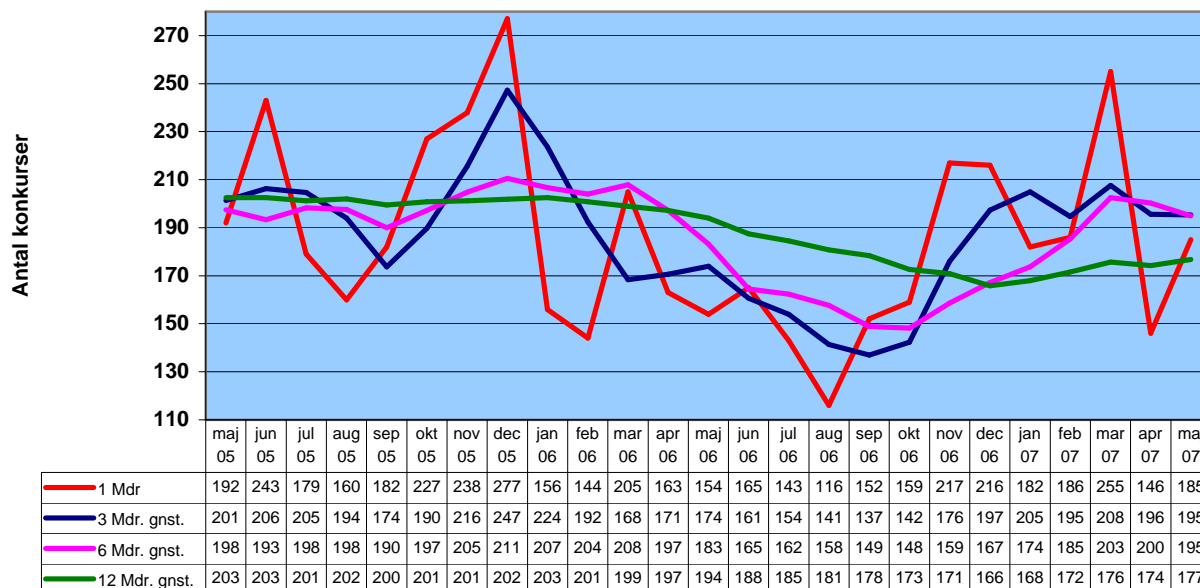
Branche	Maj 2006	Maj 2007	Difference %	Jun/Maj 05/06	Jun/Maj 06/07	Difference %
Bygge & Anlægsindustri	21	32	52,4	365	368	0,8
Hotel & Restauration	11	10	-9,1	134	135	0,7
Råstofudvinding	0	0	0,0	0	0	0,0
Forsyningsindustri	0	0	0,0	2	2	0,0
Sundheds & Velfærd	4	2	-50,0	26	26	0,0
Handel & Reparation	32	52	62,5	488	471	-3,5
IT	11	13	18,2	151	145	-4,0
Ejend., Udlej. & Service	35	41	17,1	478	459	-4,0
Pengeinst. & Finans.	9	10	11,1	237	203	-14,3
Industri	10	22	120,0	203	171	-15,8
Org., Forlystelse & Kultur	5	3	-40,0	55	44	-20,0
Transport	11	12	9,1	162	124	-23,5
Landbrug	5	1	-80,0	60	44	-26,7
Undervisning	1	0	-100,0	29	18	-37,9
Ikke oplyst	10	0	-100,0	89	57	-36,0
<b>Ialt</b>	<b>154</b>	<b>185</b>	<b>20,1</b>	<b>2328</b>	<b>2122</b>	<b>-8,8</b>

Kilde: Statstidende

\* Tilnærmet ændring

IT-branchen er ikke en reel hovedbranche, men er sammensat af underbrancher fra de 4 hovedbrancher: Industri, Handel & reparationsindustri, Transport og Fast. Ejendom, udl. & forretningsservice, og indgår derfor ikke i totalen.

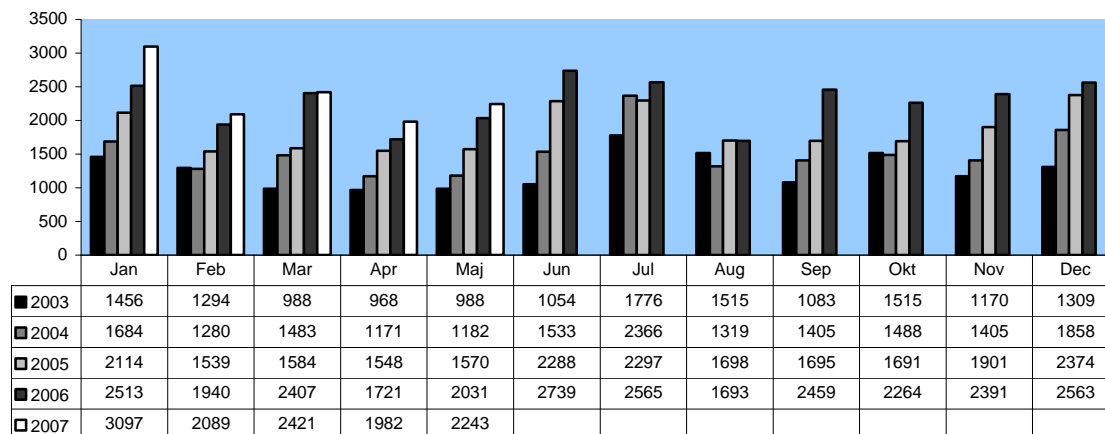
## Udvikling i de løbende gennemsnit



I forhold til april måned, hvor der var et markant fald i konkurserne i forhold til måneden før, er kurven igen på vej opad. 12 måneders gennemsnittene har været jævnt stigende siden december 2006, mens 3 og 6 mdrs. Snittet har stabiliseret sig med små udsving.

## Væksten i nyetableringer taber pusten.

Nye selskaber dækker over alle virksomheder, der får et CVR-nummer hos Erhvervs & Selskabsstyrelsen, og vil typisk være af formen A/S, ApS, I/S og AMBA.



Antal nyetablerede selskaber	2002	2003	2004	2005	2006	2007*
I alt	13.091	15.116	18.174	22.299	27.286	11.832
Vækst %	-5,5	15,5	20,2	22,7	22,4	4,1

\*Kun 5 måneder. % angiver estimeret vækst for hele året.

Kilde: Erhvervs & Selskabsstyrelsen

Væksten i nyetableringer er fortsat for nedadgående og den seneste prognose viser en stigning på 4,1%, mod omkring 22-23% de to seneste år, såfremt prognosen holder.

## Yderligere oplysninger:

Kontakt venligst Kommunikationschef Camilla Rose eller Senior Analyst John Mikkelsen på 70 10 01 07.