

FAKTAARK

Experian konkursstatistik april 2010

Kommentarer til regionale konkurser

Der har været 575 konkurser i april 2010. Sammenlignet med april 2009, hvor der var 455 konkurser, svarer det til en stigning på godt 26 pct. Det er Bornholm, Grønland og Nordjylland, der har haft de største relative stigninger i antallet af konkurser i april. Syddjylland, Lolland-Falster og Fyn har haft færre konkurser end for et år siden.

Set over de seneste 12 måneder har der været en stigning på 31,7 pct. sammenlignet med tilsvarende måneder et år tidligere. Færøerne, Bornholm, Grønland og Østjylland har over de seneste 12 måneder haft den største relative stigning. Ingen områder har haft fald, men Nordjylland er det område, som har haft den mindste stigning.

Område	April 2009	April 2010	Difference %	Maj/April 08/09	Maj/April 09/10	Difference %
Færøerne	6	9	50,0	30	117	290,0
Bornholm	1	4	300,0	10	15	50,0
Grønland	0	2	200,0 [□]	19	28	47,4
Østjylland	73	86	17,8	672	990	47,3
Lolland - Falster	6	4	-33,3	48	69	43,8
Sjælland	40	49	22,5	474	651	37,3
Fyn	32	24	-25,0	303	415	37,0
Syddjylland	38	25	-34,2	344	432	25,6
Hovedstaden	190	282	48,4	2138	2677	25,2
Midt- og Vestjylland	40	40	0,0	382	475	24,3
Nordjylland	29	50	72,4	356	419	17,7
Ialt	455	575	26,4	4776	6288	31,7

Kilde: Statstidende

□ Tilnærmet størrelse

Kommentarer til konkurrencer fordelt på brancher

Det er de mindre brancher, Undervisning og Råstofindvinding, der har haft de relativt største stigninger i antallet af konkurrencer sammenlignet med april 2009. Der har været et fald i antallet af konkurrencer indenfor Sundhedsvæsen og Adm. Tjenesteydelser.

Når der ses på de seneste 12 måneder, er det Landbrug, Fisk m.m., som har haft den relativt største stigning, efterfulgt af Pengeinstitutter & Finansielle virksomheder. Det er branchen Handel som nominelt har haft flest konkurrencer i løbet af de sidste 12 måneder. Kultur, Forlystelser & Sport har haft en nedgang i konkurrencer.

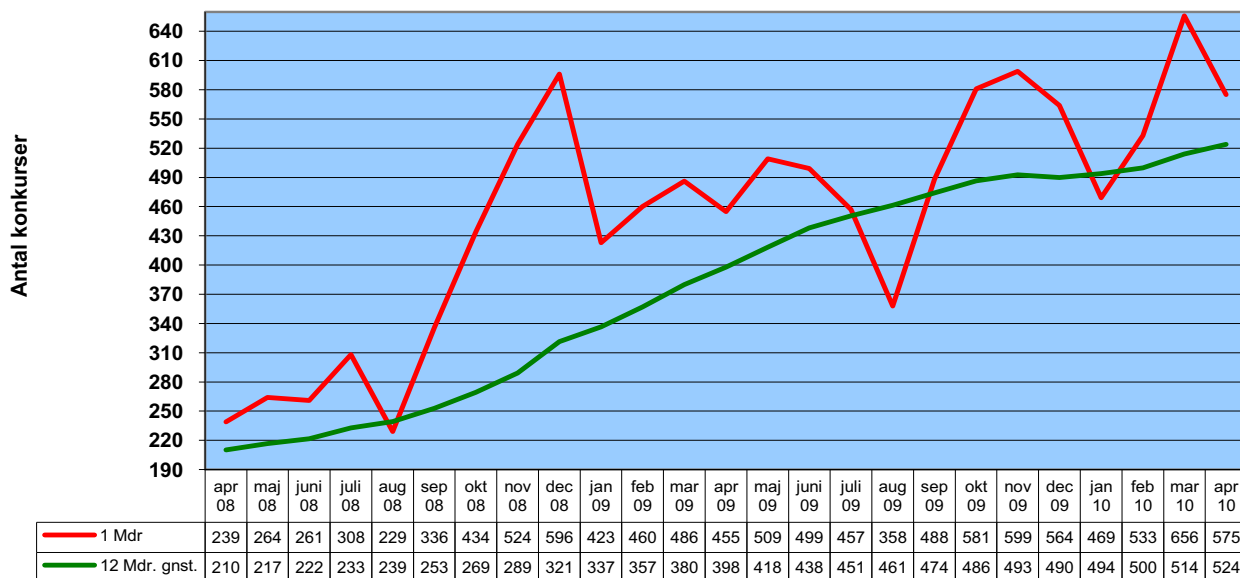
Branche	April 2009	April 2010	Difference %	Maj/April 08/09	Maj/April 09/10	Difference %
Landbrug, fisk., mm	7	6	-14,3	53	82	54,7
Pengeinst. & Finans	59	111	88,1	680	1034	52,1
Råstofindvinding	1	2	100,0	2	3	50,0
Liberal service mm	25	38	52,0	288	425	47,6
Fremstillingsvirk.	35	43	22,9	290	423	45,9
Inform. & Kommunikation	21	22	4,8	182	256	40,7
Undervisning	2	4	100,0	28	38	35,7
Adm. tjenesteydelser	30	27	-10,0	287	374	30,3
Handel	87	110	26,4	956	1235	29,2
Transport	26	36	38,5	257	331	28,8
Andre serviceydelser	7	3	-57,1	66	80	21,2
Bygge og anlæg	83	89	7,2	887	1065	20,1
Forsyningsvirk. mm	2	2	0,0	10	12	20,0
Sundhedsvæsen mm	3	1	-66,7	28	33	17,9
Overnat. & Restauration	31	27	-12,9	253	292	15,4
Fast ejendom	28	38	35,7	412	471	14,3
Kultur, Foryst. Sport	8	9	12,5	57	53	-7,0
ikke oplyst	0	7	700,0 [□]	40	81	102,5
I alt	455	575	26,4	4776	6288	31,7

Kilde: Statstidende

□ Tilnærmet størrelse

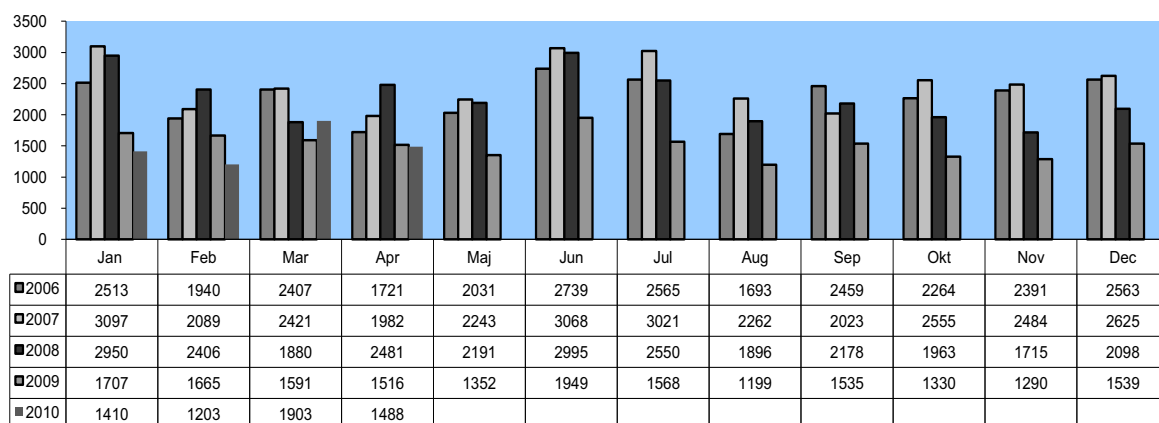
Kommentar til udvikling i det løbende gennemsnit

De 575 konkurser i april 2010 har bevirket, at 12-måneders gennemsnittet er steget til 524, hvilket er det højeste tal for 12-måneders gennemsnittet i den tid, Experian har lavet statistikken. For to år siden var niveauet omkring 210.



Kommentar til udviklingen i nyetablerede selskaber

Nye selskaber dækker over alle virksomheder, der får et CVR-nummer hos Erhvervs- & Selskabsstyrelsen, og vil typisk være af formen A/S, ApS, I/S og AMBA. De er således ikke et udtryk for etableringen af alle virksomheder i Danmark.



Antal nyetablerede selskaber	2005	2006	2007	2008	2009	2010
I alt	22.299	27.286	29.870	27.303	18.241	6.004
Vækst %	22,7	22,4	9,5	-8,6	-33,2	-1,3*

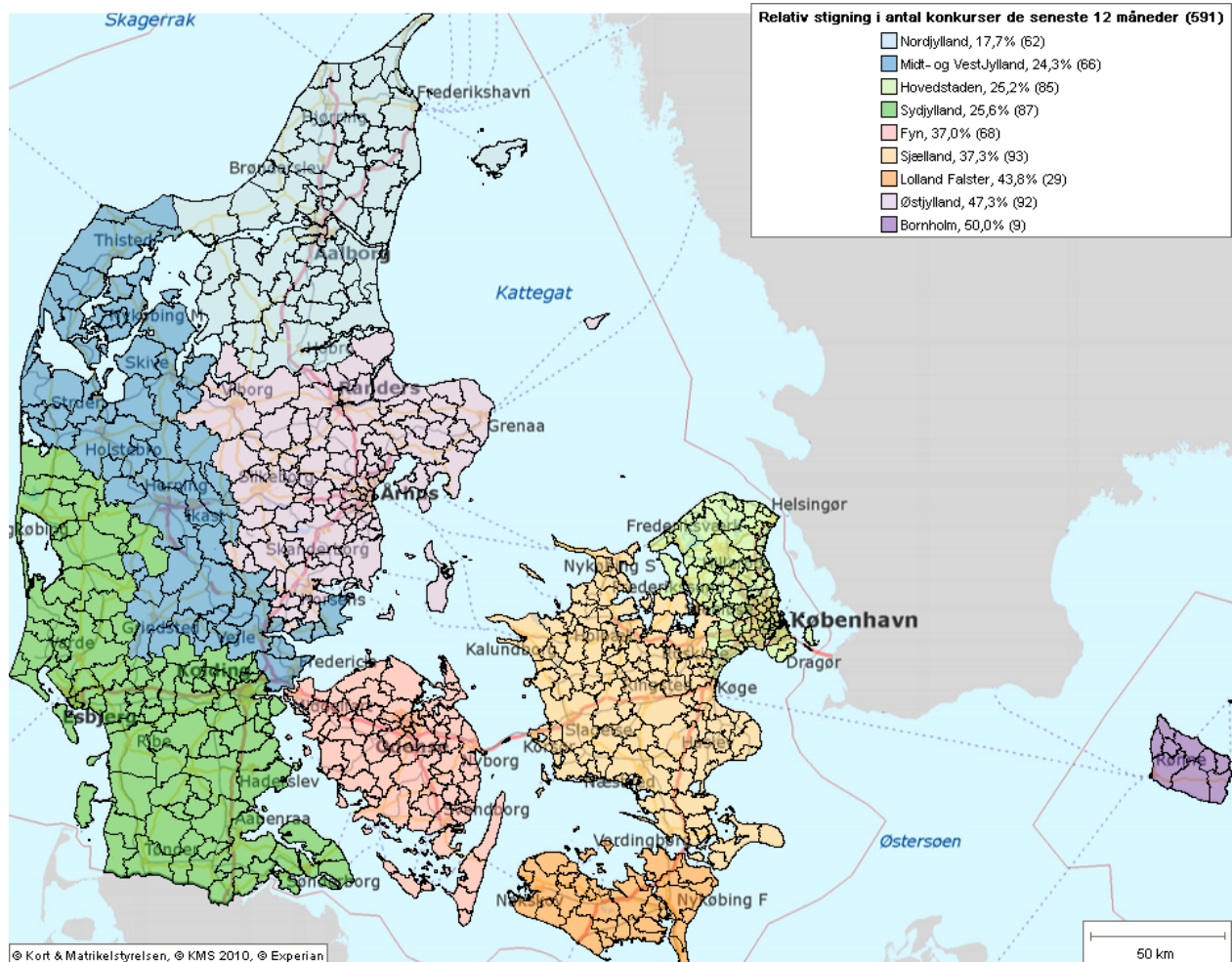
* 4 måneder. % angiver estimeret udvikling for hele året.

Kilde: Erhvervs & Selskabsstyrelsen

Antallet af nyetablerede selskaber i april 2010 var på 1.488, hvilket er et lille fald på 1,8 pct. i forhold til april 2009. Sidste måneds høje antal ser derfor ud til kun at have været pga. det sænkede krav til indskudskapital.

En simpel fremskrivning af etableringerne i årets første fire måneder til at omfatte hele 2010 viser, at der estimeres et fald på godt en pct., men det skal selvfølgelig tages med det forbehold, at det kun bygger på årets fire første måneder.

Relativ stigning i antal konkurser for de seneste 12 måneder. Geografisk opdelt.



Område-definitioner:

Område	Postnummer interval
Hovedstaden	1000-3670
Bornholm	3700-3790
Sjælland	4000-4793
Lolland - Falster	4800-4990
Fyn	5000-5985
Syddjylland	6000-6990
Midt- og Vestjylland	7000-7990
Østjylland	8000-8990
Nordjylland	9000-9990
Grønland	3900-3995
Færøerne	0100-0970

Branchedefinitioner til konkursstatistik*

NAVN	INDHOLD AF BRANCHEN I HOVEDTRÆK
LANDBRUG, FISK MM.	Landbrug, jagt, skovbrug og fiskeri.
RÅSTOFINDVINDING	Indvinding af mineraler i fast-, flydende- og luftform: olie, gas, kul, sten, ler, kridt, kalk, tørv, jern m.m.
FREMSTILLINGSVIRKSIMHED	Fremstilling af fødevarer, tobak, tekstiler, beklædning, læder, træ, papir, kemisk fremstilling, maskiner, IT-udstyr, medicinsk udstyr, transportmidler, møbler mm.
FORSYNINGSVIRKSOMHED MM.	El, gas, vand & varmforsyning, produktion og salg.
BYGGE & ANLÆGSINDUSTRI	Bygge & anlægsindustri generelt. Herunder alle typer af håndværksvirksomhed.
HANDEL	Detailhandel og engroshandel generelt.
TRANSPORT	Transport og godshåndtering. Passager- og godstransport på land, i luften og på søen.
OVERNATNING & RESTAURATION	Hotel & restaurationsvirksomhed generelt, inkl. f.eks. campingpladser og cateringvirksomhed.
INFORMATION & KOMMUNIKATION	Produktion og formidling af information. Salg af midler til udsendelse eller formidling af disse produkter samt data-, kommunikations-, it-, databehandlings- og informationsvirksomhed.
PENGEINST. & FINANS	Pengeinstitutter, finansiering, realkreditinstitutioner, forsikringsselskaber. Finansielle holdingselskaber og investeringsvirksomheder er også i denne branche.
FAST EJENDOM	Virksomhed ifm. fast ejendom, udlejning, salg og administration. Herunder også mæglere.
LIBERAL SERVICE MM.	Specialiserede liberale, videnskabelige og tekniske tjenesteydelser. F.eks. advokater, revisorer, reklamevirk., dyrlæger m.m.
ADM. TJENESTEYDELSER	Ikke specialiserede tjenesteydelser. F.eks. Udlejning og leasing af materielle og ikke-finansielle immaterielle aktiver, Rejsebureauer, vagtvirksomhed
OFFENTLIG FORVALTNING OG ADM.	Medtages ikke

UNDERVISNING	Både offentlige og private undervisningsinstitutioner, kursusvirksomhed m.m.
SUNDHEDSVÆSEN MM.	Sundhedsvæsen og sociale foranstaltninger. Indeholder offentlige som private sundhedsvirksomheder, som f.eks. hospitaler, læger, tandlæger terapeuter m.m., og sociale institutioner, som f.eks. vuggestuer, børnehaver og dagcentre.
KULTUR, FORLYST. & SPORT	Drift af museer, spillevirksomhed, sport og fritidsaktiviteter.
ANDRE SERVICEYDELSER	En opsamlingsbranche der omfatter: Organisationer, reparation af bl.a. computere, husholdningsmaskiner mm. Og personlige serviceydelser, som frisør.
PRIVATE HUSHOLDNINGER	Medtages ikke
EKSTRATERRITORIALE ORG.	Medtages ikke
UOPLYSTE	Ingen information om brancheforhold

*Brancherne bygger på EU's brancheklassifikation.

Om Experians konkursstatistik

Experian er leverandør af data, og Experians månedlige konkursstatistik er således baseret udelukkende på de faktiske konkurstal i en given måned. Statistikken udarbejdes på tiende år efter samme metode, og konkurstallene kan derfor sammenlignes direkte tilbage i tiden. Den ny brancheopdeling fra januar 2008 betyder dog, at en eventuel sammenligning af branchefordelingerne henover dette tidspunkt skal tages med et vist forbehold.