

FAKTAARK EXPERIAN KONKURSSTATISTIK JULI 2010

Kommentarer til regionale konkurser

Der har i juli måned 2010 været 519 konkurser. Sammenlignet med juli 2009, hvor der var 457 konkurser, svarer det til en stigning på 13,6 pct.. Sjælland og Lolland – Falster er blandt de regioner, der har oplevet de største relative stigninger i antallet af konkurser i juli. Nordjylland og Midt- og Vestjylland har haft de største relative fald i antallet af konkurser.

Set over de seneste 12 måneder har der været en stigning på 19,3 pct. sammenlignet med tilsvarende måneder et år tidligere. Færøerne, Bornholm, Grønland og Østjylland har over de seneste 12 måneder haft den største relative stigning. Ingen områder har haft fald, men Nordjylland er det område, som har haft den mindste stigning.

| Område | Juli 2009 | Juli 2010 | Difference % | Aug/Juli 08/09 | Aug/Juli 09/10 | Difference % |
|----------------------|--------------|--------------|-----------------|-------------------|-------------------|-----------------|
| Færøerne | 4 | 6 | 50,0 | 38 | 118 | 210,5 |
| Bornholm | 0 | 0 | 0,0 | 9 | 19 | 111,1 |
| Grønland | 1 | 2 | 100,0 | 16 | 30 | 87,5 |
| Østjylland | 58 | 82 | 41,4 | 769 | 1025 | 33,3 |
| Lolland - Falster | 6 | 11 | 83,3 | 56 | 73 | 30,4 |
| Sjælland | 38 | 56 | 47,4 | 533 | 672 | 26,1 |
| Sydjylland | 41 | 36 | -12,2 | 371 | 435 | 17,3 |
| Hovedstaden | 185 | 234 | 26,5 | 2420 | 2784 | 15,0 |
| Midt- og Vestjylland | 46 | 31 | -32,6 | 436 | 490 | 12,4 |
| Fyn | 39 | 36 | -7,7 | 369 | 405 | 9,8 |
| Nordjylland | 39 | 25 | -35,9 | 391 | 402 | 2,8 |
| Ialt | 457 | 519 | 13,6 | 5408 | 6453 | 19,3 |

Kilde: Statstidende

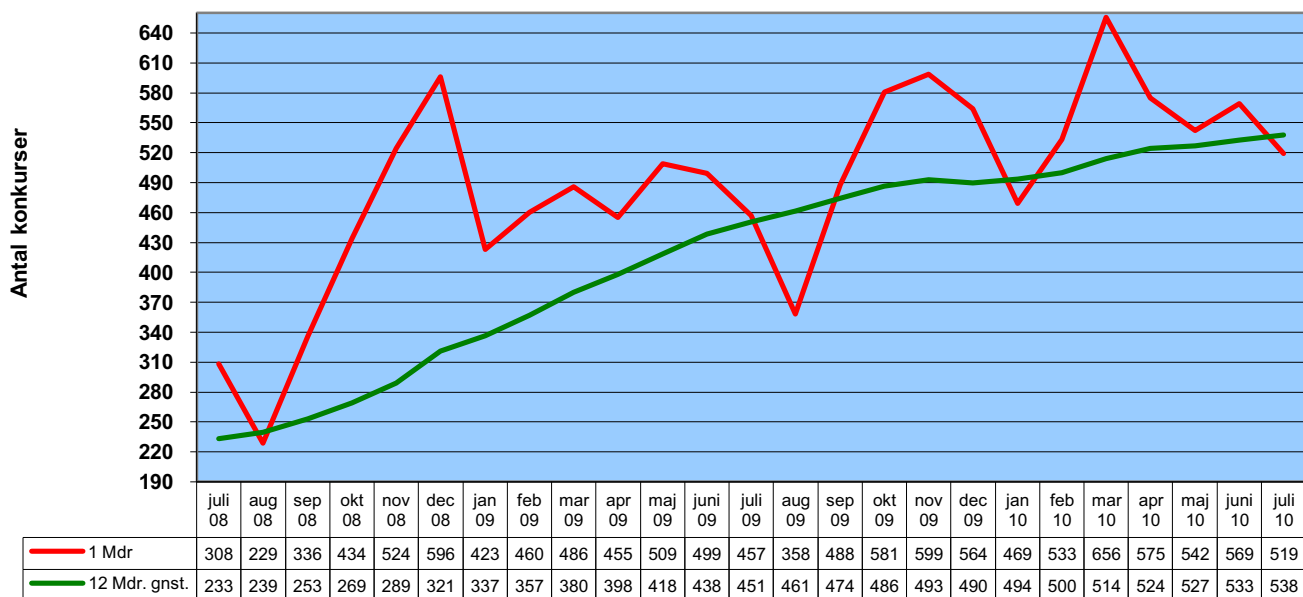
Kommentarer til konkurserne fordelt på brancher

Det er brancherne Undervisning og Overnatning & Restauration, der har haft de relativt største stigninger i antallet af konkurser sammenlignet med juli 2009. Der har været et fald i antallet af konkurser indenfor fire brancher.

Når der ses på de seneste 12 måneder, er det Pengeinstitutter & Finansielle virksomheder og Sundhedsvæsen, som har haft den relativt største stigning. Det er branchen Handel, som nominelt har haft flest konkurser i løbet af de sidste 12 måneder. Fast ejendom og Kultur, forlystelser & Sport har som de eneste brancher haft nedgang i antallet af konkurser.

| Branche | Juli 2009 | Juli 2010 | Difference % | Aug/Juli 08/09 | Aug/Juli 09/10 | Difference % |
|-------------------------|------------|------------|--------------|----------------|----------------|--------------|
| Pengeinst. & Finans | 61 | 90 | 47,5 | 798 | 1113 | 39,5 |
| Sundhedsvæsen mm | 3 | 4 | 33,3 | 28 | 38 | 35,7 |
| Undervisning | 1 | 4 | 300,0 | 31 | 40 | 29,0 |
| Liberal service mm | 32 | 40 | 25,0 | 343 | 432 | 25,9 |
| Overnat. & Restauration | 9 | 20 | 122,2 | 261 | 323 | 23,8 |
| Fremstillingsvirk. | 44 | 37 | -15,9 | 345 | 425 | 23,2 |
| Inform. & Kommunikation | 18 | 18 | 0,0 | 211 | 259 | 22,7 |
| Handel | 90 | 106 | 17,8 | 1066 | 1280 | 20,1 |
| Adm. tjenesteydelser | 29 | 29 | 0,0 | 322 | 381 | 18,3 |
| Landbrug, fisk., mm | 6 | 9 | 50,0 | 66 | 78 | 18,2 |
| Bygge og anlæg | 83 | 85 | 2,4 | 955 | 1084 | 13,5 |
| Andre serviceydelser | 7 | 6 | -14,3 | 73 | 79 | 8,2 |
| Transport | 34 | 23 | -32,4 | 307 | 315 | 2,6 |
| Råstofindvinding | 1 | 0 | -100,0 | 2 | 2 | 0,0 |
| Forsyningsvirk. mm | 1 | 1 | 0,0 | 11 | 11 | 0,0 |
| Kultur, Foryst. Sport | 3 | 5 | 66,7 | 55 | 54 | -1,8 |
| Fast ejendom | 29 | 36 | 24,1 | 479 | 457 | -4,6 |
| ikke oplyst | 6 | 6 | 0,0 | 55 | 82 | 49,1 |
| I alt | 457 | 519 | 13,6 | 5408 | 6453 | 19,3 |

Kilde: Statstidende

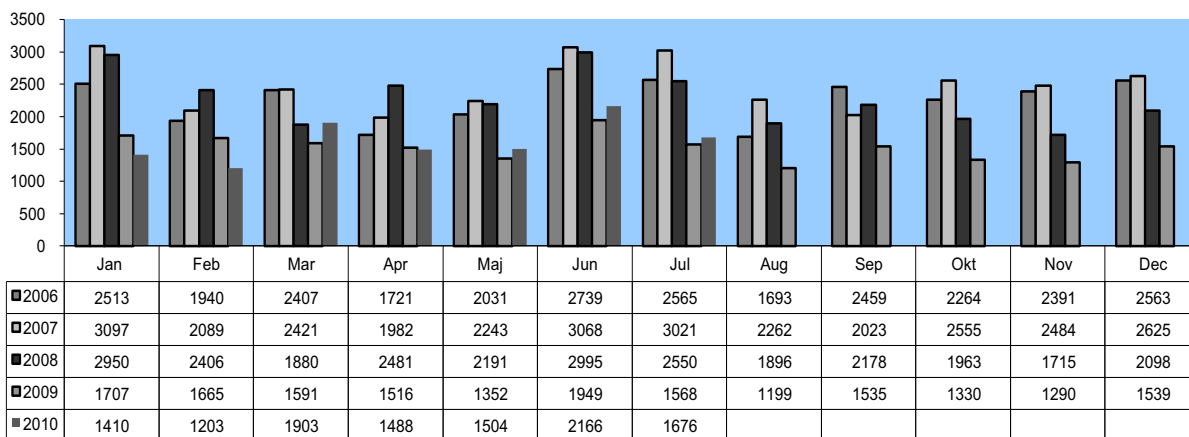


Kommentar til udvikling i det løbende gennemsnit

De 519 konkurser i juli har bevirket, at 12 måneders gennemsnittet er steget til 538 og dermed det højeste tal for 12 måneders gennemsnittet i den tid, hvor Experian har lavet statistikken. For to år siden var niveauet 233.

Kommentar til udviklingen i nyetablerede selskaber

Nye selskaber dækker over alle virksomheder, der får et CVR-nummer hos Erhvervs & Selskabsstyrelsen, og vil typisk være af formen A/S, ApS, I/S og AMBA. Det er således ikke et udtryk for etableringen af alle virksomheder i Danmark.



| Antal nyetablerede selskaber | 2005 | 2006 | 2007 | 2008 | 2009 | 2010 |
|------------------------------|--------|--------|--------|--------|--------|--------|
| I alt | 22.299 | 27.286 | 29.870 | 27.303 | 18.241 | 11.350 |
| Vækst pct. | 22,7 | 22,4 | 9,5 | -8,6 | -33,2 | 6,7* |

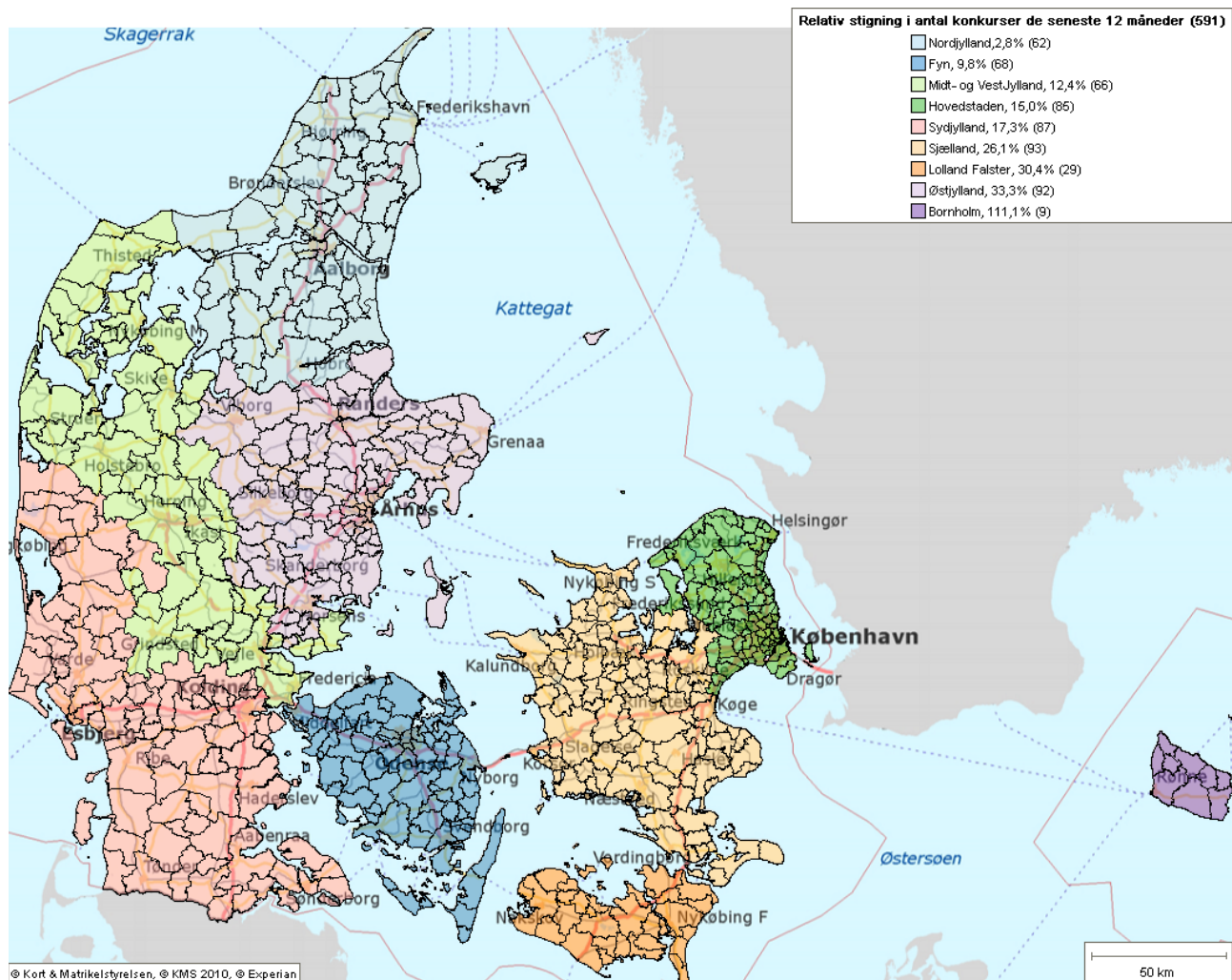
* 7 måneder. pct. angiver estimeret udvikling for hele året.

Kilde: Erhvervs & Selskabsstyrelsen

Antallet af nyetablerede selskaber i juli 2010, var på 1.676, hvilket er en stigning på 6,9 pct. i forhold til juli 2009. De tre sidste måneder har vist en lidt stigende interesse for at etablere nye selskaber, og i de første syv måneder af 2010 har der været stort set det samme antal nyetableringer som i de første syv måneder af 2009 - der har været 2 flere i 2010.

En simpel fremskrivning af årets første halvår til at omfatte hele 2010, viser at der estimeres en stigning på godt 6,7pct., men det skal tages med det forbehold, at der kun er målt på de første syv måneder af 2010.

Relativ stigning i antal konkurer for de seneste 12 måneder. Geografisk opdelt.



Område-definitioner:

| Område | Postnummer-interval |
|----------------------|---------------------|
| Hovedstaden | 1000-3670 |
| Bornholm | 3700-3790 |
| Sjælland | 4000-4793 |
| Lolland - Falster | 4800-4990 |
| Fyn | 5000-5985 |
| Syddjylland | 6000-6990 |
| Midt- og Vestjylland | 7000-7990 |
| Østjylland | 8000-8990 |
| Nordjylland | 9000-9990 |
| Grønland | 3900-3995 |
| Færøerne | 0100-0970 |

Branchedefinitioner til konkursstatistik*

| NAVN | INDHOLD AF BRANCHEN I HOVEDTRÆK |
|---|---|
| LANDBRUG, FISK MM. | Landbrug, jagt, skovbrug og fiskeri. |
| RÅSTOFINDVINDING | Indvinding af mineraler i fast-, flydende- og luftform: olie, gas, kul, sten, ler, kridt, kalk, tørv, jern m.m. |
| FREMSTILLINGSVIRKSIMHED | Fremstilling af fødevarer, tobak, tekstiler, beklædning, læder, træ, papir, kemisk fremstilling, maskiner, IT-udstyr, medicinsk udstyr, transportmidler, møbler mm. |
| FORSYNINGSVIRKSOMHED MM. | El, gas, vand & varmforsyning, produktion og salg. |
| BYGGE & ANLÆGSINDUSTRI | Bygge & anlægsindustri generelt. Herunder alle typer af håndværksvirksomhed. |
| HANDEL | Detailhandel og engroshandel generelt. |
| TRANSPORT | Transport og godshåndtering. Passager- og godstransport på land, i luften og på søen. |
| OVERNATNING & RESTAURATION | Hotel & restaurationsvirksomhed generelt, inkl. f.eks. campingpladser og cateringvirksomhed. |
| INFORMATION & KOMMUNIKATION | Produktion og formidling af information. Salg af midler til udsendelse eller formidling af disse produkter samt data-, kommunikations-, it-, databehandlings- og informationsvirksomhed. |
| PENGEINST. & FINANS | Pengeinstitutter, finansiering, realkreditinstitutioner, forsikringsselskaber. Finansielle holdingselskaber og investeringsvirksomheder er også i denne branche. |
| FAST EJENDOM | Virksomhed ifm. fast ejendom, udlejning, salg og administration. Herunder også mæglere. |
| LIBERAL SERVICE MM. | Specialiserede liberale, videnskabelige og tekniske tjenesteydelser. F.eks. advokater, revisorer, reklamevirk., dyrlæger m.m. |
| ADM. TJENESTEYDELSER | Ikke specialiserede tjenesteydelser. F.eks. Udlejning og leasing af materielle og ikke-finansielle immaterielle aktiver, Rejsebureauer, vagtvirksomhed |
| OFFENTLIG FORVALTNING OG ADM. UNDERVISNING | Medtages ikke Både offentlige og private undervisningsinstitutioner, kursusvirksomhed m.m. |
| SUNDHEDSVÆSEN MM. | Sundhedsvæsen og sociale foranstaltninger. Indeholder offentlige som private sundhedsvirksomheder, som f.eks. hospitaler, læger, tandlæger terapeuter m.m., og sociale institutioner, som f.eks. vuggestuer, børnehaver og dagcentre. |

| | |
|-------------------------------------|--|
| KULTUR, FORLYST. & SPORT | Drift af museer, spillevirksomhed, sport og fritidsaktiviteter. |
| ANDRE SERVICEYDELSER | En opsamlingsbranche der omfatter: Organisationer, reparation af bl.a. computere, husholdningsmaskiner mm. Og personlige serviceydelser, som frisør. |
| PRIVATE HUSHOLDNINGER | Medtages ikke |
| EKSTRATERRITORIALE ORG. | Medtages ikke |
| UOPLYSTE | Ingen information om brancheforhold |

*Brancherne bygger på EU's brancheklassifikation.

Om Experians konkursstatistik

Experian er leverandør af data, og Experians månedlige konkursstatistik er således baseret udelukkende på de faktiske konkurstal i en given måned. Statistikken udarbejdes på tiende år efter samme metode, og konkurstallene kan derfor sammenlignes direkte tilbage i tiden. Den ny brancheopdeling fra januar 2008 betyder dog, at en eventuel sammenligning af branchefordelingerne henover dette tidspunkt skal tages med et vist forbehold.